

**Compte Financier
2009**

**Rapport de
l'Agent Comptable**

AVANT PROPOS

Dans un contexte social et économique toujours perturbé, l'exercice 2009 a été marqué par divers événements ayant pesé sur l'activité du réseau comptable. Néanmoins, l'essentiel des actions programmées au protocole de modernisation financière et comptable a pu être réalisé. Par ailleurs, malgré quelques difficultés, la clôture des comptes a été opérée dès le 05 février.

Point sur l'organisation du réseau comptable

En 2009 la fusion des directions territoriales Auvergne Limousin et Centre Ouest a été finalisée avec regroupement des opérations sous une seule agence comptable secondaire. La nouvelle agence comptable secondaire de la Réunion, créée le 1^{er} janvier, a géré les opérations de la direction régionale, le responsable étant en outre investi des fonctions de service financier. Cette dernière expérience, très concluante, a conduit à prévoir en métropole, début 2010, une extension du périmètre de d'intervention de l'agent comptable d'Alsace. En 2010, un projet identique est à l'étude pour Centre Ouest/Auvergne Limousin. En ce qui concerne la reprise de tâches extérieures, la prise en charge du contrôle et du paiement des frais de mission des fonctionnaires par les agents comptables secondaires a été généralisée.

Le système d'information

Au cours de l'année 2009, les responsables de projet du réseau comptable ont contribué aux travaux concernant l'application ventes /exploitation groupées, qui doit être déployée début 2010, ainsi qu'aux différentes facettes du projet SEQUOIA, dont la première tranche est entrée en production .

Opérations exceptionnelles et délai de clôture

Suite à la tempête Klaus, l'ONF a été fortement mobilisé pour des opérations de remise en état et d'exploitation des bois dans les forêts sinistrées. Ceci a contribué notamment à devoir gérer des opérations d'achat /ventes et stockages de bois selon des procédures nouvelles validées par les tutelles. Malgré le maintien d'un nombre important d'opérations toujours concentré sur les dernières semaines, la clôture des comptes a pratiquement été réalisée dans les délais fixés par le ministère du budget et des comptes publics dans le cadre de l'agrégation nationale des comptes des établissements publics nationaux.

Contrôle interne et qualité comptable

Après une mission conjointe MAEC/CGEFi dont les conclusions et recommandations ont été prises en compte en cours d'année, l'établissement a été contrôlé par la Cour des Comptes sur les exercices 1999 à 2008 inclus. Le rapport de gestion a conclu, sur la partie comptable, à la sincérité des comptes qui donnent une vision correcte du patrimoine de l'établissement. S'agissant du contrôle juridictionnel, le quitus a été délivré sur l'ensemble des exercices à l'exception de l'exercice 2005 où l'agent comptable a été mis en débet notamment sur des primes sans texte du personnel administratif du siège (sujet régularisé depuis 2006).

Jean-Paul Brocheton

Trésorier Payeur Général
Agent Comptable Principal de l'ONF

SOMMAIRE

1 - Cadre Réglementaire	5
2 –Chiffres clés de l’exercice	6
2.1 - Résultat	6
2.2 - Bilan	14
2.3 - Grands équilibres financiers	23
3 – Fiabilisation de l’information	30
3.1 - Maîtrise des risques	30
3.2 - Consolidation et certification	30
3.3 - Organisation du réseau comptable	31
Annexes	
1 - Compte de résultat	34
2 - Bilan détaillé	36
3 - Bilan fonctionnel	38
4 - Participations dans les filiales	39
5 - Provisions pour risques et charges	41
6 - Restes à recouvrer	42
7 - Provisions pour dépréciation des créances	46
8 - Amortissements	48
9 - Stocks	50
10 - Changements de méthodes comptables	51
11 - Engagements hors bilan	52
12 - Réseau comptable	53
13 - bilan du protocole de modernisation 2009	55
14 - Balance des comptes du grand livre	59

Certifications

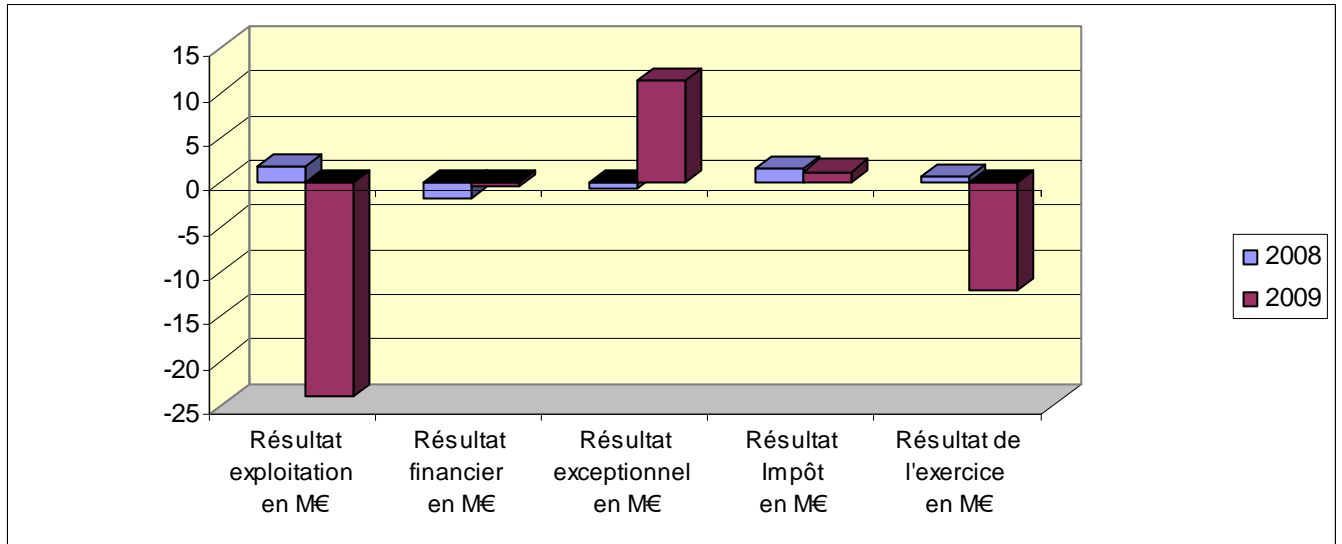
1. LE CADRE REGLEMENTAIRE

- L'ONF est un EPIC créé par le décret n° 65-1085 du 7 décembre 1965 portant règlement d'administration publique pour l'application de l'article 1^{er} de la loi n° 64-1278 du 23 décembre 1964.
- Le compte financier prévu à l'article 35 du décret susvisé est préparé dans les conditions énoncées aux articles 219 à 223 du décret n° 62-1587 du 29 décembre 1962 portant règlement général sur la comptabilité publique et précisées dans l'instruction M 9.5 applicable aux EPIC. Il est présenté à l'approbation du conseil d'administration au plus tard à la fin du quatrième mois qui suit la clôture des comptes.
- S'agissant du traitement des opérations de l'établissement, il est rappelé que dans le cadre des dispositions prises à la création de l'ONF, une partie de la paye des fonctionnaires est encore externalisée. Ainsi, les responsables territoriaux du réseau de la Direction générale des finances publiques sont encore comptables assignataires de la paye en territoires des fonctionnaires de l'ONF. Au cours de l'année 2010, le traitement de ces payes sera regroupé sur la Trésorerie Générale de Clermont Ferrand, avant d'être repris par l'ONF à moyen terme conformément aux recommandations de la Cour des Comptes.
- Le référentiel comptable est constitué par l'instruction M 9.5 de la DGFIP et par le plan comptable particulier de l'établissement en cours d'approbation au ministère du budget et des comptes publics. Les opérations spécifiques non prévues par l'instruction ou dérogatoires (ex ; procédures ventes de bois groupées) font l'objet d'une approbation préalable par la DGFIP.
- Les opérations relatives aux ventes de bois, notamment en ce qui concerne les modalités de paiement et garanties, sont encadrées par des règlements des ventes approuvés par le conseil d'administration le 22 septembre 2005 et précisées par des cahiers de clauses générales approuvés par le conseil d'administration le 28 novembre 2007. En dernier lieu, et suite à la loi n° 2008-776 du 4 août 2008, dite loi LME, une note de service 09 G 1623 du 18 décembre 2009, a introduit des modifications sur les délais de paiement des ventes de bois ronds (accord interprofessionnel dérogatoire du 24 février 2009 modifié par avenant du 1er octobre 2009)
- A noter enfin que conformément aux dispositions de la loi sur la sécurité financière, l'ONF procédera à compter de l'exercice 2010 à la consolidation de ses comptes avec ceux des filiales, l'ensemble étant soumis à la certification externe par deux commissaires aux comptes .

2. LES CHIFFRES CLES DE L'EXERCICE

2.1. LE RESULTAT (voir annexe 1)

Le résultat de l'exercice s'établit à **-12,20M€** contre **0,52 M€** en 2008.



	Résultat exploitation en M€	Résultat financier en M€	Résultat exceptionnel en M€	Résultat Impôt en M€	Résultat de l'exercice en M€
2008	1,69	-1,91	-0,66	1,4	0,52
2009	-24,07	-0,60	11,32	1,15	-12,20

Le résultat d'exploitation

Dans un contexte de baisse significative du chiffre d'affaires, malgré d'importantes reprises de provisions et une subvention exceptionnelle de 19 M€, le résultat d'exploitation est en très nette diminution par rapport à 2008.

Le résultat financier

Toujours négatif, il s'améliore (- 0,6 M€ contre- 1,91M€) du fait de la baisse du coût des intérêts et de la diminution des escomptes accordés.

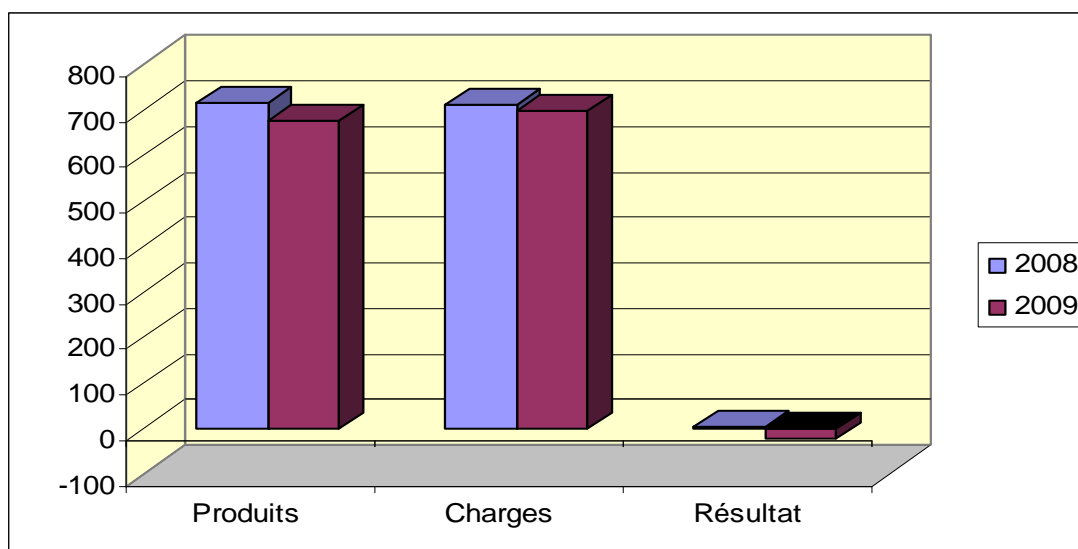
Le résultat exceptionnel

Positif, il est en amélioration (11,32 M€ contre - 0,66M€), en raison essentiellement du dégrèvement au titre de la taxe foncière sur le non bâti 2007 pour un montant comptabilisé de 11 M€.

Impôts

A noter que, comme en 2008, le résultat intègre une réduction de charge au titre de crédits d'impôts pour 1,1 M€.

2.1.1 LE RESULTAT D'EXPLOITATION : - 24,07 M€



	Produits	Charges	Résultat
2008	713,82	712,12	1,69
2009	674,86	698,93	-24,07

2.1.1.1. Les produits d'exploitation : 674,86M€

Composent les produits d'exploitation deux grandes catégories : le chiffre d'affaires annuel et les autres produits d'exploitation.

2.1.1.1.1. LE CHIFFRE D'AFFAIRES : (508,39 M€)

Plusieurs lignes constituent le chiffre d'affaires de l'année.

- Les ventes de produits finis (comptes 701) : 160,7 M€

S'agissant de la catégorie bois et produits ligneux, l'ordonnateur a largement commenté les évolutions du marché en 2009. La baisse est très significative avec un chiffre de 156 M€ contre 221 M€ en 2008, y compris les ventes groupées.

S'ajoutent en 2009 la vente de bois achetés et façonnés par l'ONF suite à la tempête Klaus pour un montant de 1 M€ (à rapprocher d'un stock en fin d'exercice de 6,9 M€).

Pour les autres produits du domaine, la vente de graines et plants (C/70122) génère environ 0,8 M€, en baisse de 0,2 M€ par rapport à 2008, le reste étant constitué par la vente de divers articles et produits réalisés par l'ONF (ateliers bois, ouvrages, ...). La partie vente de mobiliers bois représente un montant de 2,2 M€.

- Les travaux et études (comptes 704 et 705) : 95,4 M€ et 16,8 M€

- le poste travaux (C/704) est en baisse (-3 M€) par rapport à 2008 avec 95,4 M€. A noter toutefois que l'extourne du produit perçu d'avance pour le puits de carbone au Brésil a été inscrit en compte 706 (prestations) contrairement aux années précédentes où il impactait le compte 704.

- les études s'établissent à 16,8 M€ montant stable.

- Les prestations diverses et la garderie des forêts (compte 706) : 228 M€

Cette rubrique regroupe :

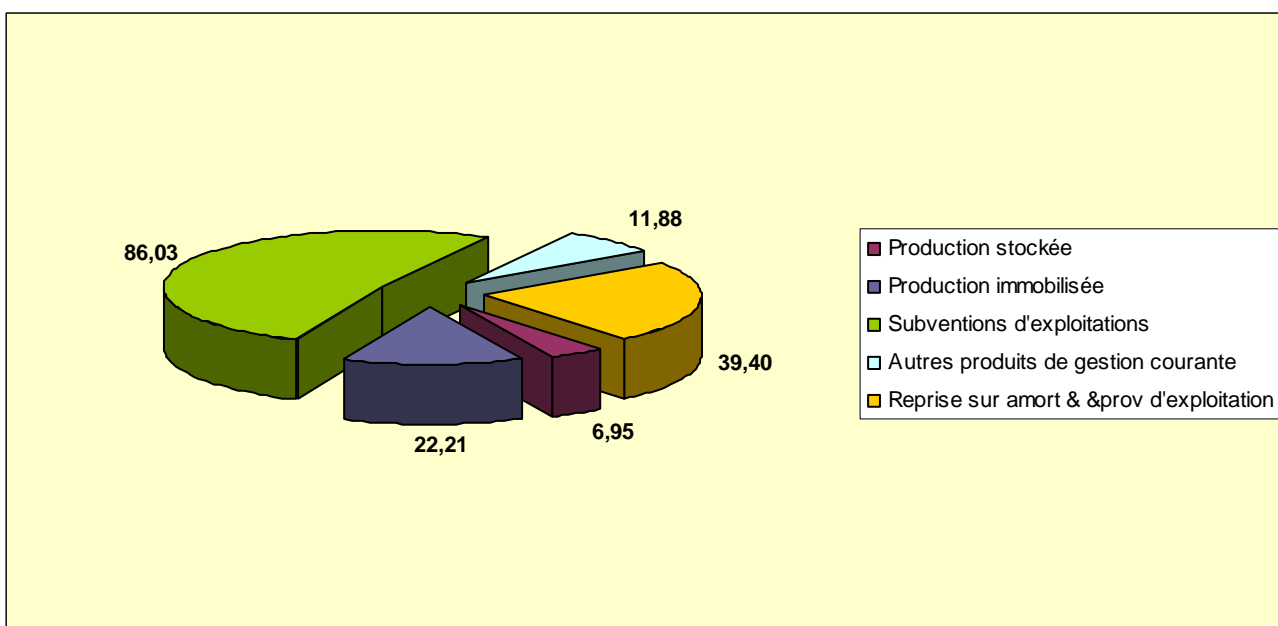
- les loyers de chasse et pêche, pour 44 M€
- les autres loyers immeubles bâtis ou non, pour 15,8 M€
- la garderie des forêts pour 142,3 M€. Le montant global en légère hausse correspond au versement compensateur, soit 120,4 M€, et aux frais de garderie des collectivités (21,9 M€) en baisse de 4 M€
- diverses prestations de maîtrise d'œuvre ou de services pour 25,9 M€. Ce chiffre inclut le produit constaté d'avance de 4,9M€ correspondant au versement de Peugeot non encore utilisé pour la séquestration de carbone.

- Les produits annexes (comptes 707 et 708) : 3,9 M€ et 3,6 M€

Au compte 707 figurent les bracelets de chasse (3,9 M€) à rapprocher du coût des achats au compte 607 (4,4 M€), décalage dû à la saison de chasse s'étalant sur deux exercices comptables.

Au compte 708 sont constatés divers produits (3,6 M€), notamment le coût des personnels mis à disposition d'autres organismes publics, dont le domaine national de Chambord.

2.1.1.1.2. LES AUTRES PRODUITS D'EXPLOITATION : (166,5 M€)



La production stockée (C/71) : 6,95 M€. En 2009, les stocks sont en très forte hausse sur les produits finis (+ 7,11M€). Cette augmentation provient essentiellement de l'augmentation des stocks de bois façonnés puis stockés suite à la tempête Klaus, estimés aux coûts de production (6,9 M€). Les stocks de bois façonnés issus des forêts domaniales (dont 1M€ lié à Klaus) sont restés stables).

Quant aux travaux en cours, ils sont en baisse (- 0,16 M€), le stock de mobiliers bois également (- 0,07 M€).

La production immobilisée (C/72) : 22,2 M€ enregistre pour l'essentiel la valorisation des travaux d'investissement réalisés en forêt domaniale et portée, en fin d'exercice, en immobilisations au compte 217 à l'actif du bilan. Compte tenu des règles applicables, c'est un montant de 21,80 M€ qui a été ainsi immobilisé à ce titre en date du 31 décembre. Cet investissement sera amorti sur 15 ans.

Les subventions d'exploitation (C/74) : 86,03 M€

INTITULES	2009 (M€)	2008 (M€)
Subventions de l'union européenne	2,80	2,10
Subventions de l'Etat	49,40	42,30
Subventions des collectivités publiques	11,87	14,80
Subventions reçues d'autres organismes	21,97	21,20
Total	86,03	80,40

Parmi ces subventions figurent en 2009 une subvention de 14,8 M€ compensant la hausse des pensions civiles et la subvention exceptionnelle de 19M€ du MAAP, dont la contrepartie figure au compte 418 (facture à établir).

Les autres produits de gestion courante (C/75) : 11,9 M€

Cette rubrique enregistre notamment le produit des ventes groupées de bois pour la part concernant les collectivités propriétaires. Ce produit, enregistré au compte 757 s'établit à 10,3 M€ et a doublé depuis 2008. Sur les encaissements effectifs suivant ces ventes, un reversement, après prélèvement d'une commission de 1%, est effectué au profit des collectivités par débit du compte de charges 657. Il est toutefois précisé qu'afin de ne pas majorer fictivement le résultat de l'ONF de ces opérations (hors le prélèvement de 1%) une charge à payer a été constituée pour le total des produits facturés et non encore encaissés ni reversés à la fin d'exercice.

Figurent également au compte 7588 diverses recettes (menus produits, remboursements) pour un total de 1,2 M€.

Les reprises sur amortissements et provisions d'exploitation et transferts de charges (C/781) : 39,4 M€

Ces postes augmentent nettement par rapport à 2008 (+33,1 M€). Cette augmentation provient essentiellement de la reprise à titre exceptionnel de la provision constituée en 2007 de 21,2M€ pour renouvellement des forêts domaniales et de la reprise de provision pour la TFNB (12,3 M€). S'y ajoute la reprise habituelle correspondant à l'amortissement annuel de 4,27 M€.

Par ailleurs, le détail des mouvements sur provisions pour risques et charges figure en annexe 2. L'essentiel des reprises concerne des dossiers « risques juridiques » soldés en cours d'année à hauteur de 1,7 M€.

2.1.1.2. Les charges d'exploitation : 698,93M€

2.1.1.2.1. LES « ACHATS ET VARIATIONS DE STOCKS » : (C/60) ; 93,2 M€

Dans ce compte figurent les achats de travaux forestiers à hauteur de 54,6 M€ en 2009 à comparer aux 74,5 M€ enregistrés en 2008. Ces coûts sont à rapprocher des travaux d'investissement réalisés en forêt domaniale.

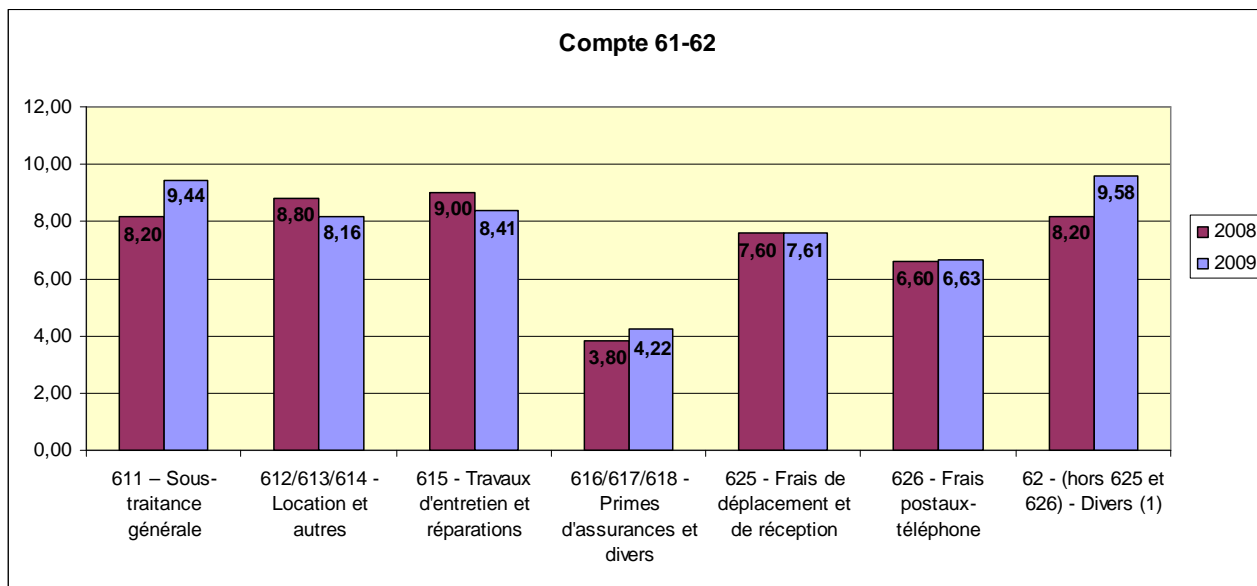
Les autres achats portés au compte 60 se chiffrent à un total de 38,6 M€ contre 43,5M€ en 2008 soit moins 11,3 %.

Les lignes significatives sont : les carburants (6,7M€), les fournitures administratives (1,5 M€), les achats de linges et vêtements de travail (2,7 M€), les achats de graines et plants (2,6 M€), les bracelets de chasse (4,4M€) et les achats de bois (2,53M€). Cette dernière rubrique correspond à l'achat de bois aux communes suite à la tempête Klaus de janvier 2009 (hors coûts d'exploitation).

Le montant de la variation des stocks inscrite en compte 603.7, soit 0,79 M€ correspond pour l'essentiel à une diminution du stock de plants (pépinière des essarts : - 0,8 M€) et du stock de pièces mobiliers bois (- 0,5M€) compensée en partie par l'augmentation du stock d'ouvrages (+ 0,8 M€)

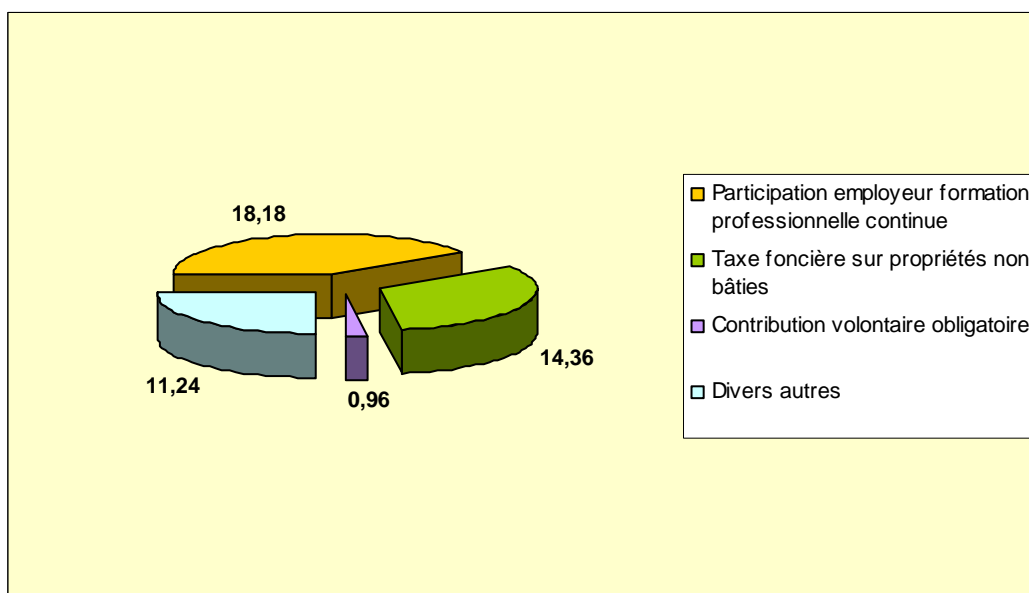
2.1.1.2.2. LES AUTRES CHARGES EXTERNES : (C/61-63) ; 98,7 M€

Les dépenses concernant les comptes 61et 62 comprennent les éléments suivants.



Le total des impôts, taxes et versements assimilés (compte 63) s'établit à 44,73 M€ contre 27,2 M€ en 2008. Cette rubrique comprend notamment le versement au FAFSEA (participation des employeurs à la formation professionnelle) pour 18,18 M€. Il est précisé par ailleurs que la forte augmentation résulte de la taxe foncière sur les propriétés non bâties de 2009 pour un montant de 14,36 M€, étant rappelé qu'en 2008 elle n'avait pas été comptabilisée suite à la demande de dégrèvement.

Par ailleurs, la contribution volontaire obligatoire à France Bois Forêts, calculée dorénavant sur le chiffre d'affaire de l'année précédente, est supportée par l'exercice 2009 pour 0,96 M€. De même, la contribution sociale de solidarité calculée sur le chiffre d'affaire 2008 a été inscrite pour 1,9 M€ en comptabilité.



2.1.1.2.3. LES CHARGES DE PERSONNEL : (C/64) ; 461,37 M€

Elles se décomposent de la façon suivante :

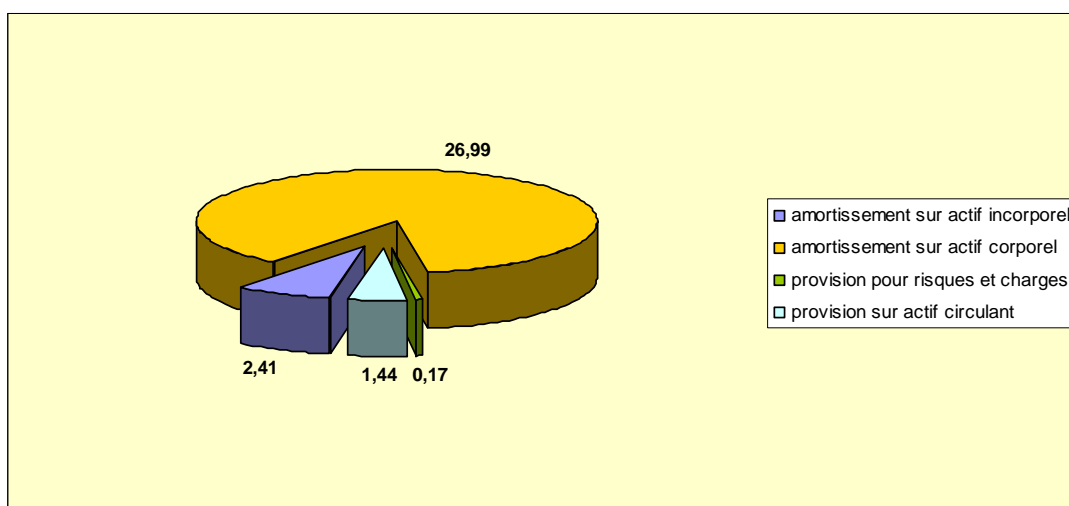
- traitements salaires assimilés (C/641) pour 308,89 M€
- charges sociales (C/645) pour 147,19 M€
- autres charges (C/647 648) pour 5,29 M€

soit un total de 461,37 M€ contre 448,5 M€ en 2008. Cette hausse provient essentiellement de l'augmentation du poste charges sociales (+ 15 M€) notamment au titre des charges de pensions civiles.

2.1.1.2.4. LES « AUTRES CHARGES » DE GESTION COURANTE (COMPTE 65) ; 14,54 M€

Ces dépenses sont en augmentation (10,7 M€ en 2008). Ce poste significatif est constitué essentiellement par des annulations de factures sur exercices antérieurs à l'initiative de l'ordonnateur (3,09 M€) et également par les charges de reversement aux collectivités propriétaires, à hauteur de 99%, des opérations sur ventes groupées. Compte tenu de l'inscription d'une charge à payer, voir commentaire du compte 757, la charge totale enregistrée à ce titre est de 10,3 M€. Des pertes sur créances irrécouvrables (0,3 M€) sont également enregistrées.

LES « AMORTISSEMENTS ET PROVISIONS » : (C/681) ; 31,01 M€



Le montant des amortissements correspond aux échéanciers.

L'Annexe 5 détaille l'ensemble des variations sur provisions pour risques et charges. La dotation complémentaire aux provisions pour créances douteuses (sur clients privés et sur clients publics) est explicitée dans les développements sur la rubrique « clients » (§ 2.3.1.3).

2.1.2. LE RESULTAT FINANCIER : - 0,60M€

2.1.2.1. Les produits financiers : 0,19 M€

Les produits financiers sont marginaux. Ils sont constitués par le placement, en cours d'année, des très rares excédents de trésorerie momentanément disponibles et d'une reprise de provision de 0,09 M€ sur les titres de participation de ONFI suite à leurs cessions.

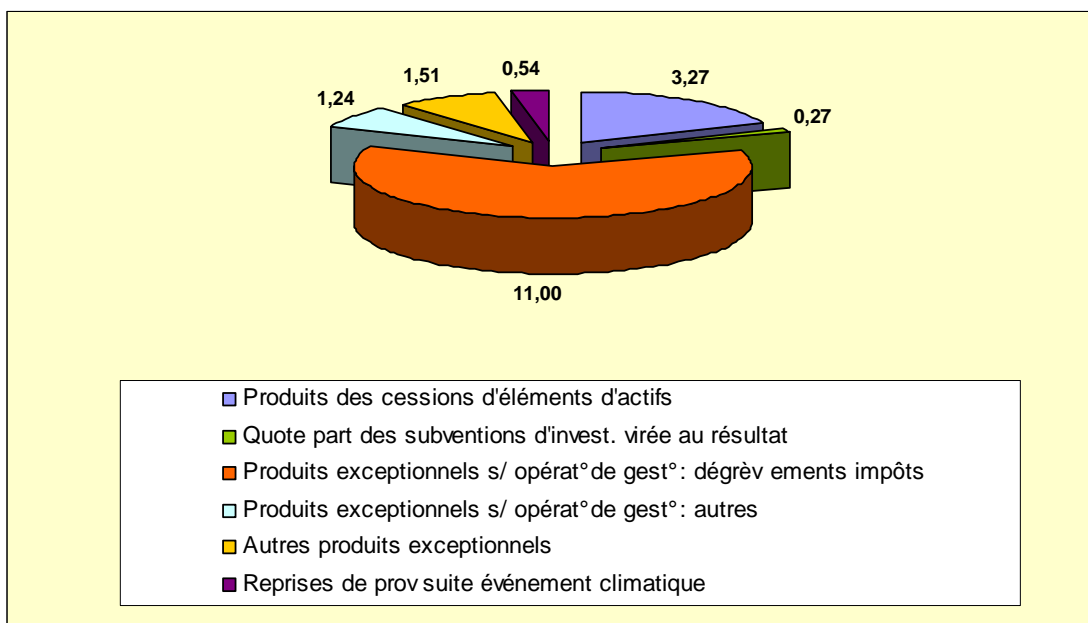
2.1.2.2. Les charges financières : 0,80M€

Elles comportent :

- les intérêts payés sur crédits bancaires 0,66 M€ en 2009 (contre 1,54 M€ en 2008);
 - les escomptes accordés aux acheteurs de bois qui paient comptant : 0,137 M€ en 2009, (en diminution sensible 0,33 M€ en 2008);
- Au total, les charges financières se sont donc établies à 0,80 M€ contre 2 M€ en 2008.

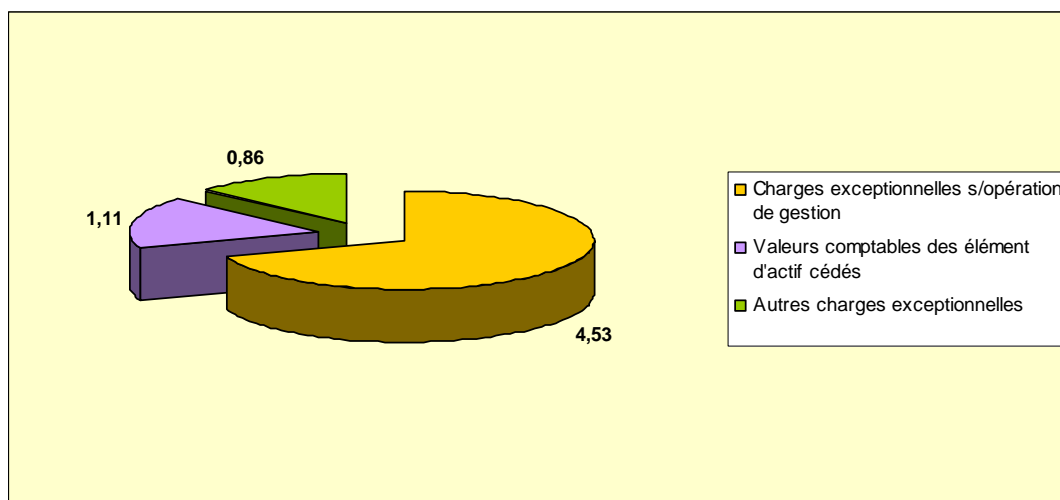
2.1.3. LE RESULTAT EXCEPTIONNEL : 11,32 M€

2.1.3.1. Les produits exceptionnels : 17, 83 M€



En 2009, les produits sont constitués essentiellement du dégrèvement relatif à la taxe foncière sur le non bâti 2007 comptabilisé à hauteur de 11 M€ ; du produit des ventes d'immeubles appartenant à l'ONF qui ont généré une plus-value nette de cession en 2009 de 2,2M€ ; des reprises de provision pour reconstitution suite à événements climatiques.

2.1.3.2. Les charges exceptionnelles : 6,51M€



Le poste « charges exceptionnelles sur opération de gestion » 4,53 M€, comprend notamment une subvention accordée au GIP ECOFOR (0,12 M€) et la charge de l'exercice 2009 correspondant à la mise en œuvre du régime de cessation anticipée d'activité des ouvriers. Cette dernière (4,3 M€) est en forte augmentation du fait des départs enregistrés en 2009. Le poste « valeurs comptables des éléments d'actifs cédés » représente la valeur nette comptable des actifs cédés en 2009. Ce poste inclut la valeur nette comptable des participations cédées de ONF international.

Le poste « autres charges exceptionnelles » correspond notamment au versement de diverses transactions, condamnations et réparations.

Aucune dotation à la provision pour reconstitution n'a été constituée en 2009.

2.1.4. IMPOTS : - 1,1 M€

L'exercice 2009 bénéficie d'une réduction de charge au titre du crédit d'impôt recherche obtenu dans le cadre des dispositions législatives à hauteur de 1,1 M€

2.2. LE BILAN (VOIR ANNEXE 2)

Bilan simplifié 2008-2009

Actif (en M€)	2008	2009	Variation	Passif (en M€)	2008	2009	Variation
Actif immobilisé	9610,3	9649,3	39,0	capitaux propres	9596,5	9562,38	-34,1
Stock	8,0	14,2	6,2	Provisions	17,6	4,81	-12,8
Créances et divers	203,6	178,2	-25,4	Emprunt	60,8	90,79	30,0
Trésorerie active	7,3	0,7	-6,5	Dettes	94,1	98,33	4,2
Régularisation	9,6	12,0	2,4	Trésorerie passive	69,8	98,16	28,4
Total	9838,8	9854,5	15,7	Total	9838,8	9854,5	15,7

Ce bilan est relativement stable avec un montant net de **9854 M€** contre **9839 M€** en 2008

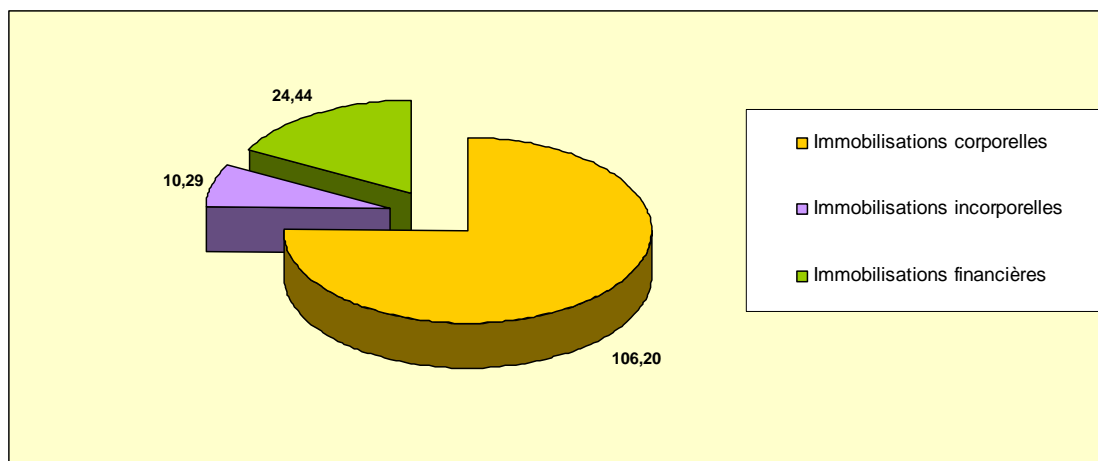
2.2.1. L'ACTIF

2.2.1.1 ACTIF IMMOBILISE DE L'OFFICE

L'actif net immobilisé s'élève à **9 649,32 M€** en 2009.

L'annexe 8 rappelle les règles d'amortissement et la variation des dotations.

Actif net appartenant à l'ONF y compris les encours : 140,93 M€



Actif net n'appartenant pas à l'ONF, y compris les encours : 9 508,39 M€

- Forêts domaniales :	9 388,48 M€
- Travaux Investissements en Forêts domaniales :	100,34 M€
- Autres (Maisons Forestières...) :	19,57 M€

Concernant le total des investissements effectués par l'ONF en 2009, il s'établit à 60,64 M€ contre 67,71 M€ en 2008 ; (cf. tableau de financement).

Ces investissements ont concerné :

- 1,37 M€ : forêts remises en dotation suite à datation
- 2,27 M€ : investissements incorporels (licences...)
- 21,80 M€ : travaux en forêt
- 5,31 M€ : constructions et agencements
- 16,72 M€ : matériel technique et de transport
- 2,97 M€ : matériels informatiques
- 10,2 M€ : divers, en cours

2.2.1.1.1 IMMOBILISATIONS INCORPORELLES

La variation en valeur brute de 5,19 M€ correspond principalement à :

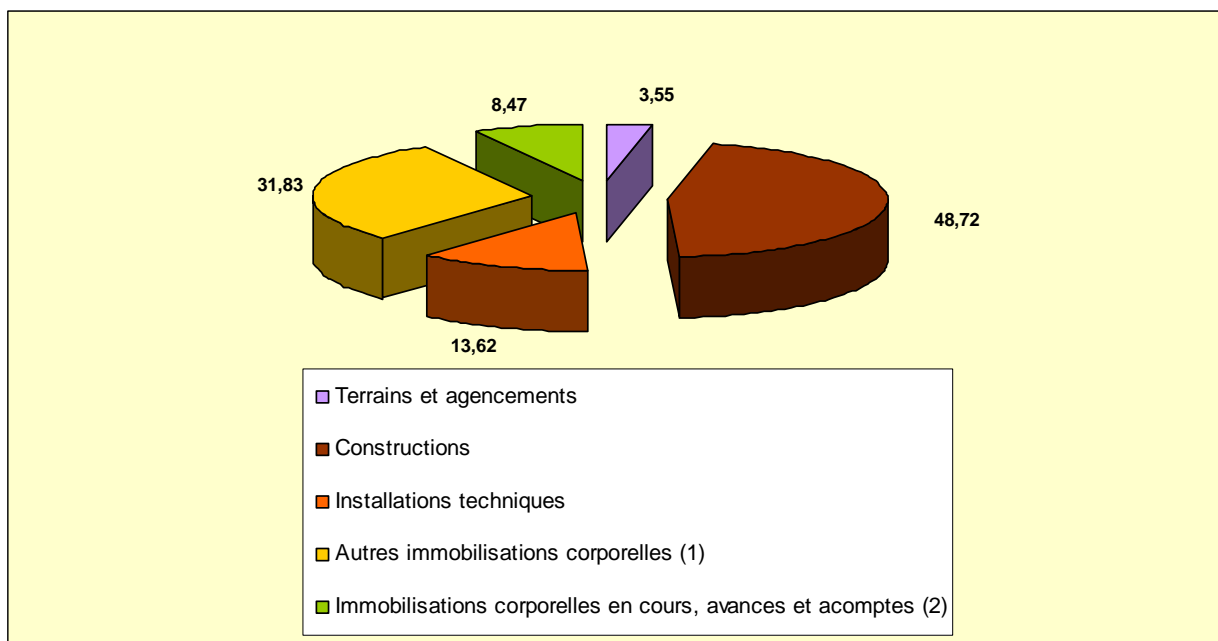
- la mise en service au 1^{er} avril 2009 d'une partie de la tranche 1 du marché relatif au développement complémentaire du progiciel de gestion et de comptabilisation « SEQUOIA » pour 2,88 M€ ;
- l'achat de licences relatives à diverses applications de gestion pour 1,73 M€ ;
- des prestations de développement pour diverses applications pour 0,35 M€.

La valeur nette comptable de ce poste est de 9,25 M€ dont 2,19 M€ correspond à la part restant à amortir sur l'investissement réalisé pour « CEDRE & GINCCO » et 2,34 M€ pour « SEQUOIA »

Il est à préciser qu'un montant d'immobilisations en cours concerne le projet « SEQUOIA » pour un montant de 0,83 M€ relatifs aux modules non mis en service en 2009.

2.2.1.1.2 IMMOBILISATIONS CORPORELLES

Les immobilisations appartenant à l'Office (montant net total 106,2 M€)



(1) Essentiellement informatique et véhicules

(2) Excepté le montant de 1,37 M€ correspondant aux constructions sur sol d'autrui en cours

L'exercice 2009 enregistre une augmentation essentiellement dans la rubrique « installations techniques » et « autres immobilisations corporelles ».

La rubrique « installations techniques » présente une augmentation de 5,15 M€ par rapport à 2008 qui s'explique par la poursuite des investissements dans le matériel et outillage (tracteurs notamment : plus de 3,5 M€) nécessaires au fonctionnement de l'ensemble des agences travaux créées.

La rubrique « autres immobilisations corporelles » fait l'objet d'une moindre augmentation (1,5M€) par rapport à 2008. Cette variation résulte essentiellement d'une légère progression des investissements en matériels informatiques (+0,5M€), les investissements en matériel de transport restant stables. En revanche, il est noté une baisse du montant des sorties de matériels de transport (- 2M€).

Les immobilisations n'appartenant pas à l'Office (montant net total 9508,39 M€)

Il s'agit principalement :

- **de la valeur des forêts domaniales remises en gestion (compte 211-7)** : soit 9 388,48 M€. L'augmentation de 1,37 M€ correspond à des remises en gestion de parcelles complémentaires sur des forêts déjà inscrites au bilan de l'ONF suite à deux ventes à titre de dation de 0,39 M€ et 0,98 M€.
- **des travaux d'investissement réalisés par l'Office en forêt domaniale (compte 212-7)** (cf. § 1.1.1.2 sur la production immobilisée). Les travaux d'investissement répondent à des critères précis validés par les tutelles et correspondent aux travaux d'infrastructure et de régénération. Compte tenu de ces critères, c'est un montant total de 21,80 M€ (contre 33,89 M€ en 2008) qui a été ainsi immobilisé au 31 décembre, après un contrôle par sondage sur 20 forêts permettant de s'assurer de leur justification. Le total net cumulé est de 100,34 M€ après amortissements.
- **des maisons forestières et divers bâtiments remis par l'Etat en dotation** et des travaux faits par l'ONF dans ces bâtiments (**compte 213**). Ce poste passe en valeur nette à 12,16 M€ à fin 2009. L'augmentation de 0,96 M€ provient des travaux qui ont été déclarés terminés en 2009 et qui ont été basculés sur les bâtiments concernés.
- **des constructions et aménagements sur sol d'autrui (compte 214)**. Ce poste varie très peu d'un exercice à l'autre : 4,77 M€ de valeur nette (-0,01 M€). Il est à noter que ce montant correspond aux immobilisations définitives. En revanche, le poste des encours a augmenté de 0,95 M€. Cette variation provient de l'immobilisation des travaux en forêts départemento-domaniales de la Réunion (voir annexe 10 changements de méthode).
- **des agencements et installations dans des locaux pris à bail (compte 218-1)** dont la valeur nette comptable de 1,24 M€ reste relativement stable par rapport à 2008 .

2.2.1.1.3 LES IMMOBILISATIONS FINANCIERES

Elles sont constituées essentiellement par les participations dans la société ONF Participations et deux sociétés commerciales ainsi que des prêts au personnel de l'établissement consentis directement ou par l'intermédiaire d'organismes collecteurs de la contribution patronale à l'effort de construction.

Le poste 261 «titres de participations» (10,17M€) présente une augmentation de 6,74M€ par rapport à l'exercice 2008.

Cette variation résulte de deux opérations, l'augmentation de capital de ONF Participations (+7,5 M€) et la cession des titres de ONFI de 0,76 M€.

L'annexe 4 décrit ces participations

L'encours de prêts accordés au personnel (poste 274) s'établit à 0,27 M€ pour les prêts directs (avec une diminution de 0,08 M€ par rapport à 2008 liée d'une part aux recouvrements effectués et d'autre part au fait que l'ONF n'a pas accordé de prêts automobile en 2008 et 2009) et à 13,82 M€ pour les prêts représentatifs de la participation à l'effort de construction (avec une augmentation de 1,28 M€). Par ailleurs, une somme de 0,03 M€ concernant des anciennes avances accordées à des personnels pour paiements de cotisations IRCANTEC reste inscrite à ce compte et devra être régularisée.

Enfin, le poste 275 enregistre les dépôts et cautionnement versés. Son solde s'établit à 0,17 M€ fin 2009 contre 0,15M€ fin 2008.

2.2.1.2 ACTIF CIRCULANT

2.2.1.2.1 LES STOCKS SONT CONSTITUES PAR :

- Les travaux en cours sur conventions : (C/ 335) ; 0,70 M€

Ce compte a sensiblement baissé par rapport à 2008 confirmant une évolution de facturation plus rapide.

- Les stocks de pièces mobilier bois (C 351) ; 0,74 M€

- Les stocks de produits finis bois : (C/355.1) ; 10,31M€

Il s'agit des stocks de bois façonnés issus des forêts domaniales non vendus et valorisés aux coûts de production qui s'établissent fin 2009 à 3,4 M€ (dont 1M€ lié à Klaus).

Par ailleurs, s'ajoutent les stocks de bois achetés et exploités dans le cadre des opérations consécutives à la tempête Klaus valorisés à 6,9 M€

- Les stocks d'autres produits finis (C 355 2 à 4) ; 2,12 M€

Figurent dans ce compte le stock de graines et plants faisant l'objet d'une provision pour dépréciation de 0,14M€) le stock d'ouvrages édités par l'ONF et enfin le stock de mobiliers bois.

- Les stocks de marchandises : (C/371) ; 0,30 M€

Il s'agit des articles promotionnels.

2.2.1.2.2 FOURNISSEURS AVANCES ET ACOMPTES VERSES : (C/409) 5,8 M€

Le montant est en baisse de 0,2 M€ par rapport à fin 2008. Il concerne essentiellement l'avance faite à la filiale ONF International, au titre des opérations « Puits de Carbone » au Brésil.

Une somme pratiquement identique est inscrite au passif du bilan en produits constatés d'avance (versement fait en 1998 par Peugeot).

2.2.1.2.3 LES CREANCES « CLIENTS » (MONTANT NET: 137,50 M€)

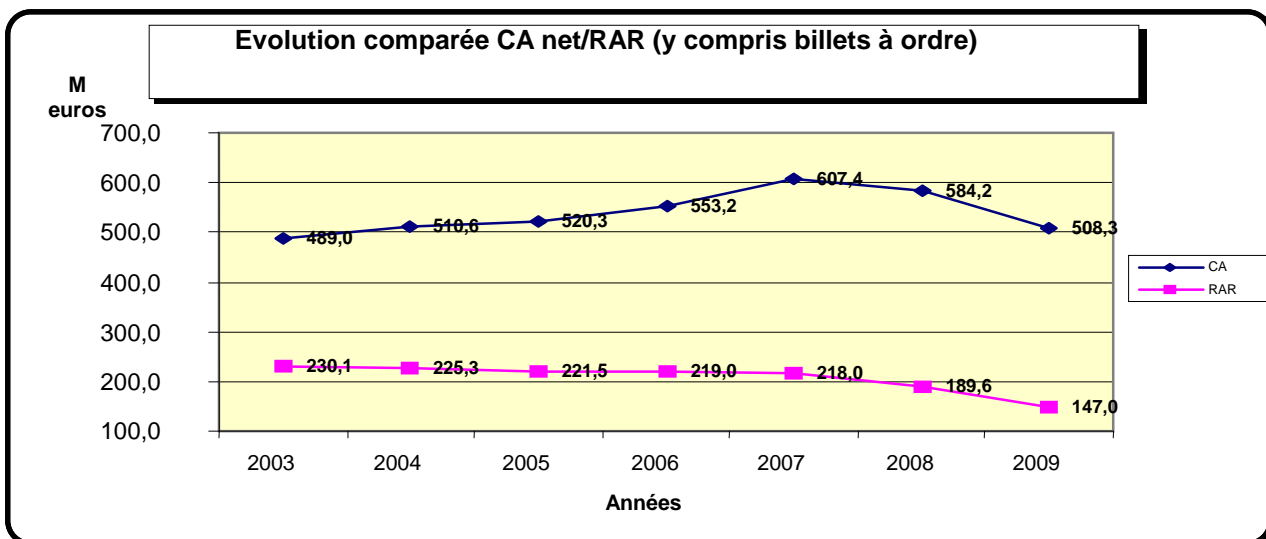
A fin 2009, le total brut des créances sur clients, collectivités et débiteurs divers (hors créances sur personnels et factures à établir) y compris les billets à ordre se chiffre à 147,04 M€ contre 189 M€ en 2008.

Sur ce total, une provision pour dépréciation est inscrite à hauteur de 9,54 M€, donnant un montant net total de 137,50 M€

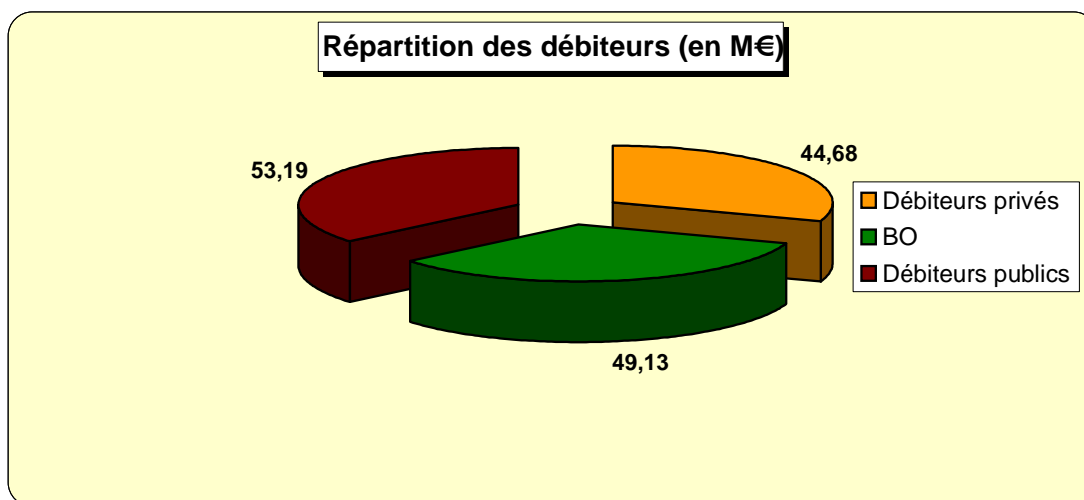
	RAR au 31/12/2008	RAR au 31/12/2009
Comptes 411 Ventes de biens ou prestations de service	96 097 151,13	84 715 821,70
Comptes 441 Etat – Subventions à recevoir	10 431 294,11	4 207 015,89
Comptes 443 Opérations particulières avec l’Etat, les collectivités publiques, les organismes internationaux	6 381 953,92	7 605 113,63
Compte 462 Créances sur cessions d’immobilisations	359,00	2 359
Compte 463 Autres recettes à recouvrer	1 424 560,82	1 371 510,87
Total hors BO (1)	114 335 318,98	97 901 821,09
Compte 413 Billets à ordre	75 317 631,53	49 135 875,48
Total général	189 652 950,51	147 037 696,57

Fin 2009, sur les 98M€ de restes à recouvrer, 80 M€ concernent l’année courante du fait notamment des facturations importantes en fin d’année.

Sur le total de 147,04, une provision pour dépréciation est inscrite à hauteur de 9,54 M€, donnant un montant net total de 137,50 M€



Dans un contexte de baisse du CA, la diminution des RAR se poursuit. Si on ne tient pas compte des billets à ordre (qui ne constituent pas un véritable reste à recouvrer), il y a de nouveau une diminution sensible des restes en 2009.



Ces données statistiques sont issues de la comptabilité « clients » gérée dans Cedre.

Deux grandes catégories de débiteurs ;

Les « débiteurs privés » pour un total de 97,87 M€. Ce chiffre intègre les ventes de bois couvertes par des billets à ordre (49,13 M€) pour lesquelles il n'y a pratiquement pas de risque de recouvrement. C'est donc le reste de ces créances, soit 44,68 M€ qui a fait l'objet, sur la base de leur ancienneté et des difficultés de recouvrement, d'une provision pour dépréciation ajustée à 7,22 M€ contre 6,68 M€ en 2008.

Les « débiteurs publics » pour 53,19 M€. Ces créances sont les plus difficiles à recouvrer, beaucoup de contestations étant faites par les collectivités débitrices. Ce point est essentiel et continue de faire l'objet de multiples rappels aux services afin que la facturation soit de meilleure qualité et que le nombre d'avoirs et d'annulations diminue. Pour la première fois, fin 2007, une provision avait été constituée à hauteur de 85 % (2,39 M€) pour une liste de 30 dossiers les plus anciens et d'un montant supérieur à 10 000 euros.

Un suivi particulier de ces dossiers en liaison avec l'ordonnateur a été réalisé en 2008 et poursuivi en 2009.

La provision a été ajustée au même taux (85 %), dans les mêmes conditions (créances de plus de 2 ans d'un montant total supérieur à 10 000 €) à hauteur de 2,30 M€ pour 32 dossiers à fin 2009. Détail en Annexe 8.

Les effets reçus : (C/413) ; 49,1 M€

Ce compte représente la totalité des billets à ordre non encore échus remis par les acheteurs de bois et dont l'encaissement est maintenant intégralement suivi par le réseau comptable de l'ONF. La diminution par rapport à 2008 fait suite à la baisse des ventes de bois et à une utilisation plus grande par les acheteurs de la possibilité de paiement par virement.

2.2.1.2.4 LES AUTRES CREANCES

Factures à établir : (C/418-1) ; 31,20 M€

Le compte 418 enregistre les opérations réalisées en 2009 et non encore facturées aux clients. Il intègre notamment le montant de 19 M€ de subvention exceptionnelle prévu en LFR 2009 et versé en 2010. Le reste, soit 12,2 M€, correspond au montant déclaré et certifié par les services gestionnaires en légère baisse par rapport à 2008.

Personnels avances et acomptes (C 425) ; 0,01M€

Non significatif

Déficits (C/429) ; 0,004 M€

Concerne quelques déficits de caisse constatés chez les régisseurs.

Etat crédit d'impôts : (C 444-2) ; 1,1 M€

Concerne uniquement le crédit impôt recherche

Groupe : (C 451) ; 2,5 M€

Compte courant avec la filiale ONF Participations

Divers : (C/4674 et C/ 4684) ; 0,05 M€

Ces postes concernent une créance symbolique cédée à l'ONF lors de la liquidation de la société « Le Rec d'argent » et dont le recouvrement est poursuivi dans le cadre d'un plan de redressement avec 2 échéances annuelles (reste à recouvrer au 31/12/2009 la somme de 542,10 €). Par ailleurs, figure toujours une somme à recevoir au titre des ressources affectées à la réfection du télégraphe de Chappe pour 0,05 M€.

2.2.1.2.5 DISPONIBILITES

La situation de trésorerie est commentée au titre 3 (analyse financière). A fin 2009 le total net à l'actif représente 0,7 M€ en forte diminution par rapport à fin 2009, une gestion très rapprochée ayant permis de limiter ces postes au strict nécessaire.

2.2.1.2.6 COMPTES DE REGULARISATION : 12 M€

Cette rubrique est en augmentation par rapport à 2008.

Au titre des charges constatées d'avance, 11,9 M€, l'essentiel, soit 11,6 M€, correspond au coût de l'accord de Cessation Anticipée d'Activité des ouvriers forestiers, à reporter sur les exercices futurs, selon les recommandations de la DGFIP. Il s'agit de la différence entre ce que l'ONF a versé à l'organisme (CNP) en charge du service des rentes conformément au contrat passé et les rentes effectivement versées par l'organisme aux bénéficiaires en 2009. Le reste du compte concerne les tickets restaurant du premier trimestre 2010.

Pour ce qui concerne les comptes d'attente, 0,07 M€, l'essentiel concerne des opérations de dépenses avant ordonnancement du mois de décembre non régularisées (virements à l'étranger, achat de tickets restaurants...). Le reste concerne des dépenses des régisseurs des DOM à vérifier.

2.2.2 LE PASSIF

2.2.2.1. Les capitaux propres

Total : 9 575 M€

S'agissant des postes "**Dotations**", "**Dons et legs**" pas de modification notable du montant global par rapport à l'exercice précédent. A signaler toutefois une légère augmentation du poste « forêts domaniales remises en gestion » de 1,371M€ liée aux remises en gestion suite aux datations comptabilisées en 2009 (cf. rubrique Immobilisations).

Pour les **Réserves**, aucune modification par rapport à 2008.

Le **Report à nouveau** s'établit à 10,36 M€ après affectation du résultat 2008.

Les **subventions d'investissement**, après amortissement, s'établissent à 5,54 M€. Ce montant a augmenté de 2,80 M€ en 2009. Cette augmentation provient essentiellement de subventions reçues en 2009 pour financer les travaux réalisés dans les forêts du Sud Ouest suite à la tempête Klaus (1,78 M€) et aux subventions reçues pour les travaux en forêts départemento-domaniales de la Réunion (0,57 M€).

Les provisions réglementées exonérées d'impôt sont considérées comme une réserve et, à ce titre, font partie des capitaux propres. A fin 2009, deux lignes composent ce poste :

- **la provision pour renouvellement** : 34,31 M€ après la reprise à titre exceptionnel de la provision constituée en 2007 pour 21,16 M€ et la diminution correspondant à l'amortissement annuel de 4,27 M€. Aucune dotation en 2009.

- **la provision pour reconstitution** : 16,39 M€ après une reprise de 0,536 M€. La reprise a plus que doublé par rapport à 2008 suite à une augmentation des forêts touchées par des événements climatiques : forêts du Sud Ouest et Méditerranée (tempête Klaus), forêt de Niederbronn (tornade), forêts des Cévennes (précipitations exceptionnelles) qui sont venues s'ajouter à celles de la Martinique (Cyclone Dean) et de Vierzon (dépérissement suite à réchauffement climatique). Aucune dotation n'a été constituée en 2009.

2.2.2.2. Les Provisions pour risques et charges

Au total, fin 2009, 4,8 M€ qui se ventilent en :

- provisions pour risques : 1,9 M€, en diminution de 0,30 M€ ;
- provisions pour charges : 2,9 M€ en diminution de 12,5 M€, due essentiellement à la reprise de provision pour impôt constituée en 2008 (contentieux TFNB).

L'évolution des **provisions pour risques et charges** est détaillée en annexe 5.

A signaler que subsiste en provisions pour charges une somme de 2,9 M€ concernant la « prime ingénieurs 1991 ». Sur ce point, l'ordonnateur a saisi les tutelles afin que cette prime puisse être régularisée. Le montant a été diminué des versements opérés en 2009, le montant n'étant plus réactualisé depuis fin 2007.

2.2.2.3. Les Emprunts et dettes assimilées

Sont concernés, pour un total de 90,8 M€ :

- un montant de 63 M€ correspondant au financement de 60 M€ auprès de DEXIA (cf. commentaires sur la trésorerie) et un emprunt de 3 M€ auprès du Crédit agricole pour la mobilisation du bois suite à la tempête Klaus;
- l'avance de 17 M€ de l'agence France Trésor ;
- une somme totale de 0,36 M€ de divers dépôts et cautionnements ;
- un encours de l'emprunt commune de Thézan 0,08 M€ ;
- des intérêts courus non échus sur les financements bancaires 0,11 M€.

2.2.2.4. Les autres dettes

2.2.2.4.1 LE POSTE « FOURNISSEURS » ET COMPTES RATTACHES : (34,4 M€)

Ce poste est en hausse par rapport à 2008 ; cette augmentation provient principalement du montant des « factures non parvenues » qui a doublé par rapport à 2008 ainsi que du montant des factures d'immobilisations non soldées en fin d'exercice (+2M€) ;

2.2.2.4.2. AUTRES POSTES

Le poste "**Personnel**" : avec 7,9 M€ contre 10,2 M€ en 2008 est en nette baisse. Il correspond notamment aux diverses provisions pour congés payés et assimilés enregistrées en fin d'exercice dont le montant a été calculé par les services ordonnateurs. A noter que les charges sociales sur congés à payer enregistrées par erreur au poste « personnel » en 2008 sont imputées normalement au poste « sécurité sociale » en 2009.

Le poste "**Sécurité sociale et autres organismes**" : 40,4 M€ est en hausse (34,6 M€ en 2008). Une partie de la hausse concerne les charges sur congés à payer (2,6 M€) imputées en « personnel » en 2008. Outre les opérations courantes de fin 2009, ce poste retrace principalement le solde dû au titre des retenues pour pensions civiles de fonctionnaires de 2007 (29 M€). Il est rappelé que l'année courante est dorénavant payée à chaque fin de mois.

Le poste «**Etat TVA** » 0,7 M€ représente le solde net de TVA due à fin 2009. Il s'agit de la contraction entre la TVA déductible sur immobilisations, factures non parvenues, et crédit à reporter (total 2,5 M€) et la TVA collectée ou sur factures à établir (total 3,2 M€)

Le poste **Etat charge à payer**, 0,3 M€ concerne la charge à payer pour la taxe d'apprentissage et la taxe sur les véhicules de société au titre de 2009.

Le poste "**Créditeurs divers**" s'élève à 1,29 M€ contre 2,8 M€ en 2008. Il concerne essentiellement des paiements de cotisations URSAFF, IRCANTEC et les versements aux communes des forêts indivises au titre de fin 2009 dénoués en trésorerie début 2010.

La ligne **CAP ressources affectées** fait apparaître une somme modique de 760,26 € correspondant au solde à régulariser des fonds reçus pour les travaux sur télégraphe de Chappe (domaine présidentiel Marly).

Le poste "**Comptes transitoires et d'attente**" 3,4 M€ est en augmentation par rapport à fin 2008 (2,5 M€). L'essentiel est la contrepartie d'encaissements des derniers jours de l'année, pour lesquels l'imputation sur les comptes de tiers concernés est reportée sur l'exercice suivant.

Le poste **Produits constatés d'avance** 9,8 M€ :

Il comprend notamment à hauteur de 4,9 M€ les produits constatés au titre du contrat Puits de Carbone à rapprocher de l'avance versée à ONF International figurant à l'Actif.

Pour le reste, il s'agit selon certification des services gestionnaires, effectuée cette année par chaque Directeur territorial, du montant correspondant à des factures constatées d'avance dans le cadre des activités conventionnelles. Il s'agit d'un montant total de 4,9 M€ stable par rapport à 2008.

2.3. GRANDS EQUILIBRES FINANCIERS

Le résultat net négatif de 12,20 M€ est consécutif à la dégradation de la situation économique. Les conditions d'atteinte de ce résultat sont commentées dans le rapport de gestion de l'ordonnateur. S'agissant de la structure financière, l'établissement a pu terminer l'année dans le cadre du plafond de découverts autorisé malgré la forte hausse des contributions pour pensions civiles, et grâce à une diminution de son besoin en fonds de roulement.

Chiffres clés :

- Capacité d'autofinancement : -23,65 M€ (51,5 M€ en 2008)
- Fonds de Roulement : 18,36 M€ (73,80 M€ en 2008)
- Besoin en Fonds de Roulement : 115,77 M€ (136,40 M€ en 2008)
- Trésorerie nette négative : 97,42 M€ (62,60 M€ en 2008)

2.3.1. Les soldes intermédiaires de gestion

I- OPERATIONS D'EXPLOITATION	
Produits du domaine	
+ ventes de produits fabriqués	160 715 120
+ travaux (missions d'entreprise)	95 391 994
+ études & services (expertises)	16 786 842
+ prestations de services et garderie	227 985 036
+ produits des activités annexes	7 512 703
= CHIFFRE D'AFFAIRES	508 391 694
+ production stockée	6 954 902
+ production immobilisée	22 206 685
= VALEUR DE PRODUCTION	537 553 281
- achats	-93 185 398
- services extérieurs	-30 250 833
- autres services extérieurs	-23 833 672
- charges sur exercices antérieurs	0
= VALEUR AJOUTEE	390 283 378
+ subventions d'exploitation	86 032 325
- impôts, taxes et versements assimilés	-44 739 358
- charges de personnel	-461 366 082
= EXCEDENT BRUT D'EXPLOITATION	-29 789 737
+ autres produits de gestion courante	11 876 306
- autres charges de gestion courante	-14 542 354
+ reprise amort. immo. corporelles et incorporelles	18 751
+ reprise prov. pour risques et charges d'exploitation	39 380 339
- dotation amort. immo. corporelles et incorporelles	-29 403 493
- dotation prov. pour risques et charges d'exploitation	-171 383
- dotation provisions créances douteuses	-1 283 757
- dotations aux prov. sur stocks et en cours	-153 701
- transfert de charges	0
= RESULTAT D'EXPLOITATION	-24 069 029
II- OPERATIONS FINANCIERES	
+ produits financiers	102 046
+ reprise provisions dép. immo. Fi	90 651
- charges financières	-797 598
- dépréciation des éléments financiers	
= RESULTAT FINANCIER	-604 901
RESULTAT D'EXPLOITATION	-24 069 029
+ RESULTAT FINANCIER	-604 901
= RESULTAT COURANT AVANT IMPOT	-24 673 930
III- OPERATIONS EXCEPTIONNELLES	
Produits des cessions d'éléments d'actifs	3 273 266
- valeurs comptables des éléments d'actifs cédés	-1 111 039
+ produits exceptionnels sur opérations de gestion	12 236 443
+ autres produits exceptionnels	1 513 568
+ reprise prov. pour risques et charges exceptionnels	536 137
+ subventions d'investissement	271 415
- charges exceptionnelles sur opérations de gestion	-4 533 940
- dotation aux amortissements exceptionnels	0
- autres charges exceptionnelles	-862 259
= RESULTAT EXCEPTIONNEL	11 323 592
Rappel RESULTAT COURANT AVANT IMPOTS	-24 673 930
= RESULTAT AVANT IMPOTS	-13 350 338
- Participation des salariés, IS et assimilés	1 147 170
= RESULTAT NET	-12 203 168

2.3.2. La Capacité d'autofinancement

En €	2008	2009	Ecart 2009/2008
Résultat net comptable	520 774,07	-12 203 168,01	-12 723 942
+ Dotation aux amortissements	24 594 052,35	29 403 493,02	4 809 441
+ Dotation aux provisions	35 275 798,09	1 608 841	-33 666 957
provisions d'exploitation	30 875 798,09	1 608 841	-29 266 957
provisions financières	-	-	-
provisions exceptionnelles	4 400 000	-	-4 400 000
			-
- Reprises de provisions	6 510 095,73	40 025 877,96	33 515 782
reprises d'exploitation	6 275 432,74	39 399 090,17	33 123 657
reprises financières	11 637,00	90 651,00	79 014
reprises exceptionnelles	223 025,99	536 136,79	313 111
- Quote part de subv. Virée au résultat	289 729,69	271 415,39	-18 314
+ valeurs comptables des cessions	682 242,30	1 111 038,50	428 796,20
- Prix de vente des cessions	2 750 267,26	3 273 266,25	522 998,99
Capacité d'autofinancement (CAF/IAF)	51 522 774	-23 650 355	-75 173 129

2.3.3. Le tableau de financement

EMPLOIS	MONTANT	RESSOURCES	MONTANT
	en euros		en euros
Insuffisance d'autofinancement	23 650 354,99	Augmentation des capitaux propres	1 264 952,16
Diminution des intérêts courus	265 967,81	Augmentation des emprunts bancaires	30 198 963,71
Investissements en forêt domaniale	21 797 721,66		
Investissements propres ONF	37 476 822,49	Cessions d'actifs incorporelles et corporelles	2 601 266,25
Forêts remises en gestion	1 371 425,05	Cessions d'actifs financiers (ONFI)	672 000,00
Investissements financiers (ONFP)	7 500 000,00	Subventions reçues	3 066 402,76
Augmentation des dépôts et cautionnements versés	18 466,99	Augmentation des dépôts et cautionnement reçus	41 514,30
Prêts à organisme collecteur PEEC	3 462 934,47	Remboursement par organisme collecteur PEEC	2 180 614,82
Prêts sociaux accordés	115 754,00	Remboursement de prêts sociaux	184 786,19
			40 210 500,19
		Diminution du fonds de roulement net global	55 448 947,27
Total	95 659 447,46	Total	95 659 447,46

montant résultant du bilan fonctionnel	Variation du fonds de roulement net global	- 55 448 947,27
	Variation du besoin en fonds de roulement	- 20 627 387,33
	Variation de la trésorerie	-34 821 559,94

2.3.4. Le fonds de Roulement : 18,36 M€

Evolution des ressources	2009	2008
Capital	9 422,71	9421,44
Réserves	85,29	85,28
Report à nouveau	10,36	9,84
Résultat de l'exercice	-12,20	0,52
Subventions d'investissement	5,54	2,74
Provisions réglementées	50,69	76,66
Capitaux propres	9 562,39	9 596,49
Provisions pour risques et charges	4,81	17,61
Dépréciation des stocks et des créances	9,69	9,23
Total provisions	14,50	26,84
Emprunts	90,79	60,81
Ressources stables	9 667,68	9 684,14

Evolution des emplois	2009	2008
Immobilisations incorporelles	9,25	6,46
Immobilisations appartenant à ONF	97,73	91,57
Autres immobilisations corporelles	-	-
Immobilisations appartenant à l'Etat	9 505,78	9488,13
Autres immos n'appartenant pas à ONF	1,24	1,26
Immobilisations en cours	10,88	6,53
Immobilisations financières	24,44	16,38
Actif immobilisé net	9 649,32	9610,34

Fonds de roulement	2009	2008
Ressources stables -actifs immobilisés net	18,36	73,80

La diminution du fonds de roulement est consécutive au résultat négatif et à la baisse des provisions, l'ensemble n'étant pas compensé par la hausse des emprunts.

2.3.5. Le besoin en Fonds de Roulement : 115,77M€

Actif d'exploitation	2009	2008
Stocks	14,32	8,03
Fournisseurs débiteurs	5,85	6,06
Clients et autres créances	181,93	206,82
Comptes de régularisations	12,01	9,59
Actif circulant	214,10	230,5

Passif d'exploitation	2009	2008
Fournisseurs et créanciers divers	34,43	32,63
Personnel	7,93	10,21
Sécurité sociale	40,41	34,6
Etat	1,05	1,03
Créditeurs divers	1,29	2,87
Comptes de régularisation	13,23	12,78
Passif d'exploitation	98,33	94,12

Besoin en fonds de roulement	2009	2008
actif d'exploitation -passif d'exploitation	115,77	136,4

Avec un passif d'exploitation presque stable, c'est la baisse des actifs (créances clients) qui permet une baisse du besoin en fonds de roulement

2.3.6. Trésorerie : - 97,42 M€

Trésorerie	2009	2008
active	0,75	7,15
passive	-98,16	-69,75
Trésorerie nette	-97,42	-62,6

Fonds 18,36 M€ - Besoin 115,77M€ = Trésorerie -97,42 M€

COMMENTAIRES SUR LES FLUX DE TRESORERIE EN COURS D'ANNEE

Jusqu'à fin avril 2009, la situation a évolué de façon sensiblement parallèle à celle des quatre premiers mois de 2008.

Alors qu'une inversion de tendance s'était produite en mai juin 2008, la dégradation constatée en début d'année 2009 s'est poursuivie jusqu'au 6 juillet 2009, jour de l'encaissement du solde du versement compensateur (28,8M€).

L'amélioration de la situation qui s'en est suivie est restée sensible jusqu'au 23 juillet, les opérations courantes puis les remontées de salaires payés par les TPG ayant nécessité de nouveaux recours aux emprunts spots à hauteur de 30 M€ en l'espace d'une semaine.

Mis à part un léger sursaut dû aux seules opérations courantes de recettes et dépenses du mois de septembre, la tendance à la baisse de la situation de trésorerie, constatée au cours des six premiers mois, s'est poursuivie selon une pente régulière.

Cette dégradation marquée de la situation de trésorerie s'est traduite par une modification de la structure de l'endettement de l'établissement.

Jusqu'en 2008, le recours à l'emprunt n'intervenait qu'en fin d'année, au plus fort des besoins, le remboursement intervenant en janvier de l'année suivante lors de l'encaissement de la première partie du versement compensateur.

Ce mécanisme a encore fonctionné début 2009, l'encaissement de 115,2 M€ le 20 janvier ayant permis de rembourser les 60 M€ empruntés à DEXIA en décembre 2008 et une partie de l'encours de crédit spot.

L'évolution de la situation de la trésorerie et le fait que le recours au spot BNP soit, malgré la faiblesse du taux EONIA qui sera évoquée plus loin, moins avantageux que l'emprunt, ont conduit à recourir à l'emprunt DEXIA à hauteur de 30 M€ dès le mois de février, à 15 M€ supplémentaires le 7 mai, un dernier tirage portant l'emprunt à son maximum de 60 M€ le 8 juin.

D'autres emprunts sont venus s'inscrire dans cette nouvelle structure d'endettement de l'établissement.

Le 8 décembre, l'établissement a reçu de France Trésor une avance de 17 M€ destinée à compenser le report sur 2010 du versement de la contribution exceptionnelle de l'Etat.

Le 23 décembre, il a été opéré un tirage de 10 M€ sur l'emprunt Crédit Agricole IDF à moyen terme de deux fois 40 M€ objet du marché dont la signature avait été autorisée par le Conseil d'Administration du 1^{er} juillet 2009.

Par ailleurs, l'ONF a bénéficié, à hauteur des montants ci-après indiqués, des prêts bonifiés par l'Etat mis en place dans le cadre du plan d'intervention destiné à compenser les dommages occasionnés par la tempête Klaus du 24 janvier 2009 :

- aide à la mobilisation des bois : 2,2 M€
- aide au stockage : 1 M€

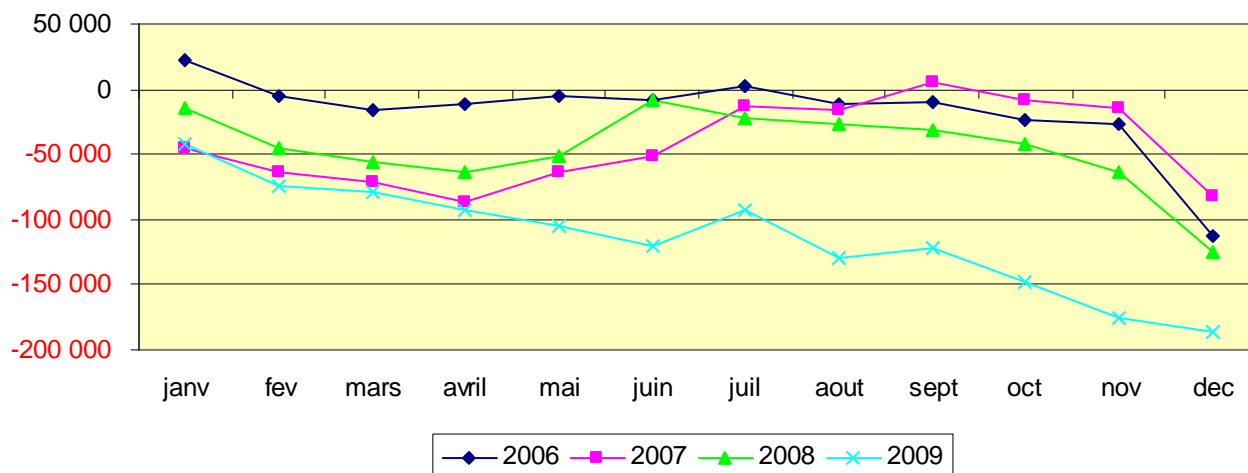
Le suivi comptable de ces différents financements a nécessité une adaptation du plan comptable de l'établissement en fonction de leurs durées.

Les emprunts DEXIA et les emprunts liés à la tempête Klaus sont inscrits en compte 164 200 00 Emprunts à moyen terme.

L'avance France Trésor et l'emprunt de 10M€ Crédit Agricole IDF sont identifiés au compte 164 300 00 Emprunts à court terme.

Les crédits « spot » (BNP et Crédit Agricole IDF) relevant de la gestion quotidienne de la trésorerie sont gérés en compte de classe 5.

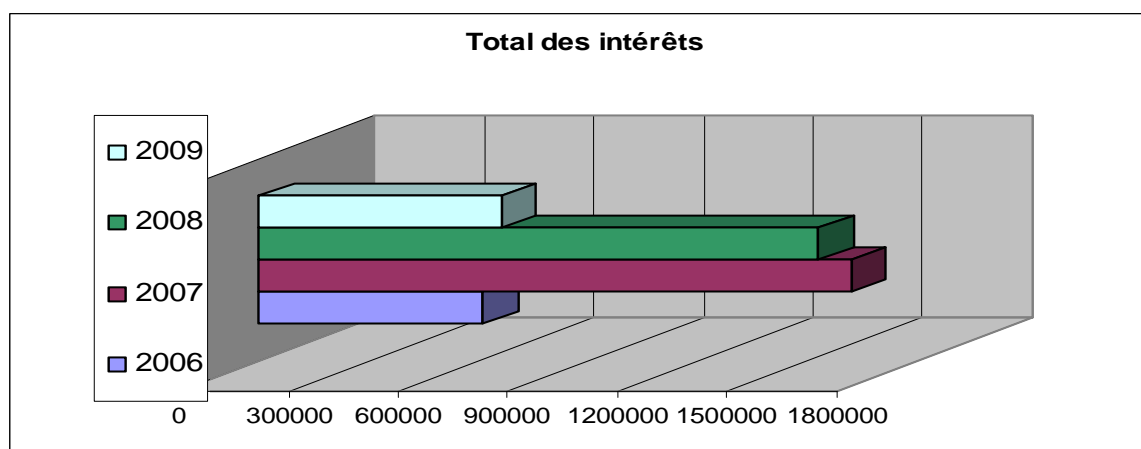
COURBES COMPARATIVES DES SITUATIONS DE TRESORERIE EN FIN DE MOIS



L'évolution du taux EONIA (base de la rémunération de nos utilisations de lignes de crédit et emprunts) a, plus encore qu'en 2008, été favorable aux emprunteurs.

Le taux moyen mensuel n'a cessé de baisser, partant de 1,84 en janvier pour atteindre son plus bas à 0,347 en décembre.

Ainsi, malgré des besoins de financement accrus, la charge financière de l'ONF est contenue.



3. LA FIABILISATION DE L'INFORMATION

3.1 LA MAITRISE DES RISQUES

Un des grands axes du protocole de modernisation financière et comptable 2009 concernait la qualité comptable, avec en perspective la consolidation et la certification externe des comptes prévues pour l'exercice 2010.

Des actions concrètes ont été menées sur plusieurs fronts.

Le contrôle interne

Un guide de contrôle interne a été élaboré, désignant pour chaque compte un responsable de suivi à l'Agence Comptable Principale (ACP). Parallèlement, un plan d'actions prioritaires de contrôle interne a été élaboré pour chaque responsable ACP et chaque Agent Comptable Secondaire (ACS).

De plus et conformément aux recommandations de la MAEC, des organigrammes fonctionnels ont été réalisés, tant pour les départements de l'ACP que pour les ACS.

Fiabilisation des éléments patrimoniaux

Les travaux de fiabilisation des fichiers immobiliers ont été poursuivis en liaison étroite avec la direction financière et France domaine

Réalisation d'audit d'ACS en 2009

Deux agences comptables secondaires ont été auditées, ACS Rhône-Alpes et ACS Sud-Ouest.

Prélèvement automatique

Une expérience concluante à l'ACS Ile de France sur le recouvrement de loyers permettra d'étendre le dispositif en 2010.

Frais de missions

En 2009, généralisation du paiement des frais de mission par les ACS (auparavant trésoreries générales)

Paye des fonctionnaires

En liaison avec la DRH, les travaux menés vont permettre en 2010 de regrouper sur une seule Trésorerie générale le règlement de la paye des fonctionnaires. Parallèlement, les contrôles opérés sur la paye des ouvriers forestiers seront approfondis.

3.2 CONSOLIDATION ET CERTIFICATION DES COMPTES

Par résolution n°2007-12 du 28 novembre 2007, le conseil d'administration a décidé que les comptes de sa filiale ONF Participations (ONFP), incluant ceux de toute société dans laquelle elle détient une participation en numéraire d'au moins 20%, devront faire l'objet d'une consolidation avec ceux de l'ONF, au plus tard pour les comptes de l'exercice de 2010.

L'Office national des forêts (ONF) détient 100 % du capital de sa filiale ONF-Participations (10M€), qui elle-même détient des participations dans diverses sociétés dont les principales sont ONF Energie (97%), ONF Investissement (100%), ONF international (100%), Bois bûche IDF (66%) (Voir annexe 4).

Conformément à l'article 135 de la loi 2003-706 du 1er août 2003, dite « loi de sécurité financière » (LSF) modifiant l'article 30 de la loi n°84-148 du 1er mars 1984 relative à la prévention et au règlement amiable des difficultés des entreprises, les établissements publics de l'Etat, qu'ils soient ou non soumis aux règles de la comptabilité publique, sont tenus de nommer au moins deux commissaires aux comptes et deux suppléants lorsqu'ils établissent des comptes consolidés.

Aussi un appel d'offre a été lancé en 2009 pour nommer deux commissaires aux comptes pour certifier les comptes à partir de 2010.

3.3 ORGANISATION DU RESEAU COMPTABLE

Le réseau comptable est dirigé par un agent comptable principal assisté d'un fondé de pouvoir. L'Agence Comptable Principale (ACP) est installée au siège.

9 Agences Comptables Secondaires (ACS) sont installées auprès des 9 Directions Territoriales (suppression en 2009 de l'ACS Auvergne-Limousin en liaison avec la fusion des DT Auvergne-Limousin et Centre-Ouest).

1 Agence Comptable Secondaire est installée auprès de la Direction régionale de La Réunion

4 Régies sont installées auprès des Délégations Régionales de Guadeloupe, Martinique, Guyane et Corse.

2 autres Régies rattachées à l'ACP (Campus de Velaine en Haye et Domaines présidentiels de Rambouillet).

2 autres Régies rattachées aux ACS Ile de France-Nord-Ouest et ACS Centre-Ouest-Auvergne-Limousin.

Toutes les opérations comptables sont centralisées à l'ACP qui établit le compte financier annuel.

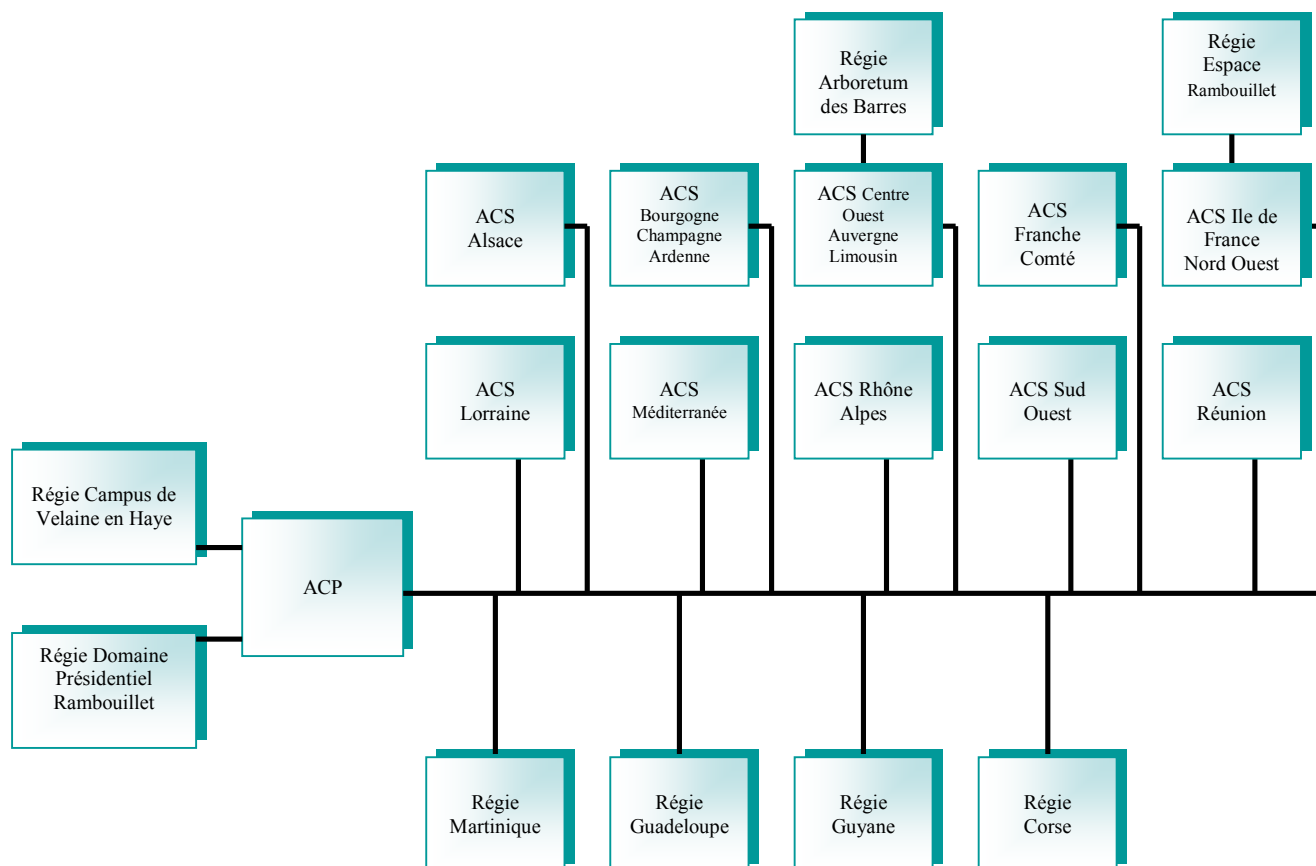
Dans le cadre d'une recherche de rationalisation des procédures et conformément aux orientations de la circulaire Parly du Minefi du 8 avril 2002, une convention nationale qui prévoit que des missions de services financiers peuvent être confiées à des ACS a été signée en 2008 entre le Directeur général de l'établissement et l'Agent comptable principal.

Une première extension des missions a concerné en 2009 l'ACS de la Réunion.

Deux autres extensions devraient suivre en 2010 à l'ACS Alsace et à l'ACS Centre-Ouest-Auvergne-limousin.

Par ailleurs, l'ACP a poursuivi le repyramidage de ses postes pour un meilleur appui aux Directions fonctionnelles, pour renforcer le contrôle interne et pour rendre plus efficaces les actions de formation et d'animation de son réseau.

Schéma général



ANNEXES

ANNEXE 1- COMPTE DE RESULTAT DE L'EXERCICE 2009 ET RAPPEL DE L'EXERCICE 2008

NATURE DES CHARGES (HORS TAXES)		EXERCICE 2009	EXERCICE 2008
		MONTANT NET	MONTANT NET
CHARGES D'EXPLOITATION			
<i>ACHATS ET VARIATION DE STOCKS</i>			
60-	Achats	92 393 742,05	117 930 583,44
603-7-	Variation de stocks de marchandises	791 656,10	47 011,25
<i>AUTRES CHARGES EXTERNES</i>			
61-	Services extérieurs	30 250 833,08	29 877 990,01
62-	Autres services extérieurs	23 833 672,08	22 374 578,58
63-	Impôts - Taxes et versements assimilés	44 739 357,82	27 194 479,45
<i>CHARGES DE PERSONNEL</i>			
641-	Traitements - salaires- primes et indemnités	308 894 513,65	310 796 191,76
645-	Charges de sécurité sociale	147 185 373,62	132 114 350,02
647-	Autres charges sociales	5 253 048,55	4 926 352,65
648-	Autres charges de personnel	33 145,83	659 369,35
TOTAL CHARGES DE PERSONNEL		[461 366 081,65]	[448 496 263,78]
65-	<i>AUTRES CHARGES DE GESTION COURANTE</i>	14 542 353,86	10 731 682,92
68-	<i>DOTATION AUX AMORTISSEMENTS ET AUX PROVISIONS</i>		
	681-1 - Dotation aux amortissements	29 403 493,02	24 594 052,35
	681-5 - Dotation aux provisions pour risques et charges d'exploitation	171 383,00	29 558 840,00
	681-73 - Dotation aux provisions pour stocks et en cours	153 701,10	131 134,89
	681-74 - Dotation aux provisions pour dépréciation des créances	1 283 757,00	1 185 821,00
TOTAL DES CHARGES D'EXPLOITATION (I)		698 930 030,76	712 122 437,67
CHARGES FINANCIERES			
66-	Charges financières (hors escomptes)	660 908,76	1 539 081,96
665-	Escomptes accordés	136 689,45	468 598,09
686-5-	Dotation aux provisions pour risques et charges financiers		
TOTAL DES CHARGES FINANCIERES (II)		797 598,21	2 007 680,05
CHARGES EXCEPTIONNELLES			
671-	Sur opérations de gestion	4 533 940,06	3 642 632,26
675-	Valeur comptable des éléments d'actif cédés	1 111 038,50	682 242,30
678-	Autres charges exceptionnelles	862 258,85	947 411,60
687-4-	Dotation aux provisions pour reconstitution		4 400 000,00
TOTAL DES CHARGES EXCEPTIONNELLES (III)		6 507 237,41	9 672 286,16
699-2-	Crédit d'impôt recherche (IV)	-1 147 170,00	-1 403 192,00
TOTAL DES CHARGES (I + II + III + IV)		705 087 696,38	722 399 211,88
SOLDE CREDITEUR - BENEFICE - (V)			520 774,07
TOTAL GENERAL		705 087 696,38	722 919 985,95

NATURE DES PRODUITS (HORS TAXES)		EXERCICE 2009	EXERCICE 2008
		MONTANT NET	MONTANT NET
PRODUITS D'EXPLOITATION			
701-1	Ventes de bois domaniaux et ventes groupées	156 289 151,14	220 851 401,80
	Ventes de bois ONF	1 017 963,00	
	Autres produits ligneux issus de la FD	111 019,44	210 676,81
701-2	Autres produits du domaine	3 296 986,15	3 645 137,71
704-	Travaux (missions d'entrepreneur)	95 391 993,95	98 759 504,38
705-	Etudes et services (expertises)	16 786 841,91	16 706 885,39
706-	Prestations diverses et garderie	227 985 036,11	236 937 716,87
707-	Bracelets chasse et autres marchandises	3 904 654,81	3 804 318,57
708-	Produits des activités annexes	3 608 047,71	3 383 820,39
SOUS TOTAL A - CHIFFRE D'AFFAIRES NET		508 391 694,22	584 299 461,92
71-	Variation de la production stockée	6 954 902,08	1 293 369,19
72-	Production immobilisée	22 206 685,02	34 094 682,63
74-	Subventions d'exploitation	86 032 324,56	80 384 841,52
75-	Autres produits de gestion courante	11 876 305,89	7 469 206,86
781-1-	Reprises sur amortissements des immobilisations	18 751,28	172 877,23
781-5 à 7-	Reprises sur provisions pour risques et charges	39 380 338,89	6 102 555,51
SOUS TOTAL B - AUTRES PRODUITS D'EXPLOITATION		166 469 307,72	129 517 532,94
TOTAL DES PRODUITS D'EXPLOITATION (A+B)(I)		674 861 001,94	713 816 994,86
PRODUITS FINANCIERS			
761-	Revenus des participations	105,42	20,87
762/763-	Revenus de prêts et autres créances	27 859,98	3 159,63
767-	Produits nets sur cession de VMP	1 153,58	24 833,35
768-	Autres produits financiers	72 926,87	54 988,66
786-	Reprise sur provision pour dépréciation éléments financiers	90 651,00	11 637,00
TOTAL DES PRODUITS FINANCIERS (II)		192 696,85	94 639,51
PRODUITS EXCEPTIONNELS			
771-	Sur opérations de gestion	12 236 442,68	905 683,89
775-	Cessions d'éléments d'actif	3 273 266,25	2 750 267,26
777-	Subventions d'investissements virées au résultat	271 415,39	289 729,69
778-	Autres produits exceptionnels	1 513 568,47	4 839 644,75
787-4	Reprises de provision pour reconstitution suite à événement climatique	536 136,79	223 025,99
TOTAL DES PRODUITS EXCEPTIONNELS (III)		17 830 829,58	9 008 351,58
TOTAL DES PRODUITS (I+II+III)		692 884 528,37	722 919 985,95
SOLDE DEBITEUR - PERTES (IV)		12 203 168,01	
TOTAL GENERAL		705 087 696,38	722 919 985,95

ANNEXE 2. BILAN AU 31/12/2009 ET RAPPEL DE L'EXERCICE 2008 (AVANT AFFECTATION DU RESULTAT)

ACTIF IMMOBILISE	EXERCICE 2009			EXERCICE 2008
	MONTANT BRUT	AMORT et PROV	MONTANT NET	MONTANT NET
IMMOBILISATIONS INCORPORELLES :				
205- Concessions & droits similaires licences	25 682 745,71	16 432 378,26	9 250 367,45	6 464 958,95
IMMOBILISATIONS CORPORELLES :				
IMMOBILISATIONS APPARTENANT A L'OFFICE <i>Sous total</i>			97 726 214,48	91 574 672,86
211- Terrains	3 500 546,86		3 500 546,86	3 347 273,13
212-5 Agencement de terrains	83 914,00	32 378,96	51 535,04	58 888,25
213- Constructions et agencements des constructions	134 303 862,53	85 578 926,28	48 724 936,25	49 336 522,87
215- Matériels outillages industriels et agencements	37 538 905,51	23 920 524,12	13 618 381,39	8 552 433,15
218- Autres immobilisations corporelles	113 590 083,82	81 759 268,88	31 830 814,94	30 279 555,46
IMMOBILISATIONS APPARTENANT A L'ETAT <i>Sous total</i>			9 505 779 032,31	9 488 134 941,46
211- Terrains	3 020,74		3 020,74	3 020,89
211-7- Forêts domaniales remises en gestion	9 388 484 463,49		9 388 484 463,49	9 387 113 038,44
212-5- Agencements de terrains reçus en dotation	31 329,39	3 715,65	27 613,74	27 374,10
212-7- Investissements dans les forêts domaniales remises en gestion	111 823 520,36	11 482 546,03	100 340 974,33	84 548 954,09
213- Constructions et agencements	58 480 763,93	46 324 003,86	12 156 760,07	11 662 666,99
214- Constructions et agencements /sol d'autrui	16 480 281,40	11 714 081,46	4 766 199,94	4 779 886,95
AUTRES IMMOBILISATIONS N'APPARTENANT PAS A L'OFFICE				
218- 1- Agencements installations dans des locaux pris à bail	3 953 922,79	2 717 482,18	1 236 440,61	1 261 976,44
IMMOBILISATIONS EN COURS				
231- Immobilisations corporelles en cours	9 783 375,83		9 783 375,83	4 414 986,45
232- Immobilisations incorporelles en cours	208 375,90		208 375,90	31 388,16
237- Avances et acomptes sur immobilisations incorporelles	832 780,63		832 780,63	2 034 481,39
238- Avances et acomptes sur immobilisations corporelles	59 326,23		59 326,23	46 073,73
IMMOBILISATIONS FINANCIERES :				
261- Titres de participations	10 166 944,90		10 166 944,90	3 338 538,94
274- Prêts	14 101 244,01		14 101 244,01	12 887 956,55
275- Dépôts et cautionnements versés	172 025,54		172 025,54	153 558,55
TOTAL (I)	9 929 281 433,57	279 965 305,68	9 649 316 127,89	9 610 343 533,48
ACTIF CIRCULANT				
STOCKS ET EN COURS :				
335- En cours de production (conventions de travaux)	697 045,00		697 045,00	856 077,00
351- Stocks de pièces mobilier bois	738 784,78		738 784,78	777 858,60
355-11 Stocks de bois façonnés domaniaux	3 443 591,16		3 443 591,16	3 445 010,67
355-12 Stocks de bois façonnés ONF	6 872 563,13		6 872 563,13	
355-2/3/4 Stocks d'autres produits finis(Mobilier bois; graines et plants; ouvrages pub)	2 264 570,49	144 927,03	2 119 643,46	2 757 893,09
371- Stocks de marchandises (articles promotionnels et bracelets de chasse)	308 433,18	8 774,07	299 659,11	323 923,21
CREANCES DIVERSES :				
FOURNISSEURS				
409- Fournisseurs, avances et acomptes versés sur commandes	5 847 314,98		5 847 314,98	6 075 807,79
CLIENTS				
411- Clients - restes à recouvrer (A.C. et A.C.S)	84 715 821,70	9 536 374,00	75 179 447,70	86 995 636,13
413- Clients - effets reçus	49 135 875,48		49 135 875,48	75 317 631,53
441/443- Etat & collectivités publiques (subventions)	11 812 129,52		11 812 129,52	16 813 248,03
462- Créances sur cessions d'immobilisations	2 359,00		2 359,00	359,00
463- Autres recettes à recouvrer	1 371 510,87		1 371 510,87	1 424 560,82
AUTRES CREANCES				
418-1- Clients - factures à établir	31 201 593,58		31 201 593,58	15 622 243,83
421/425 Personnel - avances et acomptes	12 384,35		12 384,35	9 705,64
429- Déficit et débits	4 152,71		4 152,71	48 129,36
444-2 Etat Crédit impôt recherche	1 147 170,00		1 147 170,00	1 288 392,00
445- Etat TVA				
451- Groupe	2 472 000,00		2 472 000,00	
467-4 Débiteurs divers Créance Rec d'Argent	542,10		542,10	903,48
468-4 Produits à recevoir sur ressources affectées	50 000,00		50 000,00	50 000,00
DISPONIBILITES :				
50- Valeurs mobilières de placement				41 639,00
51/53- Banques - caisse	700 446,23		700 446,23	7 068 769,30
54 - Régies d'avances	45 000,00		45 000,00	45 000,00
COMPTES DE REGULARISATION :				
472- Comptes transitoires ou d'attente	70 409,06		70 409,06	174 000,63
486- Charges constatées d'avance	11 919 224,59		11 919 224,59	9 411 378,09
585- Virements internes de fonds	16 841,25		16 841,25	353,01
TOTAL (II)	214 849 763,16	9 690 075,10	205 159 688,06	228 418 364,51
TOTAL GENERAL (I+II)	10 144 131 196,73	289 655 380,78	9 854 475 815,95	9 838 761 897,99

PASSIF		EXERCICE 2009	EXERCICE 2008
CAPITAUX PROPRES		MONTANT	MONTANT
CAPITAL :			
102-1/2- Biens remis en dotation		5 552 341,09	5 594 264,62
102-4- Forêts domaniales remises en gestion à l'ONF		9 388 484 463,49	9 387 113 038,44
103- Dons et legs: biens remis en pleine propriété		28 668 747,04	28 733 296,40
RESERVES ET RESULTAT:			
106-2- Réserves indisponibles		16 826,10	16 826,10
106-82- Réserves facultatives		81 918 420,28	81 918 420,28
106-88- Réserves diverses		3 353 878,38	3 353 878,38
111- Report à nouveau		10 364 317,60	9 843 543,53
12- Résultat net de l'exercice		-12 203 168,01	520 774,07
SUBVENTIONS D'INVESTISSEMENT:			
131/139- Subventions d'investissements nettes d'amortissements		2 385 586,15	2 187 145,30
132- Subventions non affectées à une immobilisation		3 150 888,51	554 341,99
PROVISIONS REGLEMENTEES			
148-1 Renouvellement de la forêt domaniale		34 306 665,17	59 733 332,17
148-2 Reconstitution suite à événements climatiques		16 387 104,44	16 923 241,23
TOTAL (I)		9 562 386 070,24	9 596 492 102,51
PROVISIONS POUR RISQUES & CHARGES			
151- Provisions pour risques		1 884 153,00	2 212 875,00
153 à 158- Provisions pour charges		2 921 665,02	15 395 199,02
TOTAL (II)		4 805 818,02	17 608 074,02
DETTES			
EMPRUNTS ET DETTES ASSIMILEES :			
164- Emprunts auprès des Etablissements de crédit		90 251 938,13	60 043 349,41
165- Dépôts et cautionnements reçus		358 895,05	317 380,75
168-1- Autres emprunts (Commune de Thézan)		77 000,08	86 625,09
168-8- Intérêts courus		105 588,58	371 556,39
AUTRES DETTES:			
40- Fournisseurs et comptes rattachés		34 426 045,19	32 632 646,36
427/428 Personnels et comptes rattachés		7 928 311,98	10 205 244,54
43- Sécurité Sociale et autres organismes sociaux		40 405 144,22	34 600 697,97
445- Etat TVA		708 949,05	696 168,67
447- Autres impôts et taxes		0,00	5 830,00
448- Etat charges à payer		338 832,88	329 880,00
46- Crédoiteurs divers		1 286 461,85	2 865 872,50
468-2- Charges à payer sur ressources affectées		760,26	48 704,68
471- Comptes transitoires ou d'attente		3 406 583,23	2 474 278,60
487- Produits constatés d'avance		9 826 808,99	10 232 476,17
DISPONIBILITES :			
51- Banques, établissements financiers		98 161 829,20	69 635 015,43
54- Régies d'avances		779,00	115 994,90
TOTAL (III)		287 283 927,69	224 661 721,46
TOTAL GENERAL (I + II + III)		9 854 475 815,95	9 838 761 897,99

ANNEXE 3. BILAN FONCTIONNEL

	2008	2009		2008	2009
Immobilisations incorporelles	6 464 958,95	9 250 367,45	Capital	9 421 440 599,46	9 422 705 551,62
Terrains	3 350 294,02	3 503 567,60	Réserves	85 289 124,76	85 289 124,76
Agencement	86 262,35	79 148,78	Report à nouveau	9 843 543,53	10 364 317,60
Construction	49 336 522,87	48 724 936,25	Résultat de l'exercice	520 774,07	-12 203 168,01
Installations techniques	8 552 433,15	13 618 381,39	Subventions d'investissement	2 741 487,29	5 536 474,66
Autres immobilisations corporelles	31 541 531,90	33 067 255,55	Provisions règlementées	76 656 573,40	50 693 769,61
Immobilisations appartenant à l'Etat	9 403 555 592,38	9 405 407 423,50	Capitaux propres	9 596 492 102,51	9 562 386 070,24
Travaux réalisés en forêt	84 548 954,09	100 340 974,33	Provisions pour risques	17 608 074,02	4 805 818,02
Immobilisations en cours	6 526 929,73	10 883 858,59	Dépréciation des stocks et des créances	9 232 649,89	9 690 075,10
Immobilisations financières	16 380 054,04	24 440 214,45	Provisions	26 840 723,91	14 495 893,12
Actif immobilisé net	9 610 343 533,48	9 649 316 127,89	Emprunts	60 818 911,64	90 793 421,84
Stocks	8 161 741,76	14 324 987,74	Ressources stables	9 684 151 738,06	9 667 675 385,20
Fournisseurs débiteurs	6 075 807,79	5 847 314,98	Fournisseurs et créanciers divers	32 632 646,36	34 426 045,19
Clients et débiteurs divers	189 849 371,15	170 101 025,44	Clients créditeurs	10 205 244,54	7 928 311,98
Personnel avances	9 705,64	12 384,35	Personnel	34 600 697,97	40 405 144,22
Etat et collectivités publiques	16 813 248,03	11 812 129,52	Sécurité sociale	1 031 878,67	1 047 781,93
Comptes transitoires	174 000,63	70 409,06	Etat	2 914 577,18	1 287 222,11
Comptes de régularisations	9 411 731,10	11 936 065,84	Créditeurs divers	2 474 278,60	3 406 583,23
Actif circulant	230 495 606,10	214 104 316,93	Comptes transitoires	10 232 476,17	9 826 808,99
Valeurs mobilières de placement	41 639,00	0,00	Comptes de régularisation		
Banques	7 068 769,30	700 446,23	Passif d'exploitation	94 091 799,49	98 327 897,65
Régies	45 000,00	45 000,00	Trésorerie passive	69 751 010,33	98 162 608,20
Trésorerie active	7 155 408,30	745 446,23	Total	9 847 994 547,88	9 864 165 891,05
Total	9 847 994 547,88	9 864 165 891,05			

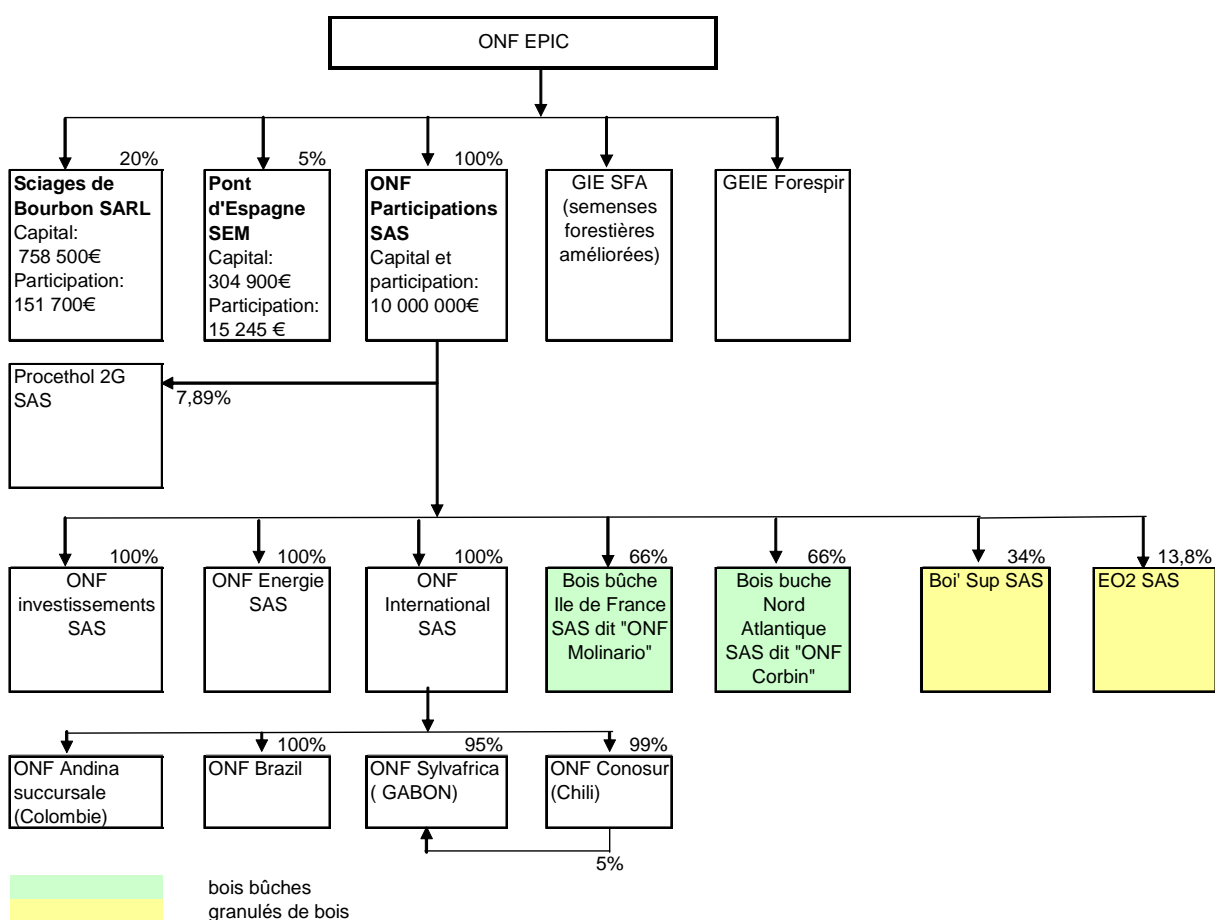
Variation du FRNG (variation des ressources stables- variation de l'actif immobilisé)	-55 448 947,27
Variation du BFR (variation de l'actif circulant - variation du passif d'exploitation)	-20 627 387,33
Variation de la trésorerie (variation de la trésorerie active -variation de la trésorerie passive)	-34 821 559,94
Variation du FRNG - variation du BFR	-34 821 559,94

ANNEXE 4. PARTICIPATIONS DANS LES FILIALES

Fin 2009, l'ONF détient des participations dans sa holding ONF Participations, la SARL « Sciages de Bourbon » et la SEM « Pont d'Espagne ».

Concernant « ONF Participations » il est rappelé que cette filiale a été créée par résolution du conseil d'administration du 28 novembre 2007. Elle a pour objet social la détention, l'acquisition, la création ou la cession de toutes parts ou actions de sociétés civiles ou commerciales concourant au développement des activités de l'établissement.

La participation de l'ONF dans cette filiale est de 10 M€ qui représente le capital social souscrit initialement de 5 M€, libéré en deux fois, le 11 février 2008 et le 17 avril 2009, ainsi que l'augmentation de capital par décision du 15 décembre 2009 de 5 M€ souscrit et libéré le 22 décembre 2009. Par ailleurs, ONFP bénéficie d'une avance en compte courant d'actionnaire de 2,472 M€. La filiale « ONFP » détient au 31/12/2009 des participations dans plusieurs sociétés: ONF Energie (ONFE), ONF International (ONFI), ONF Investissements, ainsi que dans quatre sociétés destinées à exploiter et commercialiser le bois bûches et le granulés de bois.



ONF Energie a pour objet social l'achat, la transformation et le négoce de ressources ligno-cellulosiques, d'origine forestière ou industrielle, aptes à la transformation en produits énergétiques. Elle exerce essentiellement une activité de négoce, n'ayant pas de moyens propres de production et fait donc appel à des entreprises spécialisées pour la transformation du bois en plaquettes forestières et leur transport.

Concernant ONF International, l'ONF a cédé ses titres à ONFP le 17 décembre 2009. ONF International développe une expertise en matière de gestion durable de la ressource et des écosystèmes

forestiers, à travers de multiples expériences dans près d'une soixantaine de pays, et répond aujourd'hui à une demande croissante d'expertise en matière de lutte contre l'effet de serre.

ONF Investissements a été créée le 9 mars 2009 pour répondre aux besoins d'investissements immobiliers du groupe ONF, plus particulièrement dans le domaine du bois énergie.

Quand aux sociétés relatives aux bois bûches et granulés de bois, ONFP a pris des participations en 2009 dans trois entreprises: Bois bûche Ile de France, Bois bûche Nord Atlantique et EO2, Boi'Sup existant déjà en 2008.

L'agence comptable participe systématiquement aux réunions destinées à améliorer le pilotage des activités d'ONF Participations et de ses filiales, organisées par la direction du développement et associant également la Direction Financière.

Concernant les autres participations détenues par l'ONF, à savoir celles de la SEM « pont d'Espagne » (15 245€) et de la SARL « Sciage de bourbon » (151K€), elles sont conservées au bilan de l'ONF en attente de décision concernant leurs cessions.

VALEURS DES PARTICIPATIONS DANS LES FILIALES

en euros	Valeur Comptable Brute (Comptes 261)	Provision pour dépréciation (Compte 296)	Valeur d'après la dernière situation nette de la filiale
SAS ONF Participations (100%)	10 000 000		10 000 000
SARL Sciages de Bourbon 20 % (1)	151 700		151 700
SEM Pont d'Espagne 5% (1)	15 245		15 245
TOTAL	10 166 945	0	10 166 945

(1) Aucun compte provisoire 2009 n'a pu être communiqué à la date de clôture.

L'ONF détient également 50% du groupement d'intérêt économique « GIE Semences Forestières améliorés », dont l'objet est de participer à la gestion, la mise en valeur et l'exploitation des parcelles des vergers à graines de l'Etat et 35 % du Groupement européen d'intérêt économique «GEIE Forespir» destiné à améliorer et accroître la production durable, la transformation et la commercialisation du matériau bois et de ses dérivés.

Enfin, il est à préciser que dans le cadre du contrat de mandat conclu entre ONF et ONFI relatif au « puits de carbone » au Brésil, des flux correspondant à la constatation des écritures de prestations de séquestration de carbone sont retracés à l'actif de l'ONF au compte d'avances et acomptes « 4091 ». En 2009, il a été procédé à une diminution du compte d'avance de 0,45 M€ correspondant aux prestations réalisées en 2008 et 2009.

ANNEXE 5. PROVISIONS POUR RISQUES ET CHARGES

Comptes	Nature des Provisions	Bilan au 31/12/2008	E X E R C I C E 2 0 0 9		
			Reprises	Dotations	Solde au 31/12
			C/7815	C/6815	
Année origine					
PROVISIONS POUR RISQUES					
LITIGES DEPARTEMENT JURIDIQUE					
151 1					
	2001 Litige COPPEE- dotation complémentaire	47 641,00			47 641,00
	2004 SCI Résidence Capucine	20 000,00	20 000,00		0,00
	2004 GRAUER	5 900,00	5 900,00		0,00
	2005 SARL Forestière des lacs	4 100,00	4 100,00		0,00
	2005 SARL SEMABOIS	70 000,00			70 000,00
	2005 MICHELIS	70 000,00			70 000,00
	2006 GRAUER/Commune de Ribeaupillé	5 955,00	5 955,00		0,00
	2006 GEOMARINE	1 575,00		1 025,00	2 600,00
	2006 Soc SAINT GOBAIN PAM	200 000,00			200 000,00
	2007 ALX CREATION	45 300,00			45 300,00
	2007 MULLER	98 000,00	60 000,00		38 000,00
	2008 Groupt forestier de Beaume Haie	25 000,00			25 000,00
	2008 GLEDEL	5 000,00			5 000,00
	2009 SARL TRANSPORTS VINCENT			5 000,00	5 000,00
	2009 ZUNINO BOIS			41 000,00	41 000,00
	2009 ANTHOINE			43 500,00	43 500,00
	TOTAL JURIDIQUE	598 471,00	95 955,00	90 525,00	593 041,00
LITIGES DRH					
	2007 Litiges contractuels de droit public	131 550,00	99 650,00	34 525,00	66 425,00
	2007 Litiges contractuels de droit privé	560 854,00	304 500,00	46 333,00	302 687,00
	TOTAL DRH	692 404,00	404 150,00	80 858,00	369 112,00
AUTRES RISQUES					
151 3	Pertes à terminaison:				
	Brésil Puits de carbone	920 000,00			920 000,00
151 4	Amende	2 000,00			2 000,00
	TOTAL AUTRES RISQUES	922 000,00			922 000,00
	TOTAL PROVISIONS POUR RISQUES	2 212 875,00	500 105,00	171 383,00	1 884 153,00
PROVISIONS POUR CHARGES					
155	2008 Provision pour taxe foncière 2008 (Forêts domaniales)	12 349 986,00	12 349 986,00		0,00
158	2003 Primes ingénieurs 1991 restant à payer	3 045 213,02	123 548,00		2 921 665,02
	TOTAL PROVISIONS POUR CHARGES	3 045 213,02	12 473 534,00	0,00	2 921 665,02

ANNEXE 6. RECOUVREMENT DES CREANCES CLIENTS

6.1 Quelques points de repère

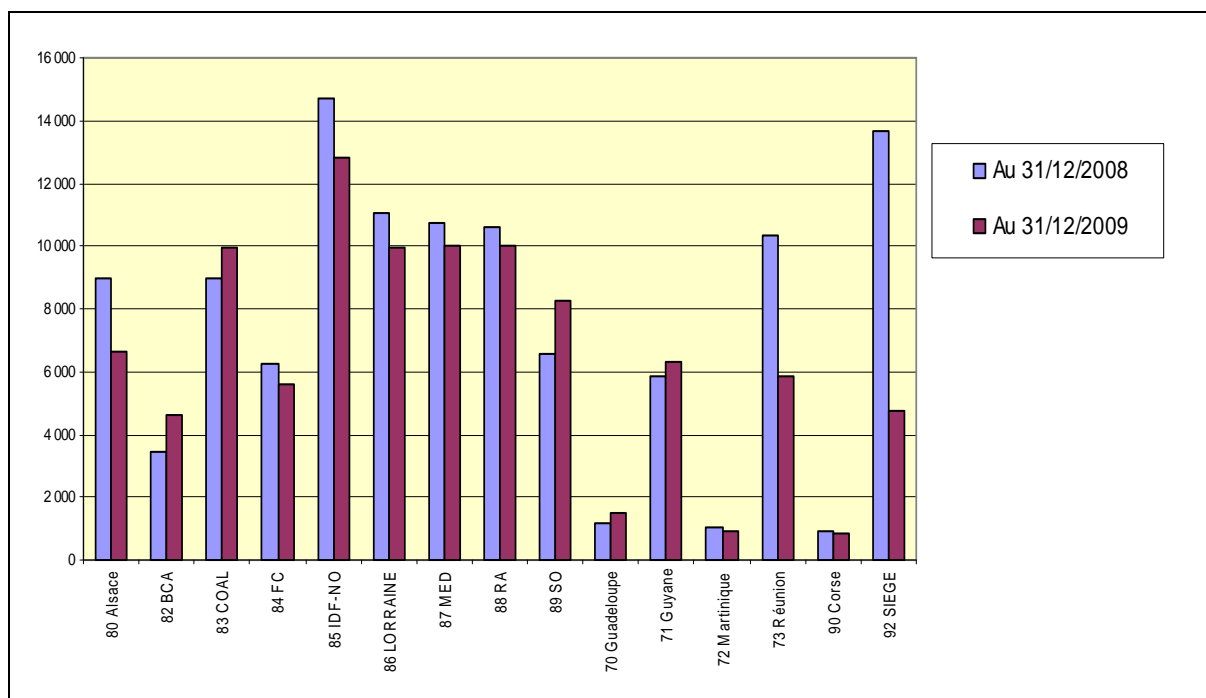
Au cours de l'exercice 2009, 710 factures ont été annulées ou réduites partiellement sur exercices antérieurs (charges en compte 658) pour un total de 3,08 M€ (dans ce total figure une annulation pour double facturation sur le FAFSEA pour 0,10 M€, une annulation pour erreur de liquidation sur le Conseil Général de Guadeloupe pour 0,17 M€ et une annulation pour double facturation sur la DIREN de Champagne-Ardennes pour 0,15 M€). Par ailleurs, 4 602 factures ont subi le même sort sur exercice courant pour un total de 30,07 M€. Ces annulations en cours d'année sont directement déduites du chiffre d'affaires.

Parmi les débiteurs publics figure le MAP, (administration centrale), pour un total non encaissé au 31 décembre 2009 de 3 M€, ce qui représente une baisse très significative par rapport aux RAR de 11,94 M€ de fin 2008. L'ensemble des créances sur les DDA se chiffre en outre, à 1,95 M€ contre 2,09 M€ au 31/12/2008.

Il est également à souligner que le montant des créances constatées dans les DOM et particulièrement à la Réunion (collectivités publiques et concessionnaires divers) continue d'être particulièrement important. Toutefois, et pour la première fois, il diminue de façon significative par rapport à 2008. Total à fin 2009 : 14,4 M€ contre 18,4 M€ fin 2008.

Le tableau ci-dessous donne la répartition des restes à recouvrer par territoire :

Situation comparée des RAR 2008/2009 (hors BO) Ventilation par Direction Territoriale



6.2 L'organisation du recouvrement dans le réseau des agences comptables

Depuis le 1^{er} janvier 2007, les dix ACS sont totalement opérationnelles et assurent la quasi-totalité du recouvrement courant y compris sur les dossiers arriérés.

L'agence comptable principale assure le pilotage général et conserve le recouvrement sur les opérations du siège, des DOM et de la Corse.

Les dossiers contentieux de la Réunion ont été transférés par le Département Recettes au nouvel Agent Comptable Secondaire et Directeur des Services Financiers, créé au 1/01/2009, courant février 2009.

De même, suite à la fusion des Directions Auvergne-Limousin et Centre-Ouest au 1/01/2009, l'ACS de la nouvelle DT est désormais compétent pour l'ensemble des dossiers contentieux.

En 2009, ont été mises en place des conditions spécifiques de report d'échéances en matière de ventes de bois (report à taux réduit par exemple), dans le cadre des mesures d'accompagnement à la crise financière de la filière bois et de la tempête KLAUS.

Les actions de recouvrement se poursuivent de manière efficace, en utilisant les fonctionnalités du nouveau logiciel CEDRE (relances automatiques).

Ainsi, le réseau comptable (ACP + ACS), a pu procéder à l'établissement de 19 272 relances (lettres de rappel, états exécutoires...) et 328 saisines d'huissiers. Les dossiers plus complexes ont donné lieu à des courriers spécifiques adressés en recommandé ainsi qu'à des relances effectuées en liaison avec les services ordonnateurs et à quelques saisines de Préfet et de chambres régionales des comptes.

Enfin, 571 dossiers d'admission en non-valeur (dont 297 inférieurs à 300 €) ont été instruits suite à l'inefficacité des actions de recouvrement contentieux et ont été constatés en charges pour 1,09 M€.

6.3 SITUATION COMPAREE DES RESTES A RECOUVRER HORS BO VENTILEE PAR TERRITOIRE ET PAR ANTERIORITE

DT/DR	Au 31 décembre 2008		Au 31 décembre 2009	
	Total	Dont 2007 et antérieurs	Total	Dont 2008 et antérieurs
ALSACE	8 962 041,71	618 245,23	6 641 866,03	488 151,80
BCA	3 425 724,16	94 706,45	4 608 788,47	97 113,38
COAL	8 957 462,52	530 472,05	9 929 069,31	678 312,27
FRANCHE COMTE	6 236 614,78	168 422,43	5 575 185,26	137 203,09
IDFNO	14 714 897,00	973 701,14	12 825 507,19	1 326 099,73
LORRAINE	11 048 420,71	919 149,46	9 933 158,11	1 068 240,34
MEDITERRANEE	10 756 782,34	1 921 218,21	10 031 699,75	1 400 621,90
RHONE ALPES	10 614 375,74	918 384,22	10 000 426,77	728 092,10
SUD OUEST	6 571 650,00	647 240,13	8 276 307,35	1 784 048,05
CORSE	942 207,29	672 237,83	859 700,33	687 788,88
GUADELOUPE	1 174 290,04	761 961,34	1 474 634,75	576 744,77
GUYANE	5 850 871,37	2 886 497,03	6 292 662,78	3 131 382,37
MARTINIQUE	1 047 546,13	319 569,09	879 037,74	253 891,13
REUNION	10 351 988,16	2 436 074,91	5 828 759,19	2 030 525,38
DIRECTION GENERALE	13 680 447,03	11 467 833,24	4 745 018,06	3 487 292,54
TOTAL	114 335 318,98	25 335 712,76	97 901 821,09	17 875 507,73

Observations

La DT Auvergne Limousin a été fusionnée avec la DT Centre Ouest au 1/01/2009

Globalement, la situation des restes à recouvrer s'améliore par rapport à 2008, notamment sur les exercices antérieurs.

Cependant, dans certains territoires figurant en gras, les restes à recouvrer augmentent à la fois sur l'exercice courant (DT BCA, COAL, SO, DR Guadeloupe et Guyane) et sur les exercices antérieurs (DT BCA, COAL, IDFNO, Lorraine, SO, DR Corse et DR Guyane) suite notamment aux reports d'échéances sur le bois consécutifs aux mesures spécifiques adoptées dans le cadre de la crise financière et du fait du poids des créances impayées des débiteurs publics.

Sur la DG une baisse importante des créances du Ministère est intervenue suite aux règlements reçus fin 2009, notamment sur les subventions DTR 2001 et 2002.

En Guyane, on constate des difficultés d'identification des sommes en instance sur les comptes d'imputation provisoires de recettes (700 288€ en instance au 31 décembre 2009 provenant des débiteurs publics et pouvant concerner des factures déjà émises ou à émettre)

6.4 SITUATION COMPAREE DES RESTES A RECOUVRER HORS BO VENTILEE PAR TYPE DE RECETTE

DT/DR	Bois (1)	Ventes de bois groupées	Travaux	Frais de garderie	Chasse Pêche	Concessions	Divers (2)	Ordres de reverst	Encaissements clients non rapprochés (3)	Total
ALSACE	2 425 115,31	231 221,70	2 177 083,68	346 580,56	30 665,01	562 008,70	870 052,68	7 193,24	-8 054,85	6 641 866,03
BCA	1 184 378,22	364 307,21	2 800 611,62	2 206,33	113 235,83	35 779,88	191 564,24		-83 294,86	4 608 788,47
COAL	3 680 416,32	10 010,70	4 199 516,67	7 328,69	200 675,38	1 118 634,48	708 267,71	74 831,42	-70 612,06	9 929 069,31
FRANCHE COMTE	390 103,21	1 933 108,54	3 104 013,77	78 241,56	39 918,36	4 383,38	21 554,69	4 410,88	-549,13	5 575 185,26
IDFNO	4 847 655,36		6 976 744,74	62 363,97	163 570,53	579 021,27	219 823,22	52 676,23	-76 348,13	12 825 507,19
LORRAINE	3 039 242,21	1 238 327,40	4 447 232,38	179 578,09	44 764,11	391 765,65	420 099,96	173 956,91	-1 808,60	9 933 158,11
MEDITERRANEE	731 590,49		8 391 082,01	178 012,98	63 337,68	231 399,68	414 574,66	41 279,58	-19 577,33	10 031 699,75
RHONE ALPES	411 488,43	1 103 332,95	7 937 195,31	254 836,38	25 800,77	142 475,51	132 006,15	1 303,61	-8 012,34	10 000 426,77
SUD OUEST	1 573 092,68	447 796,45	4 895 809,44	111 345,09	15 093,64	661 680,52	602 234,19	545,49	-31 290,15	8 276 307,35
CORSE	3 962,86		208 539,43	12 626,33		8 268,67	343 049,13	327 589,01	-44 335,10	859 700,33
GUADELOUPE			1 054 701,95			310 732,41	67 580,72	41 619,67		1 474 634,75
GUYANE	1 255,30		3 609 053,78			1 074 121,05	1 608 366,71	13 086,15	-13 220,21	6 292 662,78
MARTINIQUE	14 766,40		570 639,63			260 096,58	30 926,69	5 971,59	-3 363,15	879 037,74
REUNION	12 554,25		5 241 682,28			128 204,10	392 655,18	54 260,43	-597,05	5 828 759,19
DG	36 363,75		2 263 433,33			5 216,87	2 319 889,31	126 570,20	-6 455,40	4 745 018,06
TOTAL	18 351 984,79	5 328 104,95	57 877 340,02	1 233 119,98	697 061,31	5 513 788,75	8 342 645,24	925 294,41	-367 518,36	97 901 821,09

(1) Nota bene : certaines recettes bois des DOM sont facturées dans le logiciel Produits divers

(2) Divers : sur les 8 342 645,24 € de la DG, le Ministère de l'Agriculture représente le plus gros débiteur public (985488,38 €)

Parmi les débiteurs privés, les 3 plus gros dossiers (de l'ordre de 100 000 € chacun) correspondent aux contentieux suivis en liaison avec la Direction Juridique.

(3) Encaissements clients non rapprochés : paiements partiels affectés sur le client ou paiements en cours de rapprochement avec les factures

ANNEXE 7. PROVISIONS DEPRECIATION DES CREANCES

7.1 PROVISIONS 2009 SUR LES CREANCES DES COLLECTIVITES LOCALES CREANCES ANTERIEURES AU 1/01/08 D'UN MONTANT TOTAL SUPERIEUR A 10 000 €

DT DR	N° client	Nom	Total dû au 31/12/09	Dont créances de plus de 2 ans	Provision au 31/12/2009 (taux 85 %)	Pour mémoire provision 2008	Variation
70	23482	COMMUNE DE PORT-LOUIS	0,00	0,00	0,00	11 050,00	-11 050
70	24229	CONSEIL REGIONAL DE GUADELOUPE	414 108,91	0,00	0,00	117 990,00	-117 990
SOUS-TOTAL			414 108,91	0,00	0,00	129 040,00	-129 040
71	9010460	OFFICE DU TOURISME DE ST-LAURENT	223 901,87	223 901,87	190 317,00	190 317,00	0
71	26352	CONSEIL REGIONAL DE GUYANE	61 850,43	61 850,43	52 573,00	52 573,00	0
71	24231	CONSEIL GENERAL DE GUYANE	58 068,19	54 119,86	46 002,00	46 002,00	0
71	1790	AGENCE DEPARTEMENTALE D'INSERTION	33 782,70	33 782,70	28 715,29	34 899,00	-6 184
71	23088	COMMUNE DE CAMOPI	0,00	0,00	0,00	33 275,00	-33 275
71	32942	GUYANE TOURISME LOISIRS	27 989,68	22 867,36	19 437,00	19 437,00	0
71	23417	COMMUNE DE MONTSINERY	29 800,00	29 800,00	25 330,00	25 330,00	0
71	23526	COMMUNE DE ROURA	30 877,00	18 309,00	15 563,00	15 563,00	0
71	9010449	SYNDICAT D'INITIATIVE DE MONTSINERY	22 570,08	22 570,08	19 185,00	19 185,00	0
SOUS-TOTAL			466 269,87	467 201,30	397 122,29	436 581,00	-39 459
72	24230	CONSEIL GENERAL DE MARTINIQUE	70 480,00	0,00	0,00	21 633,00	-21 633
72	23197	COMMUNE LE DIAMANT	75 407,50	18 987,50	16 139,00	16 139,00	0
SOUS-TOTAL			145 887,50	18 987,50	16 139,00	37 772,00	-21 633
73	26375	CONSEIL REGIONAL DE LA REUNION	607 558,40	528 756,56	449 443,07	636 107,00	-186 664
73	24234	CONSEIL GENERAL DE LA REUNION	2 947 540,57	773 223,17	657 239,69	578 892,00	78 348
73	23002	COMMUNE DE SAINT-PAUL	67 354,89	0,00	0,00	15 841,00	-15 841
SOUS-TOTAL			3 622 453,86	1 301 979,73	1 106 682,76	1 230 840,00	-124 157
90	24163	CONSEIL GENERAL DE CORSE	326 413,97	326 413,97	277 452,00	277 452,00	0
90	6187	COMMUNE DE ROSPIGLIANI	0,00	0,00	0,00	10 499,00	-10 499
SOUS-TOTAL			326 413,97	326 413,97	277 452,00	287 951,00	-10 499
80	24205	CONSEIL GENERAL DU HAUT-RHIN	0,00	0,00	0,00	11 792,00	-11 792
80	90704	CONSEIL GENERAL DU HAUT-RHIN	28 825,47	13 773,23	11 707,24	0,00	11 707
80	26353	CONSEIL REGIONAL D'ALSACE	66 974,31	26 168,58	22 243,29	0,00	22 243
SOUS-TOTAL			95 799,78	39 941,81	33 950,53	11 792,00	22 159
83	7096	CONSEIL GENERAL DE CHARENTE	268 911,74	17 597,43	14 957,81	0,00	14 958
SOUS-TOTAL			268 911,74	17 597,43	14 957,81	0,00	14 958
84	15461	COMMUNE DE RAZE	20 702,91	0,00	0,00	0,00	0
84	21987	COMMUNE DE GRANDVILLARS	3 648,72	0,00	0,00	17 003,00	-17 003
84	15171	COMMUNE DE PERROUSE	15 168,61	15 168,61	12 893,31	0,00	12 893
SOUS-TOTAL			39 520,24	15 168,61	12 893,31	17 003,00	-4 110
85	24196	CONSEIL GENERAL DE L'OISE	218 520,65	0,00	0,00	0,00	0
85	26350	CONSEIL REGIONAL IDF	47 337,22	36 536,00	31 055,60	40 800,00	-9 744
85	22637	CONSEIL GENERAL DE SEINE ET MARNE	148 308,08	58 800,00	49 980,00	0,00	49 980
85	21286	COM de COMMUNES DE FONTAINEBLEAU	55 770,28	48 508,15	41 231,92	0,00	41 232
85	24212	CONSEIL GENERAL DE SEINE MARITIME	159 543,25	29 096,11	24 731,69	0,00	24 732
85	57259	PARC NATUREL REGIONAL DU GATINAIS	12 306,84	12 306,84	10 460,81	0,00	10 461
SOUS-TOTAL			641 786,32	185 247,10	157 460,02	40 800,00	116 660
86	23912	COMMUNAUTE URBAINE DU GRAND NANCY	10 000,01	0,00	0,00	0,00	0
86	22200	COMMUNE DE MONTHUREUX SUR SAONE	10 638,42	10 638,42	9 042,65	0,00	9 043
SOUS-TOTAL			20 638,43	10 638,42	9 042,65	0,00	9 043
87	27089	SYNDICAT MIXTE ETUDES MASSIF 4 TERMES	27 093,94	0,00	0,00	0,00	0
87	20579	COMMUNAUTE D'AGGLOMERATION D'AIX	0,00	0,00	0,00	20 586,00	-20 586
87	9010451	UNION DES ELUS DES ALPILLES	22 981,69	22 981,69	19 534,00	19 534,00	0
87	9010414	SIVOM PEYMEINADE ST VALLIER	0,00	0,00	0,00	19 210,00	-19 210
87	22223	COMMUNE LE MUY	2 344,16	0,00	0,00	8 768,00	-8 768
87	16770	COMMUNE DE VERFEUIL	58 387,80	40 898,02	34 763,31	28 218,00	6 545
87	17394	COMMUNE DE BARCARES	122 739,50	48 826,70	41 502,69	0,00	41 503
87	26365	CONSEIL GENERAL DE L'HERAULT	15 116,32	15 116,32	12 848,87	0,00	12 849
87	20621	COMMUNAUTE D'AGGLOMERATION TOULON	109 553,63	12 748,16	10 835,93	0,00	10 836
SOUS-TOTAL			358 217,04	140 570,89	119 484,80	96 316,00	23 169
88	28093	SYNDICAT INTER AMENAGT TOURISTIQUE	0,00	0,00	0,00	0,00	0
88	26184	SYNDICAT MIXTE PARC NATUREL VERCORS	17 033,72	12 033,72	10 229,00	10 229,00	0
88	17264	COMMUNE DE BEAUFORT SUR DORON	68 031,06	11 840,40	10 064,34	0,00	10 064
88	24159	CONSEIL GENERAL DE LA DROME	63 730,53	10 058,36	8 549,60	0,00	8 550
SOUS-TOTAL			148 795,31	33 932,48	28 842,94	10 229,00	18 614
89	32024	GEIE FORESPIR	116 881,98	116 881,98	99 349,68	116 191,00	-16 841
89	26354	CONSEIL REGIONAL D'AQUITAINE	174 397,00	42 347,00	35 994,95	0,00	35 995
SOUS-TOTAL			291 278,98	159 228,98	135 344,63	116 191,00	19 154
TOTAL GENERAL			6 840 081,95	2 716 908,22	2 309 372,74	2 414 515,00	-105 143

■ Dossiers provisionnés au 31/12/2008 et soldés en 2009

■ Nouveaux dossiers provisionnés au 31/12/2009

■ En gras les sous -totaux par domaine d'activité et la variation par rapport à 2008

**7.2 PROVISIONS POUR DEPRECIATION DES COMPTES CLIENTS "PRIVES"
REPARTITION PAR DIRECTION TERRITORIALE**

Domaine	Direction	Provision 2008	Provision 2009	Dotation/Reprise provision 2009
70	Guadeloupe	300 000,00	360 000,00	60 000,00
71	Guyane	700 000,00	680 000,00	-20 000,00
72	Martinique	160 000,00	130 000,00	-30 000,00
730	Réunion	298 000,00	240 000,00	-58 000,00
80	Alsace	560 000,00	480 000,00	-80 000,00
82	Bourgogne Champagne Ardenne	106 000,00	130 000,00	24 000,00
83	Centre Ouest	518 000,00	580 000,00	62 000,00
84	Franche Comté	169 000,00	180 000,00	11 000,00
85	Ile de France Nord Ouest	720 000,00	760 000,00	40 000,00
86	Lorraine	1 119 000,00	920 000,00	-192 000,00
87	Méditerranée	910 000,00	810 000,00	-100 000,00
88	Rhone Alpes	380 000,00	400 000,00	20 000,00
89	Sud Ouest	230 000,00	850 000,00	620 000,00
90	Corse	7 000,00	230 000,00	223 000,00
92	Direction Générale	510 000,00	470 000,00	-40 000,00
Total		6 687 000,00	7 220 000,00	540 000,00

L'augmentation des provisions sur clients « privés » résulte de la situation économique globale avec une progression du nombre de dossiers d'entreprises en difficultés.

ANNEXE 8. AMORTISSEMENTS

Ci-dessous les grandes variations de l'exercice 2009

Tableau des amortissements				
	Valeur au 01/01/2009	augmentations	diminutions	valeur au 31/12/2009
immobilisations incorporelles	14 024 643,69	2 412 811,90	5 077,33	16 432 378,26
immobilisations corporelles	242 766 624,50	26 990 681,12	6 224 378,20	263 532 927,42
Total	256 791 268,19	29 403 493,02 (1)	6 229 455,53 (2)	279 965 305,68

(1) L'augmentation correspond à la dotation de l'exercice de 29 403 493,02€ (compte 6811)

(2) La diminution correspond aux biens cédés et mis au rebut.

Le tableau ci-après présente les différentes durées d'amortissement retenues par l'établissement.

DUREE DES AMORTISSEMENTS				
Compte	Classe	Désignation de la catégorie d'immobilisation	mode d'amortts	Durée (année)
20531000	2053100A	Logiciels acquis ou sous-traités (2 ans)	LINE	2
20531000	2053100B	Logiciels acquis ou sous-traités (4 ans)	LINE	4
20532000	20532000	Logiciels créés	LINE	4
20580000	20580000	Autres concessions & droits similaires, brevets,		
21116000	21116000	Terrains nus reçus en dotation		
21117000	21117000	Terrains nus acquis		
21127000	21127000	Terrains aménagés acquis		
21151700	21151700	Terrains bâtis-Ensembles immos industriels acquis		
21155700	21155700	Terrains bâtis-Ensemble immo admin ciaux acquis		
21158170	21158170	Terrains bâtis-Autres ens immo opér profs acquis		
21158870	21158870	Terrains bâtis-Autres ens immo, opé non prof acqu		
21175000	21175000	Forêts domaniales remises en gestion		
21227000	21227000	Agencs.aménagts Terrains aménagés acquis	LINE	10
21251600	21251600	Agencs terrains bâtis Ens immos indus reçu dotat°	LINE	10
21251700	21251700	Agencs terrains bâtis Ens immos industriel acquis	LINE	10
21255600	21255600	Agencst terrain bâti Ens immo admi comm reçu dotat°	LINE	10
21255700	21255700	Agencst terrain bâti Ens immo admini commerc acquis	LINE	10
21258170	21258170	Agct terrain bâti Autr ens immo/opér profs acquis	LINE	10
21275000	21275000	Agct de forêts domaniales remise en gestion (travaux forestiers)	LINE	15
21311600	21311600	Bâtiments Ens immobiliers industriels reçus dotat°	LINE	10
21311700	2131170A	Construction Bâtiments industriels tte prop ONF	LINE	20
21311700	2131170B	Construction Précaire Bât. Indust tte prop. ONF	LINE	10
21315600	2131560A	Bâtiment Ens immo admin ciaux reçus dot (biens > 3000 euros)	LINE	20
21315600	2131560B	Bâtiment Ens immo admin ciaux reçus dot (biens < ou = 3000 euros)	LINE	10
21315700	21315700	Constructions bât admin et ciaux tte propriété ONF	LINE	40
21315800	21315800	Constructions bât admin et ciaux autres	LINE	20
21318160	21318160	Logements personnel dotation Etat	LINE	20
21318170	21318170	Logements personnel acquis ou construits tte propr	LINE	40
21318180	21318180	Logements personnel autre	LINE	20
21318860	2131886A	Autres batiments dotation Etat - (biens > 3000 euros)	LINE	20
21318860	2131886B	Autres batiments dotation Etat - (biens < ou = 3000 euros)	LINE	10
21318870	21318870	Autres bâtiments acquis ou construits tte propriét	LINE	10
21318880	21318880	Bât ens immob / Affectés aux opé non prof/Autres	LINE	10
21351600	21351600	Aménagement bât techniques reçus en dotation	LINE	10
21351700	21351700	Aménagement bât techniques toute propriété ONF	LINE	10
21351800	21351800	Inst géné agct construct Ens immo indust Autres	LINE	10
21355600	21355600	Aménagement bât administratifs & com reçus en dota	LINE	10
21355700	21355700	Aménagement bât administratifs & com toute proprié	LINE	10
21355800	21355800	Inst géné agct constr Ens immo adm&ciaux Autres	LINE	10
21358160	21358160	Aménagement logements personnel reçus en dotation	LINE	10
21358170	21358170	Aménagement logements personnel toute prop ONF	LINE	10
21358180	21358180	Inst gén agct const ens imm Affect log pers Autre	LINE	10
21358860	21358860	Aménagement autres bât reçus en dotation	LINE	10
21358870	21358870	Aménagement autres bât toute propriété ONF	LINE	10
21358880	21358880	Inst gén agct ens imm Affect opé non prof Autre	LINE	10
21411700	2141170A	Construction bât techniques par ONF sur sol dom	LINE	20
21411700	2141170B	Construction bât tech précaire par ONF sur sol dom	LINE	10
21415700	21415700	Construction bât admin & commercial par ONF	LINE	20
21418170	21418170	Construction logement par ONF sur sol domanial	LINE	40
21418870	21418870	Constructions autres bât par ONF sur sol domanial	LINE	20
21451700	21451700	Aménag bât technique construit par ONF /sol d'autr	LINE	10
21455700	21455700	Aménagement bât administratifs & commercial constr	LINE	10
21458170	21458170	Aménagemt logement construits par ONF sur domanial	LINE	10
21458870	21458870	Aménagemt autres bât construits par ONF s/domanial	LINE	10
21534000	21534000	Instal à caractère spécifique sur sol d'autrui	LINE	5
21540000	2154000A	Tronconneuse et débroussailleuse	LINE	3
21540000	2154000B	Armes à feu	LINE	5
21540000	2154000C	Matériels et outillage de lutte contre l'incendie	LINE	5
21540000	2154000D	Matériels et outillages industriels	LINE	5
21540000	2154000E	Matériels et outillages de chantier	LINE	5
21540000	2154000F	Matériels de topographie/foresterie/enseignement	LINE	5
21540000	2154000H	Marteaux (1)	LINE	5
21811000	21811000	Aménagement bât techniques loués ou mis à disposit	LINE	10
21812000	21812000	Aménagement bât administratifs loués ou mis à disp	LINE	10
21813000	21813000	Aménagement opé non prof de logements de personnel	LINE	10
21820000	21820000	Matériel de transport	LINE	5
21831000	21831000	Mobilier & Matériel de bureau	LINE	5
21832000	2183200A	Matériel informatique	LINE	5
21832000	2183200B	Micro ordinateurs	LINE	3
21840000	21840000	Mobilier	LINE	10
21850000	21850000	Cheptel		
21870000	21870000	Oeuvre d'art		

biens non amortissables

biens non amortissables

(1) catégorie d' immobilisation créée en 2009

ANNEXE 9. STOCKS

**RECAPITULATIF DU STOCK DE TICKETS RESTAURANT DETENUS AU 31/12/2009
PAR LES AGENTS COMPTABLES ET LES REGISSEURS**

DOMAINE D'ACTIVITE		NOMBRE	MONTANT
7000	GUADELOUPE	628	4 396
7100	GUYANE	810	5 670
7200	MARTINIQUE	430	3 010
7300	LA REUNION	1 390	9 730
8000	ALSACE	3 000	21 000
8200	BOURGOGNE-CHAMPAGNE-ARDENNE	4 800	33 600
8300	CENTRE-OUEST	5 450	38 150
8400	FRANCHE-COMTE	4 710	32 970
8500	ILE DE FRANCE-NORD OUEST	5 105	35 735
8600	LORRAINE	4 990	34 930
8700	MEDITERRANEE	7 854	54 978
8800	RHONE-ALPES	5 010	35 070
8900	SUD-OUEST	5 730	40 110
9000	CORSE	1 170	8 190
TOTAL		51 077	357 539

ANNEXE 10.CHANGEMENTS DE METHODES COMPTABLES

c/637 8 CVO

Jusqu'en 2007, la contribution volontaire obligatoire, dont le montant était déterminé sur la base du chiffre d'affaires bois de l'exercice en cours, donnait lieu à comptabilisation d'une charge à payer. Le nouvel accord interprofessionnel conclu en 2008 stipulant qu'à l'avenir la cotisation d'une année N est calculée sur la base des ventes de l'année N-1, l'établissement a considéré que la cotisation qui serait payée en 2009 sur la base des ventes 2008 était une charge de l'exercice 2009, et qu'à ce titre, il n'y avait pas lieu de comptabiliser une charge à payer au 31 décembre 2008.

Le nouveau protocole d'accord signé le 18 décembre 2009, a confirmé le mode de liquidation et paiement pour les cotisations 2009/10/11. Ainsi l'exercice 2009 a bien supporté la seule charge concernant la cotisation 2009 assise sur le chiffre d'affaires 2008.

c/413 2 Clients Effets à l'encaissement

Les billets à ordre reçus des clients sont comptabilisés au débit du compte 413 1 Clients Effets reçus. Lors de la remise en banque des BO arrivant à échéance, le compte 511 3 Effets à l'encaissement est débité par le crédit du compte 413 2 Clients Effets en cours d'encaissement.

Lors de l'encaissement effectif des fonds, le compte 511 3 est soldé par le débit du compte banque correspondant. Jusqu'à début décembre 2009, la régularisation des comptes 413 1 et 413 2 était retardée du fait d'un mécanisme propre à SAP qui impose un délai de 10 jours, appelé « levée du risque », avant qu'une écriture débit 413 2 crédit 413 1 soit comptabilisée.

Ce mécanisme ne présentant pas d'intérêt pour le suivi d'éventuels rejets ultérieurs de BO mais présentant l'inconvénient de ne pas donner pas une bonne lisibilité des BO en portefeuille, il a été décidé d'anticiper informatiquement la « levée du risque ».

Ainsi, au 31/12/2009, le solde du compte 413 1 donne l'image fidèle des BO en portefeuille non échus, et le compte 413 2 est soldé.

A titre de comparaison, fin 2008, le compte 413 1 présentait un solde de 79.477.508,63 alors que les BO à échéance 2009 n'avaient qu'une valeur de 74.053.862,69, montant correspondant au cumul des soldes respectivement débiteurs et créditeurs des comptes 413.1 et 413 2.

Date de valeur applicable aux encaissements de billets à ordre :

Une directive européenne du 13 novembre 2007 a fixé un cadre juridique commun permettant l'instauration d'un marché unique des services de paiement dans l'Espace Economique Européen.

L'encadrement des conditions d'application de dates de valeur applicables aux opérations de virement est au nombre des conséquences pratiques de cette directive, qui a été transposée en droit français courant 2009.

Ainsi, dorénavant, la date de valeur d'une somme portée au crédit du compte d'un client ne peut être postérieure à celle du jour ouvrable au cours duquel le montant de l'opération de paiement est crédité sur le compte de la banque.

Tirant les conséquences de ces dispositions, la Caisse des Dépôts et Consignations, à laquelle est confié l'encaissement des BO des ACS, a modifié les conditions jusqu'alors appliquées en matière de date de valeur.

Ainsi, le délai de deux jours ouvrés suivant la date d'échéance des BO n'est plus appliqué par la CDC depuis l'échéance du 31 décembre et les fonds correspondants ont été portés au crédit des comptes en date de valeur du 31 décembre.

Travaux en forêts départemento-domaniales

Un programme important de travaux d'infrastructure et de sylviculture a commencé en 2009 dans la forêt départemento-domaniale de la Réunion. Cette forêt relève de l'ancien domaine colonial immobilier et est gérée par l'Etat, conformément à l'arrêté du 30 juin 1948, qui précise que ces immeubles sont placés « sous la main de l'Administration des Eaux et Forêts ... ». Les travaux programmés dans ces forêts sont mis en œuvre par l'ONF qui, par application de la loi du 23 décembre 1964, s'est vu confier la gestion des immeubles de l'ancien domaine colonial. Compte tenu de la nature et du montant de ces travaux, il a été décidé de les suivre en immobilisations. La forêt départemento-domaniale de la Réunion n'étant pas enregistrée à l'actif du bilan de l'ONF, les travaux s'y rapportant ont été analysés comme des travaux effectués sur sol d'autrui. Pour ce programme, les factures ont été comptabilisées au compte 2314 «travaux en cours», en attendant qu'ils soient terminés et comptabilisés au compte 21475100 «agencements et aménagements de forêts autres que domaniales: forêts départemento-domaniales». Ces travaux seront amortis sur 15 ans.

ANNEXE 11. ENGAGEMENTS HORS BILAN

TEMPETE KLAUSS : Dans le cadre de ses nouvelles interventions d'achat/vente de bois, l'ONF a été amené à signer avec les collectivités vendeuses, des conventions prévoyant une clause d'intéressement éventuel, calculé à la clôture de l'opération (revente de l'intégralité des stocks) et au plus tard le 30 juin 2014.

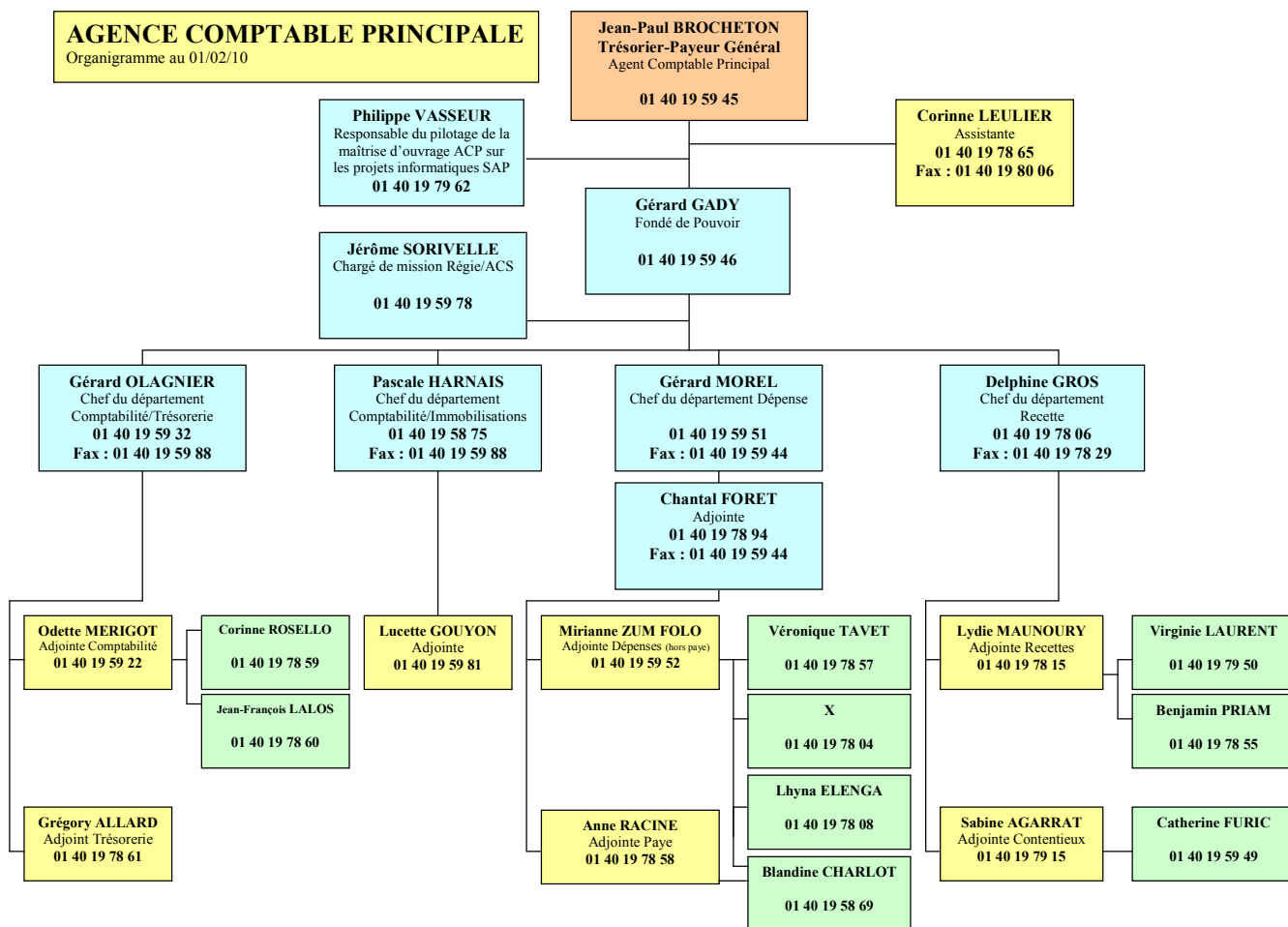
Au vu d'un bilan économique global, le conseil d'administration décidera des modalités de répartition d'une éventuelle marge nette constatée.

ONF ENERGIE : l'ONF avait décidé de dispenser sa filiale ONF ENERGIE de produire une caution au titre de ses achats de bois, à hauteur maximale de la valeur du capital détenu.

Cette filiale ayant été cédée à ONF PARTICIPATIONS, cette décision devra être actualisée en conséquence.

FORFAITS PLANTATIONS : Poursuivant la modernisation de son offre commerciale aux collectivités forestières, l'ONF propose des forfaits plantations avec différentes garanties de reprise, éventuellement sur 5 ans. Le coût estimé de ces garanties est inclus dans le calcul de la tarification. Les éventuelles charges de mise en oeuvre des garanties sont reportées sur les exercices futurs.

ANNEXE 12. RESEAU COMPTABLE



AGENCES COMPTABLES SECONDAIRES

Mise à jour au 1^{er} Juin 2009

<u>DT Alsace (80)</u>	<u>DT Bourgogne- Champagne-Ardenne (82)</u>	<u>DT Centre-Ouest- Auvergne-Limousin (83)</u>	<u>DT Franche-Comté (84)</u>	<u>DT Ile de France-Nord- Ouest (85)</u>
Christine SCHMITT Attachée principale ONF ☎ 03.88.76.76.53 Fax : 03.88.76.76.39 Adjointe Marie-Claude BOREGGIO ☎ 03.88.76.82.58 Cité Administrative 14 Avenue du Maréchal Juin 67084 Strasbourg Cedex	Laurent CESARI Inspecteur du Trésor ☎ 03.80.76.98.67 Fax : 03.80.76.98.71 Adjointe Véronique GORGET ☎ 03.80.76.98.72 11 C Rue René Char 21000 Dijon	Christine PAILLOUX Inspectrice du Trésor ☎ 02.38.65.47.02 Fax : 02.38.65.02.06 <u>Responsable Pôle Boigny</u> Audrey PICOI ☎ 02.38.65.02.05 <u>Responsable Pôle Nantes</u> Patricia DUFOURD ☎ 02.40.71.25.22 Fax : 02.40.71.25.26 <u>Responsable Pôle Lempdes</u> Marie-José MALIGE ☎ 04.73.42.01.34 Fax : 04.73.42.01.53 100 Bd de la Salle - BP 25 45760 Boigny-Sur-Bionne	Guy LORENZELLI Inspecteur du Trésor ☎ 03.81.21.21.42 Fax : 03.81.61.99.63 Adjointe Marie-Colette FOURNERET ☎ 03.81.21.21.43 10 Rue des Frères Mercier BP 31633 25010 Besançon Cedex 3	Jean-Louis SANGUINETTI Receveur Percepteur ☎ 01.60.74.59.70 Fax : 01.60.74.59.79 Adjointe Andrée GENEUVRE ☎ 01.60.74.59.71 Bd de Constance 77300 Fontainebleau
<u>DT Lorraine (86)</u>	<u>DT Méditerranée (87)</u>	<u>DT Rhône-Alpes (88)</u>	<u>DT Sud-Ouest (89)</u>	<u>DR Réunion</u>
Maryse PEIGNIER Receveuse Perceptrice ☎ 03.83.17.81.31 Fax : 03.83.17.81.37 Adjointe Nancy Annick JOLY ☎ 03.83.17.81.32 Adjointe Metz Patricia SIMON ☎ 03.87.39.95.50 5 Rue Girardet CS 5219 54052 Nancy Cedex	Eric LECOUTRE Attaché principal ONF ☎ 04.99.77.26.91 Fax : 04.99.77.26.90 Adjoint Jean-Louis ANDRIEU ☎ 04.99.77.26.96 505 Rue de la Croix Verte Parc Euromédecine 34094 Montpellier Cedex 05	Rémi CARRIERE Attaché ONF ☎ 04.72.60.63.50 Fax : 04.72.60.63.59 Adjoint Oghuzan BULU ☎ 04.72.60.63.51 143 Rue Pierre Corneille BP 53148 69406 Lyon Cedex 03	Dominique SAULCHOIR Inspecteur du Trésor ☎ 05.62.73.55.31 Fax : 05.61.62.60.39 Adjointe Brigitte FRANCOIS ☎ 05.62.73.55.05 23 Bis Bd Bonrepos 31000 Toulouse	Thomas PARRA Inspecteur du Trésor ☎ 02.62.90.48.11 Fax : 02.62.90.48.37 Domaine Forestier de la Providence 97488 Saint Denis Cedex

REGIES Mise à jour 1^{er} Janvier 2010

Régies rattachées à l'ACP	DR Martinique	DR Guadeloupe	DR Guyane	DR Corse
	Mirette MARTHELY 05.96.60.70.71	Estelle CLODION 05.90.99.31.43	Chantal VATY 05.94.30.46.59	Isabelle CAROFF 04.95.23.78.38
	Campus de Velaine en Haye Annick POTIER	Domaine Présidentiel de Rambouillet Michelle TROUILLET		
Régies rattachées aux ACS	DT Ile de France Nord Ouest Espace RAMBOUILLET	DT Centre Ouest Auvergne Limousin Arboretum des Barres		
	Didier CHAGOT 01.34.83.05.00	Baptiste JACQUIN 02.38.97.62.21		

PROTOCOLE DE MODERNISATION FINANCIÈRE ET COMPTABLE 2009 BILAN D'EXECUTION

ENTRE

Pierre-Olivier Drège, Directeur Général

ET

Jean-Paul Brocheton, Agent Comptable Principal

PREAMBULE

- Le présent protocole s'inscrit dans le contexte du contrat Etat/ONF pour la période 2007/2011. Il tient compte des décisions prises en 2008 dans le cadre de la RGPP.
- Il vise à maintenir les actions de modernisation comptable et financière dans le cadre d'une politique interne de management par objectifs.
- Faisant suite aux protocoles de modernisation signés depuis 2006 selon les orientations fixées par la DGFIP, il intègre les axes stratégiques de l'établissement pour 2009. Son contenu pourra être adapté en fonction des recommandations qui pourront être faites en conclusion de l'audit effectué en 2008 par la MAEC/CGEFi et du prochain contrôle de la Cour des Comptes.

AXE 1 : GARANTIR LA QUALITE COMPTABLE

La consolidation et la certification externe des comptes prévues pour l'exercice 2010 conduisent à conserver cet objectif.

A. Fiabiliser les éléments patrimoniaux

- *Finalisation des opérations de rapprochement avec le TGPE et mise en œuvre du bail emphytéotique pour les maisons forestières selon les décisions prises ; Le programme de travail sur la fiabilisation des fichiers a été respecté. En ce qui concerne le bail emphytéotique, la convention cadre Etat/ONF a été signée le 27 juillet 2009 et les procédures comptables applicables ont été validées par la DGFIP. Reste à finaliser en 2010 les opérations de valorisation et les enregistrements comptables à signature du bail.*
- *Sur la base des propositions faites fin 2008, validation et passation des opérations d'ajustement du compte 102 dotations ; Ces opérations ont été enregistrées dans le bilan de clôture 2008 approuvé par le CA du 12 mars 2009 .*
- *Préparation de l'intégration du bilan de l'IFN. Sujet abandonné.*

B. Développer le contrôle interne comptable

- A l'Agence comptable principale et selon les recommandations de la MAEC, mise en place d'un guide de contrôle interne ; *Fait. Note de cadrage diffusée et présentée à l'inspection générale.*
- Pour l'ensemble du réseau, élaboration et diffusion des organigrammes fonctionnels ; *Fait. Organigrammes disponibles et régulièrement actualisés.*
- Réalisation de deux audits approfondis d'Agences Comptables Secondaires et mission de suivi du démarrage ACS Réunion. *Fait ; audits de l'ACS Rhône Alpes et de l'ACS BCA. Déplacement à la Réunion annulé (le Directeur Financier s'y est déplacé, l'ACS exerçant les fonctions de service financier)*

C. Satisfaire aux contrôles externes

- Suivi des conclusions du contrôle MAEC /CGEFi ; *Le rapport définitif MAEC, établi après réponses ONF, a été remis le 21 juin 2009 : Toutes les observations concernant l'AC ont été prises en compte, les remarques concernant les services ordonnateurs sont en cours de traitement.*
 - Réalisation du contrôle Cour des Comptes 7^{me} chambre sur les exercices 1999 à 2007 ; *Contrôle étendu à l'exercice 2008 et réalisé sur place de janvier à juillet 2009 . Le rapport définitif de gestion a été établi après l'audition du 28 juillet 2009, il conclue, sur la partie comptable, à la sincérité des comptes. Le contrôle juridictionnel sur les exercices 1999 à 2008 s'est soldé par un quitus à l'exception de cinq charges sur l'exercice 2005 confirmées après audience publique le 13 janvier 2010.*
- Préparation de la consolidation et certification externe des comptes (appel d'offres, resserrement des délais, clôture des filiales, harmonisation des procédures). *Appel d'offres réalisé et dépouillé ayant abouti à la sélection des deux cabinets Mazars et Price Waterhouse. Validation à effectuer au premier CA 2010. Cession des participations ONFI à ONF P. Participation au groupe de travail permanent de suivi des opérations des filiales*

AXE 2 : AMELIORER LES PROCEDURES DE GESTION

Il s'agit d'achever les chantiers comptables entamés depuis 2007 qui n'ont pu être mis en œuvre en 2008 et de soutenir les grands projets en cours.

A. Optimiser les procédures de gestion

Le réseau comptable s'attachera donc à finaliser les chantiers suivants :

- Démarrage effectif du Contrôle Hiérarchisé de la Dépense (sur les dépenses répétitives et à faible enjeu) ; *La charge de travail 2009, et la mise en avant de chantiers plus prioritaires (notamment ventes et exploitations groupées) n'ont pas permis de démarrer ce projet. Le réseau comptable continue d'exercer un contrôle exhaustif.*
- Mise en place du prélèvement automatique (1^{er} semestre 2009) ; *Fait et testé en DT IDF. Extension du dispositif en cours pour une généralisation dès que possible.*

- Généralisation du contrôle et paiement des frais de mission par les ACS en métropole. *Fait y compris à la Réunion et pour les DOM.*

Tout en continuant de contribuer activement au projet SEQUOIA :

- Validation des divers processus comptables et mise en œuvre des mesures liées au démarrage (périodes transitoires, formation des acteurs, encaissements de proximité...). *Participation active aux différentes étapes du projet.*

B Préparer la mise en place du nouveau SIRH

- En liaison avec la DRH, validation du périmètre du projet et des modalités d'appel d'offres ;
- Et définition de la meilleure organisation centralisée sur un point unique et des moyens à mettre en œuvre. *Dans le cadre du groupe de travail AC/DF/DRH/CGEFI l'organisation du projet a été validée avec une première étape de mise en œuvre en 2010, à savoir regroupement des traitements payés fonctionnaires en territoires sur un seul intervenant DGFIP(point validé) et renforcement du contrôle interne sur la paye des OF.*

C Accompagner la modernisation des ventes de bois

- Développement du mécanisme d'exploitation groupée (validation du processus comptable en liaison avec DGFIP et mise en place effective de l'outil de suivi) ; *Projet complexe ayant nécessité une validation préalable par DGFIP des process comptables. Mise en application de l'outil en 2010.*
- Suivi partagé avec la DTCB des contrats d'approvisionnement et formalisation du suivi des risques ; *Fait. Pas de défaut majeur constaté.*
- Expérimentation d'un dispositif d'achat-vente de bois. *Fait dans le cadre des mesures mises en œuvre après la tempête KLAUSS.*

AXE 3 MAINTENIR UNE ORGANISATION OPTIMALE EN TERRITOIRES

Au niveau réseau, la mise en œuvre d'une fusion partielle des fonctions de service financier avec celles d'agent comptable secondaire expérimentée à la Réunion servira de référence pour des extensions progressives en métropole (2 territoires au 1^{er} janvier 2010).

- Bilan de l'expérience en fin de premier semestre ; *Bilan positif à la Réunion.*
- Définition d'un plan d'extensions possibles. *Validation d'une fusion partielle en ACS Alsace au 1^{er} janvier 2010. Validation de principe du projet pour ACS CO/AL à mettre en œuvre courant 2010.*

Pour ce qui concerne l'Agence comptable principale poursuite du repyramidage des postes pour soutenir l'action de contrôle interne et l'appui aux Directions fonctionnelles, tout en intégrant une GRH prévisionnelle en fonction du projet de transfert du siège à Compiègne.

- Evolution de l'organigramme adaptée aux recrutements et départs possibles ; *Fait pour la partie comptabilité avec recrutement de M Sorivelle (remplaçant de C Joly mutée en mai 2009) et réorganisation en conséquence au premier trimestre 2010.*

En parallèle, la stabilisation de l'organisation comptable en place dans les DOM Antilles/Guyane sera recherchée.

- Mission coordonnée d'appui et de soutien (formation des régisseurs en regroupement sur un des DOM). Fait ; formation réalisée pour Antilles /Guyane en juin 2009. Validation du changement de régisseur en Guadeloupe. Difficultés rencontrées en fin d'exercice en Guyane (régisseur absent et non remplacé) .

ACTIONS SIGNIFICATIVES NON PREVUES

Opérations nouvelles liées au dispositif suivant la tempête Klaus

Fusion des ACS DT CO /AL en une ACS à effectif réduit (1 cadre au lieu de 2)

Redéfinition des modes de financement (validation des nouveaux emprunts)

Mesures d'urgence pour parer à l'absence pour raisons de santé de l'ACS Lyon en fin d'année

ANNEXE 14. BALANCE

BALANCE GENERALE DES COMPTES DEFINITIVE AU 31/12/2009

Cpte gén.	Texte descriptif.compt gén.	Report de solde		Mouvements		Soldes cumulés	
		Débit	Crédit	Débit	Crédit	Débit	Crédit
10212000	Biens remis en dotat° (renouvellement par établis)		5 393 155,49	380 817,71	345 754,41		5 358 092,19
10222000	Biens remis en compt dotat° (renouv par établit)		201 109,13	24 392,03	17 531,80		194 248,90
10242000	Forêts domaniales remises en gestion		9 387 113 038,44	488 374 918,06	489 746 343,11		9 388 484 463,49
10350000	Biens remis en pleine propriété -Dons,legs		28 733 296,40	363 184,22	298 634,86		28 668 747,04
10620000	Réserves indisponibles		16 826,10	-	-		16 826,10
10682000	Réserves facultatives		81 918 420,28	-	-		81 918 420,28
10688000	Réserves diverses		3 353 878,38	-	-		3 353 878,38
11000000	Report à nouveau (solde créditeur)		9 843 543,53	-	520 774,07		10 364 317,60
12000000	Résultat de l'exercice (bénéfice)		520 774,07	26 330 375,84	25 809 601,77	12 203 168,01	
13110000	Subventions d'équipement - Etat		1 516 603,14	11 193,28	13 800,00		1 519 209,86
13120000	Subventions d'équipement - Régions		767 418,58	-	-		767 418,58
13130000	Subventions d'équipement - Départements		638 210,26	-	24 823,90		663 034,16
13140000	Subventions d'équipement - Communes		529 595,41	5 134,48	356 239,73		880 700,66
13150000	Subventions d'équipement - Collectivités publiques		193 583,96	-	38 326,28		231 910,24
13160000	Subventions d'équipement - Entreprises publiques		3 200,00	-	30 445,00		33 645,00
13170000	Subvent° équipement - Entreprise, organisme privés		183 489,89	-	12 055,81		195 545,70
13190000	Subventions d'équipement - Union européenne		274 664,76	-	-		274 664,76
13200000	Subvent équipements reçues non affectées à immobil		554 341,99	1 492 650,72	4 089 197,24		3 150 888,51
13911000	Subv équipem inscrit résultat-Etat	737 094,90		86 513,99	10 493,28	813 115,61	
13912000	Subv équipem inscrit résultat-Régions	377 231,58		64 761,83	-	441 993,41	
13913000	Subv équipem inscrit résultat-Départements	333 617,37		41 974,22	-	375 591,59	
13914000	Subv équipem inscrit résultat-Communes	172 131,73		30 439,40	-	202 571,13	
13915000	Subv équipem inscrit résultat-Collectivité publiqu	162 978,12		16 837,28	-	179 815,40	
13916000	Subv équipem inscrit résultat-Entreprise publique	-		576,58	-	576,58	
13917000	Subv équipem inscrit résultat-Entrep,Orga privés	65 889,59		6 565,58	-	72 455,17	
13919000	Subv équipem inscrit résultat-Union européenne	70 677,41		23 746,51	-	94 423,92	
14810000	Provisions pour renouvellement forêt domaniale		59 733 332,17	28 520 483,54	3 093 816,54		34 306 665,17
14820000	Provisions reconstitution suite évènement climatique		16 923 241,23	536 136,79	-		16 387 104,44
15110000	Provisions pour litiges		1 290 875,00	500 105,00	171 383,00		962 153,00
15130000	Provisions pour pertes sur marchés à terme		920 000,00	-	-		920 000,00
15140000	Provisions pour amendes et pénalités		2 000,00	-	-		2 000,00
15500000	Provisions pour impôts		12 349 986,00	24 888 014,00	12 538 028,00		
15880000	Autres provisions pour charges		3 045 213,02	123 548,00	-		2 921 665,02
16400000	Emprunts auprès des établissements de crédit		60 043 349,41	246 519 405,68	186 476 056,27		
16410000	Emprunts à long terme auprès étabts crédit		-	2 417,44	43 349,41		40 931,97
16420000	Emprunts à moyen terme auprès étabts crédit		-	-	63 211 006,16		63 211 006,16
16430000	Emprunts à court terme auprès étabts crédit		-	17 000 000,00	44 000 000,00		27 000 000,00
16510000	Dépôts reçus		293 113,50	15 123,52	47 007,07		324 997,05
16550000	Cautionnements reçus		24 267,25	107 563,95	117 194,70		33 898,00
16810000	Autres emprunts		86 625,09	9 625,01	-		77 000,08
16880000	Intérêts courus		371 556,39	743 112,78	477 144,97		105 588,58
18110000	Comptes liaison des établis - Compta générale		-	738 413 856,99	738 413 856,99		
18120000	Comptes liaison des établis - Compta fournisseur		-	319 151 875,88	319 151 875,88		
18130000	Comptes liaison des établis - Compta client		-	343 907 932,67	343 907 932,67		
18620000	Autres achats internes		-	159 757 693,68	159 757 693,68		
18720000	Autres ventes internes		-	191 076 502,11	191 076 502,11		
20531000	Logiciels acquis ou sous-traités	17 889 992,27		3 235 193,52	126 842,74	20 998 343,05	
20532000	Logiciels créés	843 790,11		390 665,67	38 812,67	1 195 643,11	
20580000	Autres concessions & droits similaires, brevets,...	1 755 820,26		1 734 664,02	1 724,73	3 488 759,55	
21116000	Terrains nus reçus en dotation	3 020,89		-	0,15	3 020,74	
21117000	Terrains nus acquis	225 114,68		19 650,37	10 137,86	234 627,19	
21126000	Terrains aménagés reçus en dotation	-		0,15	-	0,15	
21127000	Terrains aménagés acquis	90 233,15		155 877,04	2 918,77	243 191,42	
21151700	Terrains bâtis-Ensembles immos industriels acquis	26 722,34		-	-	26 722,34	
21155700	Terrains bâtis-Ens immo adminis commerciaux acquis	1 851 327,30		27 221,69	27 221,69	1 851 327,30	
21158170	Terrains bâtis-Autres ens immo/opér profes acquis	1 084 204,98		52 528,74	54 865,73	1 081 867,99	
21158870	Terrains bâtis-Autr ens immo, op non profes acquis	69 670,68		-	6 860,21	62 810,47	
21175000	Forêts domaniales remises en gestion	9 387 113 038,44		245 558 884,08	244 187 459,03	9 388 484 463,49	
21217000	Agencements,aménagts Terrains nus acquis	-		3 507,00	3 507,00	-	
21251600	Agencets terrains bâtis Ens immos indus reçu dotat°	4 338,35		1 475,29	-	5 813,64	

BALANCE GENERALE DES COMPTES DEFINITIVE AU 31/12/2009

Cpte gén.	Texte descriptif.compt gén.	Report de solde		Mouvements		Soldes cumulés	
		Débit	Crédit	Débit	Crédit	Débit	Crédit
21251700	Agencts terrains bâtis Ens immos industriel acquis	5 758,99		-	-	5 758,99	
21255600	Agenct terrain bâti Ens immo admi comm reçu dotat°	23 816,00		1 699,75	-	25 515,75	
21255700	Agenct terrain bâti Ens immo admini commerc acquis	47 628,45		-	-	47 628,45	
21258170	Agct terrain bâti Autr ens immo/opér profes acquis	30 526,56		-	-	30 526,56	
21275000	Agencts aménagts forêts domaniales remises gestion	90 025 798,70		24 773 964,35	2 976 242,69	111 823 520,36	
21311600	Bâtiments Ens immobiliers industriels reçus dotat°	27 440,92		-	-	27 440,92	
21311700	Bâtiments Ensembles immobiliers industriels acquis	2 978 812,78		202 733,64	27 656,56	3 153 889,86	
21315600	Bâtiments Ens immos admin commerciaux reçus dotat°	138 328,40		6 097,96	9 146,94	135 279,42	
21315700	Bâtiments Ensembles immos admin commerciaux acquis	44 055 226,17		2 635 743,35	2 896 239,78	43 794 729,74	
21318160	Bâtiments Autre ens immobil /opér profess reçu dot	3 519 083,27		106 714,30	114 336,76	3 511 460,81	
21318170	Bâtiments Autres ens immobil/opérat profess acquis	28 738 150,81		1 787 525,72	1 388 547,85	29 137 128,68	
21318860	Bâtiments Autre ens immo non professionnel rec dot	1 906 391,14		74 700,06	105 952,15	1 875 139,05	
21318870	Bâtiments Autre ens immo non professionnel acquis	1 023 847,76		24 491,66	29 827,38	1 018 512,04	
21318880	Bâtiments Autre ens immo non professionnel autres	3 048,98		-	-	3 048,98	
21351600	Agct construct° Ens immos industriels reçus dotat°	705 748,26		112 021,45	30 663,89	787 105,82	
21351700	Agct construct° Ens immobiliers industriels acquis	1 218 405,07		254 327,37	19 221,83	1 453 510,61	
21351800	Agct construct° Ens immobiliers industriels autres	138 093,42		41 344,84	-	179 438,26	
21355600	Agct construct° Ens immo admin commerc reçus dotat	5 213 570,44		459 627,94	31 422,81	5 641 775,57	
21355700	Agct construct° Ens immo admin commerciaux acquis	20 830 812,11		1 285 062,37	620 423,37	21 495 451,11	
21355800	Agct construct° Ens immo admin commerciaux autres	405 813,46		75 384,94	1 990,00	479 208,40	
21358160	Agct construc Autre ens immo /opé profess reçu dot	39 418 893,46		3 838 395,55	1 651 848,79	41 605 440,22	
21358170	Agct construct Autre ens immo /opér profess acquis	28 322 253,21		2 831 438,36	1 072 119,78	30 081 571,79	
21358180	Agct construct Autre ens immo /opér profess autres	140 473,12		162 159,06	50 735,50	251 896,68	
21358860	Agct construct° Autre ens immo non profess rec dot	5 046 668,79		211 213,95	360 760,62	4 897 122,12	
21358870	Agct construct° Autre ens immo non profess acquis	3 141 368,05		103 208,58	16 843,56	3 227 733,07	
21358880	Agct construct° Autre ens immo non profess autres	14 173,53		13 569,78	-	27 743,31	
21411700	Bâtiments Ensembles immobiliers industriels acquis	3 850 083,78		45 440,95	23 437,98	3 872 086,75	
21415700	Bâtiments Ensembles immos admin commerciaux acquis	1 533 332,07		130 959,29	25 692,62	1 638 598,74	
21418170	Bâtiments Autres ens immobil/opérat profess acquis	7 200 810,65		80 943,73	69 186,90	7 212 567,48	
21418870	Bâtiments Autre ens immo non professionnel acquis	511 395,72		11 593,75	26 368,75	496 620,72	
21451700	Agct construct° Ens immobiliers industriels acquis	1 047 880,16		181 354,73	2 791,30	1 226 443,59	
21455700	Agct construct° Ens immo admin commerciaux acquis	487 731,80		37 200,33	-	524 932,13	
21458170	Agct construct Autre ens immo/opér profess acquis	1 235 696,59		128 645,69	11 642,60	1 352 699,68	
21458870	Agct construct° Autre ens immo non profess acquis	118 707,97		37 624,34	-	156 332,31	
21534000	Installations à caractère spécifique / sol autrui	403 237,93		-	-	403 237,93	
21540000	Matériel & outillage industriel et agencement	29 412 202,72		8 954 522,32	1 231 057,46	37 135 667,58	
21811000	Agenct ensembles immobiliers industriels	435 345,44		33 205,43	14 424,70	454 126,17	
21812000	Agenct ens immobiliers administratifs,commerciaux	2 036 067,90		178 227,89	52 437,87	2 161 857,92	
21813000	Agenct autres ens immos Affectés opérat profession	1 342 698,12		4 020,28	8 779,70	1 337 938,70	
21820000	Matériel de transport	70 571 331,05		10 113 312,70	6 426 377,30	74 258 266,45	
21831000	Matériel de bureau	4 105 220,80		514 844,91	184 639,77	4 435 425,94	
21832000	Matériel informatique	24 537 721,42		3 556 007,78	667 299,12	27 426 430,08	
21840000	Mobilier	7 190 775,26		456 488,41	307 475,54	7 339 788,13	
21850000	Cheptel	78 683,81		-	-	78 683,81	
21870000	Oeuvres d'art	51 489,41		-	-	51 489,41	
23120000	En cours Terrains	15 762,00		200 252,81	3 507,00	212 507,81	
23130000	En cours Constructions	743 769,60		2 579 175,01	394 710,73	2 928 233,88	
23140000	En cours Constructions sur sol d'autrui	422 844,17		1 327 478,73	378 933,93	1 371 388,97	
23150000	En cours Instal techniques, mat & outil industriel	48 753,83		3 345 878,14	130 042,52	3 264 589,45	
23180000	En cours Autres immobilisations corporelles	3 183 856,85		1 041 455,41	2 218 656,54	2 006 655,72	
23251000	En cours Logiciels sous-traités	19 388,16		224 053,05	35 065,31	208 375,90	
23252000	En cours Logiciels créés	12 000,00		-	12 000,00	-	
23700000	Avances, acptes versés sur cdes immos incorporelle	2 034 481,39		1 656 544,68	2 858 245,44	832 780,63	
23840000	Avces, acptes versés / cdes construct° /sol autrui	38 726,23		-	-	38 726,23	
23850000	Avances, acptes versés sur cdes instal techn, mat	7 347,50		14 265,00	1 012,50	20 600,00	
26110000	Titres de participation - Actions	2 651 700,00		7 900 000,00	400 000,00	10 151 700,00	
26180000	Titres de participation - Autres titres	777 489,94		736,79	762 981,83	15 244,90	
27430000	Prêts au personnel	345 990,48		239 834,22	308 866,41	276 958,29	
27480000	Autres prêts	12 541 966,07		10 658 183,88	9 375 864,23	13 824 285,72	
27510000	Dépôts versés	21 332,59		22 300,29	3 616,00	40 016,88	

BALANCE GENERALE DES COMPTES DEFINITIVE AU 31/12/2009

Cpte gén.	Texte descriptif.compt gén.	Report de solde		Mouvements		Soldes cumulés	
		Débit	Crédit	Débit	Crédit	Débit	Crédit
27550000	Cautionnements versés	132 225,96		32 600,42	32 817,72	132 008,66	
28053100	Amo Logiciels acquis ou sous-traités		13 842 272,08	101 559,83	2 255 912,43		15 996 624,68
28053200	Amo Logiciels créés		182 371,61	-	253 381,97		435 753,58
28125160	Amo Agenct terrains bâtis Ens immos indus reçu dot		604,56	-	542,16		1 146,72
28125170	Amo Agenct terrains bâtis Ens immos industr acquis		5 758,99	-	-		5 758,99
28125560	Amo Agenct terrain bâti Ens immo admi com reçu dot		175,69	-	2 393,24		2 568,93
28125570	Amo Agenct terrain bâti Ens immo admin comm acquis		14 707,03	-	4 415,94		19 122,97
28125817	Amo Agct terrain bâti Autr ens immo/op prof acquis		4 559,73	-	2 497,27		7 497,00
28127500	Amo Agct forêts domaniales remises en gestion		5 476 844,61	226 017,82	6 231 719,24		11 482 546,03
28131160	Amo Bâtiments Ens immobilier industriel reçu dotat		27 440,92	-	-		27 440,92
28131170	Amo Bâtiments Ens immobiliers industriels acquis		1 885 333,01	27 656,56	125 914,35		1 983 590,80
28131560	Amo Bâtiments Ens immos admin commercia reçu dotat		138 328,40	9 146,94	6 097,96		135 279,42
28131570	Amo Bâtiments Ens immos admin commerciaux acquis		19 751 160,78	1 038 400,73	1 871 386,10		20 584 146,15
28131816	Amo Bâtimt Autre ens immobil /opér profes reçu dot		3 511 541,46	114 336,76	107 157,72		3 504 362,42
28131817	Amo Bâtimt Autre ens immobil/opérat profes acquis		19 680 631,52	919 048,57	1 378 515,17		20 140 098,12
28131886	Amo Bâtimt Autre ens immobil non profess reçu dot		1 874 566,34	105 952,15	78 168,96		1 846 783,15
28131887	Amo Bâtimt Autre ens immo non professionnel acquis		788 674,18	28 046,99	76 954,67		837 581,86
28131888	Amo Bâtimt Autre ens immo non professionnel autres		3 048,98	-	-		3 048,98
28135160	Amo agct construct° Ens immos industr reçus dotat°		452 276,61	17 946,99	50 796,11		485 125,73
28135170	Amo agct construct° Ens immos industriels acquis		619 857,18	18 968,36	107 738,81		708 627,63
28135180	Amo agct construct° Ens immos industriels autres		65 093,54	-	13 624,47		78 718,01
28135560	Amo agct construct° Ens immos admin comm reçus dot		3 012 441,01	23 185,05	367 517,76		3 356 773,72
28135570	Amo agct construct° Ens immos admin commerc acquis		15 130 699,62	536 689,60	1 423 418,23		16 017 428,25
28135580	Amo agct construct° Ens immos admin commerc autres		286 544,14	419,26	42 330,75		328 455,63
28135816	Amo agct construc Autr ens immo/op profes reçu dot		31 355 900,44	1 289 897,95	2 824 240,59		32 890 243,08
28135817	Amo agct construc Autre ens immo/opé profes acquis		21 179 653,03	832 119,54	1 967 226,52		22 314 760,01
28135818	Amo agct construc Autre ens immo/opé profes autres		48 379,06	-	14 824,89		63 203,95
28135886	Amo agct construc Autre ens immo non profe rec dot		3 940 962,51	229 790,56	366 823,87		4 077 995,82
28135887	Amo agct construct° Aut ens immo non profes acquis		2 233 154,38	16 843,56	299 562,49		2 515 873,31
28135888	Amo agct construct° Aut ens immo non profes autres		1 726,18	-	1 667,00		3 393,18
28141170	Amo Bâtiment Ensemb immobiliers industriels acquis		3 105 816,08	18 293,79	97 252,63		3 184 774,92
28141570	Amo Bâtiment Ensemb immos admin commerciaux acquis		1 156 281,29	25 692,62	80 582,54		1 211 171,21
28141817	Amo Bâtiment Autres ens immob/opér profess acquis		4 654 883,24	49 335,69	229 483,81		4 835 031,36
28141887	Amo Bâtiment Autre ens immo non profession acquis		396 424,39	13 077,33	24 285,77		407 632,83
28145170	Amo Agct constr Ens immobiliers industriels acquis		675 902,20	513,27	69 642,89		745 031,82
28145570	Amo Agct constr Ens immo admin commerciaux acquis		296 437,10	-	29 640,93		326 078,03
28145817	Amo Agct constr Autre ens immo /opér profes acquis		844 701,03	-	74 907,67		919 608,70
28145887	Amo Agct constr Autre ens immo non profes acquis		75 306,46	-	9 446,13		84 752,59
28153400	Amo Installations caractère spécifique/sol autrui		80 507,18	-	80 647,59		161 154,77
28154000	Amo Matériel & outillage industriel et agencement		21 182 500,32	1 079 251,91	3 656 120,94		23 759 369,35
28181100	Amo Agct ensembles immobiliers industriels		252 698,18	14 424,70	31 817,84		270 091,32
28181200	Amo Agct ens immobilier administratifs, commerciaux		1 230 811,62	39 774,61	147 171,71		1 338 208,72
28181300	Amo Agct autres ens immos Affectés opér profession		1 068 625,22	8 779,70	49 336,62		1 109 182,14
28182000	Amo Matériel de transport		49 836 598,45	5 742 875,33	8 271 916,72		52 365 639,84
28183100	Amo Matériel de bureau		2 986 656,32	128 399,39	461 156,33		3 319 413,26
28183200	Amo Matériel informatique		17 798 167,88	466 457,90	2 861 925,03		20 193 635,01
28184000	Amo Mobilier		5 634 243,64	263 667,90	510 005,03		5 880 580,77
29610000	Dépréciation Titres de participation		90 651,00	90 651,00	-		-
33510000	Travaux en cours	856 077,00		1 612 916,00	1 771 948,00	697 045,00	
35110000	Stocks Pièces Mobiliers bois	777 858,60		1 516 643,38	1 555 717,20	738 784,78	
35510000	Stocks Bois façonnés	3 445 010,67		3 478 483,23	6 923 493,90	-	
35511000	Stocks BF - domanial et vente groupée	-		10 333 612,50	6 890 021,34	3 443 591,16	
35512000	Stocks BF - propriété ONF	-		9 819 745,36	2 947 182,23	6 872 563,13	
35520000	Stocks Mobiliers bois	342 407,26		619 381,98	684 814,52	276 974,72	
35530000	Stocks Graines et plants	2 361 853,78		4 219 243,78	4 723 707,56	1 857 390,00	
35540000	Stocks Ouvrages et publications	52 173,20		182 378,97	104 346,40	130 205,77	
35580000	Stocks Autres produits finis	1 458,85		1 458,85	2 917,70	-	
37100000	Stocks Articles promotionnels et bracelets	324 902,40		633 335,58	649 804,80	308 433,18	
39552000	Provisions dépréciation Mobiliers bois		3 906,00	7 812,00	3 906,00	-	
39553000	Provisions dépréciation Graines		117 632,88	235 265,76	227 499,88		109 867,00

BALANCE GENERALE DES COMPTES DEFINITIVE AU 31/12/2009

Cpte gén.	Texte descriptif.compt gén.	Report de solde		Mouvements		Soldes cumulés	
		Débit	Crédit	Débit	Crédit	Débit	Crédit
39554000	Provisions dépréciation Ouvrages et publications		8 616,82	17 233,64	43 676,85		35 060,03
39710000	Provisions dépréciation Articles promo & bracelets		979,19	1 958,38	9 753,26		8 774,07
40110000	Fournisseurs - Achats biens & prestations services		21 901 384,47	245 569 173,81	239 998 717,86		16 330 928,52
40170000	Fournisseurs - Retenue de garantie - Oppositions		356 229,56	308 511,28	182 251,05		229 969,33
40410000	Fournisseurs immo. - Achats d'immobilisations		4 960 139,84	37 574 533,89	39 580 545,00		6 966 150,95
40470000	Fournisseurs immo. - Retenue garantie - Opposition		111 180,05	83 734,01	173 009,31		200 455,35
40810000	Fournisseurs exploitation - Factures non parvenues		5 303 712,44	7 696 044,26	13 090 872,86		10 698 541,04
40910000	Fournisseurs - Avances, acptes versés sur commande	6 075 807,79		416 260,06	644 752,87	5 847 314,98	
41110000	Clients - Ventes de biens & prestations de service	96 062 392,77		715 096 254,37	726 477 583,80	84 681 063,34	
41120000	Clients - Ventes de bois par les TPG	34 758,36		-	-	34 758,36	
41310000	Clients - Effets reçus	79 477 508,63		112 957 818,77	144 349 869,92	48 085 457,48	
41320000	Clients - Effets en cours d'encaissement		5 423 645,94	134 668 213,25	129 244 567,31	-	
41330000	Clients - Effets étrangers reçus	1 263 768,84		7 254 769,18	7 468 120,02	1 050 418,00	
41340000	Clients - Effets reçus pour Haguenau	-		712 971,88	712 971,88	-	
41350000	Clients - Effets reçus pour Saint Jean	-		3 974,96	3 974,96	-	
41360000	Clients - Effets reçus pour Eckartswiller	-		3 974,96	3 974,96	-	
41810000	Clients - Factures à établir	15 622 243,83		39 436 588,88	23 857 239,13	31 201 593,58	
42100000	Personnel - Rémunérations dues		346 197,47	262 137 050,69	261 790 748,15	105,07	
42300000	Prêts consentis au personnel	-		18 383,52	18 383,52	-	
42500000	Personnel - Avances et acomptes	9 705,64		757 296,56	754 722,92	12 279,28	
42700000	Personnel - Oppositions		927,80	691 054,23	693 332,42		3 205,99
42820000	Personnel - Dette provisionnée pour congés à payer		9 410 309,12	16 612 184,49	13 675 117,37		6 473 242,00
42860000	Personnel - Autres charges à payer		447 810,15	665 545,10	1 669 598,94		1 451 863,99
42911000	Déficits constatés - Comptables	48 129,36		419 080,35	463 057,00	4 152,71	
43100000	Sécurité sociale		1 036 188,78	40 551 233,70	42 851 211,26		3 336 166,34
43710000	Autres organismes sociaux		579 884,38	13 257 478,43	14 792 934,63		2 115 340,58
43720000	Etat - Pensions civiles - Part salariale+patronale		58 297,93	17 082 919,78	17 011 778,82	12 843,03	
43820000	Org sociaux - Charges sociales sur congés à payer	-		-	2 564 699,00		2 564 699,00
43860000	Organismes sociaux - Autres charges à payer		32 926 326,88	62 111 967,76	61 587 422,21		32 401 781,33
44110000	Etat - Subventions d'investissement	286 058,30		272 415,58	480 238,84	78 235,04	
44170000	Etat - Subventions d'exploitation	10 145 235,81		33 292 629,83	39 309 084,79	4 128 780,85	
44320000	Créances sur collect publique, organismes internat	6 381 953,92		17 503 807,68	16 280 647,97	7 605 113,63	
44420000	Etat - Crédit d'impôt recherche à imputer	1 288 392,00		2 435 562,00	2 576 784,00	1 147 170,00	
44520000	Etat - T.V.A. due intracommunautaire	-		1 214 904,60	1 214 904,60	-	
44551000	Etat - T.V.A. à décaisser	-		156 670 831,34	156 670 831,34	-	
44562000	Etat - T.V.A. sur immobilisations	3 639 725,62		17 456 564,65	19 375 582,33	1 720 707,94	
44566000	Etat - T.V.A. sur autres biens et services		4 662,05	34 829 027,66	34 836 119,26		11 753,65
44567000	Etat - Crédit de T.V.A. à reporter	817 065,24		10 051 908,13	10 705 543,12	163 430,25	
44571000	Etat - T.V.A. collectée		3 651 483,75	120 725 904,21	118 813 936,10		1 739 515,64
44586000	Etat - Taxes sur C.A. sur factures non parvenues	314 178,77		768 739,64	457 784,31	625 134,10	
44587000	Etat - Taxes sur C.A. sur factures à établir		1 810 992,50	3 127 161,19	2 783 120,74		1 466 952,05
44710000	Etat - Autres impôts, taxes & versements assimilés		5 830,00	1 057 630,00	1 051 800,00	-	
44860000	Etat - Charges à payer		329 880,00	329 880,00	338 832,88		338 832,88
45100000	Groupe	-		2 472 000,00	-	2 472 000,00	
46200000	Créances sur cessions d'immobilisations	359,00		692 282,00	690 282,00	2 359,00	
46300000	Ordres de recettes, ordres reversement à recouvrer	1 424 560,82		3 303 830,62	3 356 880,57	1 371 510,87	
46610000	Créditeurs divers - Personnel		56 195,12	3 928 268,22	3 955 587,81		83 514,71
46630000	Virements à réimputer		2 558,61	771 065,77	780 385,14		11 877,98
46640000	Excédents de versement à rembourser		33 545,85	3 612 337,58	3 603 581,41		24 789,68
46660000	Ordre de paiement		2 495 746,88	135 189 845,20	133 566 139,10		872 040,78
46670000	Oppositions	-		20 397,62	20 397,62	-	
46710000	Conventions de mandats		59 283,95	512 443,69	482 180,85		29 021,11
46721100	Forêt indivise d'Haguenau - Recettes		179 329,74	3 164 881,14	3 158 777,91		173 226,51
46721200	Forêt indivise d'Haguenau - Dépenses		19 353,71	41 625,89	83 251,78		60 979,60
46722000	Forêt indivise de Saint-Jean		9 929,32	66 173,33	71 749,75		15 505,74
46723000	Forêt indivise de Eckartswiller		9 929,32	66 173,33	71 749,75		15 505,74
46740000	Créance cédée par le REC d'Argent	903,48		-	361,38	542,10	
46820000	Charges à payer sur ressources affectées		48 704,68	47 944,42	-		760,26
46840000	Produits à recevoir sur ressources affectées	50 000,00		-	-	50 000,00	
47110000	Recettes comptables supérieurs du Trésor à classer		4 266,22	430 695,14	432 619,27		6 190,35

BALANCE GENERALE DES COMPTES DEFINITIVE AU 31/12/2009

Cpte gén.	Texte descriptif.compt gén.	Report de solde		Mouvements		Soldes cumulés	
		Débit	Crédit	Débit	Crédit	Débit	Crédit
47150000	Recettes des régisseurs à vérifier	-		531 556,10	600 850,82		69 294,72
47181000	Recettes à classer "auxiliarisés"		666 103,15	11 727 400,75	12 345 371,55		1 284 073,95
47182000	Recettes à classer "non auxiliarisés"		1 803 909,23	561 668 422,57	561 911 537,55		2 047 024,21
47183000	Recettes à classer "intégration relevés bancaires"	-		1 190 463 331,49	1 190 463 331,49	-	
47211000	Paiements divers	166 584,92		108 251 535,16	108 351 886,48	66 233,60	
47212000	Frais bancaires	-		2 055 848,89	2 055 848,89	-	
47213000	Escomptes accordés	-		564 498,78	564 498,78	-	
47214000	Paiements divers "régisseurs DR"	7 415,71		880 194,40	883 475,91	4 134,20	
47240000	Dépenses Comptables supérieurs Trésor à vérifier	-		682 444 047,35	682 444 006,09	41,26	
47280000	Autres dépenses à régulariser	-		6 490,46	6 490,46	-	
47810000	Ecarts à régulariser inférieurs à 8 euros	-		6 727,16	6 727,16	-	
47830000	Prêts à verser aux salariés	-		233 428,00	233 428,00	-	
47840000	Intérêts sur prêts aux salariés	-		446,42	446,42	-	
47850000	Ecarts à régulariser sur enregistrement de facture	-		141,04	141,04	-	
48600000	Charges constatées d'avance	9 411 378,09		11 988 769,59	9 480 923,09	11 919 224,59	
48700000	Produits constatés d'avance		10 232 476,17	12 954 528,17	12 548 860,99		9 826 808,99
49100000	Provisions pour dépréciation des comptes clients		9 101 515,00	1 020 898,00	1 455 757,00		9 536 374,00
50810000	Autres VMP & autres créances assimilés	41 639,00		68 984 682,10	69 026 321,10	-	
51121000	Chèques à encaisser	56 251,33		251 711 080,38	251 740 502,89	26 828,82	
51122000	Mandats lettres à encaisser	-		81 686,56	81 686,56	-	
51123000	Chèques vacances à encaisser	-		80 690,10	80 690,10	-	
51130000	Effets à l'encaissement	797 370,19		274 234 336,42	274 885 866,26	145 840,35	
51160000	Prélèvements à l'encaissement	-		4 788,00	4 788,00	-	
51171000	Chèques impayés	98 081,82		596 074,57	567 218,37	126 938,02	
51172000	BO impayés	223 388,28		4 571 227,80	4 627 693,29	166 922,79	
51211111	BNP Compte courant	215 243,58		681 719 350,38	681 874 032,31	60 561,65	
51211112	BNP "Opérations à intégrer"	-		15 607 829,06	15 607 829,06	-	
51211113	BNP "Virements émis"		578 735,69	1 293 911 840,36	1 294 533 464,91		1 200 360,24
51211114	BNP "Chèques émis"		462,48	9 435,87	8 973,39	-	
51211120	BNP "Gestion Trésorerie"		15 360 400,00	353 966 100,00	385 250 700,00		46 645 000,00
51211130	BNPI "DOM"	4 197,06		138 680,67	142 877,73	-	
51211211	CDC Compte courant	5 450 644,65		809 648 213,73	814 988 654,33	110 204,05	
51211212	CDC "Opérations à intégrer"	155,96		16 229 592,79	16 229 748,75	-	
51211213	CDC "Virements émis"		3 955 583,98	1 657 163 040,19	1 653 565 641,35		358 185,14
51211214	CDC "Chèques émis"		5 035,58	10 968 465,87	10 969 743,74		6 313,45
51211311	Société Générale "Compte courant"	500,00		6,00	6,00	500,00	
51211420	Dexia "Gestion Trésorerie"	367,27		120 000 000,00	120 000 014,61	352,66	
51211520	Crédit Agricole "Gestion Trésorerie"		49 734 200,00	523 441 088,80	523 658 096,92		49 951 208,12
51211610	LCL "Ouvriers forestiers"	5 099,31		1 459 020,32	1 464 119,63	-	
51410000	Banque Postale	937,11		653 190,84	647 536,84	6 591,11	
51511100	RGFP Compte courant	150 611,54		405 709 615,98	405 850 230,27	9 997,25	
51511300	RGFP Virements émis	-		38 767 000,00	38 767 000,00	-	
51511400	RGFP Chèques émis		597,70	351 093,04	351 257,59		762,25
51512100	RGFP taxes foncières Compte courant	-		15,40	15,40	-	
51520000	TG "DR"	58 983,40		339 923,43	356 760,56	42 146,27	
51880000	Intérêts courus à recevoir	5 109,78		6 700,89	10 219,56	1 591,11	
53110000	Caisse en monnaie nationale	1 828,02		368 523,11	368 378,98	1 972,15	
54100000	Comptables secondaires		115 890,33	903 569 900,18	903 454 788,85		779,00
54300000	Régies d'avance	45 000,00		527 793,56	527 793,56	45 000,00	
54500000	Régies de recettes		104,57	36 552 937,10	36 552 832,53	-	
54600000	Régies TVA Ecritures de fin de mois	-		645 206,05	645 206,05	-	
58500000	Virements internes de fonds	353,01		3 165 469 163,32	3 165 452 675,08	16 841,25	
60370000	Variation stocks de marchandises	-		2 571 939,83	1 780 283,73	-	
60400000	Achats d'études et prestations de service	-		1 878 071,67	7 310,00	-	
60510000	Achats de petit mobilier et matériel de bureau	-		125 991,41	3 142,77	-	
60520000	Achats petit matériel & petit outillage technique	-		977 605,14	133 328,51	-	
60530000	Achat mat. constr. aménagat pour cpte cocontractant	-		115 006,58	-	-	
60540000	Achats de travaux administratifs	-		150 049,59	-	-	
60550000	Achats de travaux forestiers et assimilés	-		59 733 201,57	5 103 567,71	-	
60611000	Achats non stockés - Eau	-		437 883,00	53 517,57	-	

BALANCE GENERALE DES COMPTES DEFINITIVE AU 31/12/2009

Cpte gén.	Texte descriptif.compt gén.	Report de solde		Mouvements		Soldes cumulés	
		Débit	Crédit	Débit	Crédit	Débit	Crédit
60612000	Achats non stockés - Electricité	-	-	1 175 757,24	35 547,76	-	-
60613000	Achats non stockés - Gaz	-	-	445 461,70	7 943,78	-	-
60614000	Achats non stockés - Fuel domestique	-	-	946 170,06	58 720,13	-	-
60615000	Achats non stockés - Carburants	-	-	6 752 949,79	36 092,41	-	-
60616000	Achats non stockés - Lubrifiant, Huile hydraulique	-	-	663 571,87	1 465,91	-	-
60630000	Fournitures d'entretien et de petit équipement	-	-	2 108 195,72	18 173,14	-	-
60640000	Fournitures administratives	-	-	1 543 344,11	19 040,32	-	-
60681100	Achats d'alimentation non destinée à la vente	-	-	79 912,96	3 339,26	-	-
60681200	Achats d'alimentation destinée à la vente	-	-	266 581,84	80,81	-	-
60682000	Achats animaux,matière,fourniture,aliment. animale	-	-	252 255,56	326,25	-	-
60683000	Achats de graines & plants	-	-	2 722 963,87	169 053,90	-	-
60684000	Linge,vêtement travail,Equipemt Protect Individuel	-	-	2 719 361,73	8 418,68	-	-
60685000	Achat de matières & fournitures diverses	-	-	8 042 550,41	143 820,03	-	-
60710000	Bracelets de chasse	-	-	4 415 123,02	850,00	-	-
60720000	Autres marchandises	-	-	112 532,93	360,21	-	-
60730000	Achats de bois	-	-	2 533 299,43	-	-	-
60980000	Rabais, remise et ristournes non affectés	-	-	581,43	581,43	-	-
61110000	Sous-traitance - Travaux de bureau	-	-	1 117 240,66	12 409,95	-	-
61120000	Sous-traitance - Informatique	-	-	4 980 734,36	214 041,27	-	-
61130000	Sous-traitance - Nettoyage	-	-	1 318 876,72	12 638,98	-	-
61140000	Sous-traitance - Sécurité, Gardiennage des locaux	-	-	409 999,29	246,64	-	-
61150000	Autre sous-traitance	-	-	1 892 152,39	33 869,25	-	-
61220000	Crédit-bail mobilier	-	-	77 689,25	1 832,79	-	-
61321000	Locations Ensembles immobiliers industriels	-	-	767 513,85	768,49	-	-
61322000	Locat° Ensembles immos administratifs, commerciaux	-	-	1 953 919,74	5 070,84	-	-
61323000	Locat° Ensembles immos affectés opér professionnel	-	-	14 980,09	-	-	-
61324000	Locat° Ensembles immos affectés opér non profession	-	-	24 854,17	-	-	-
61328000	Locations de salles de réunion, terrains et autres	-	-	281 585,90	1 984,34	-	-
61351000	Location Matériel industriel	-	-	2 671 084,52	39 665,03	-	-
61352000	Location Outillage industriel	-	-	67 725,22	-	-	-
61353000	Location Matériel de transport	-	-	844 823,39	5 441,63	-	-
61354000	Location Matériel de bureau & informatique	-	-	853 634,49	10 033,86	-	-
61355000	Location Mobilier	-	-	14 183,49	-	-	-
61400000	Charges locatives et de co-propriété	-	-	665 294,29	11 688,21	-	-
61521100	Entretien, réparat° Ens immos industr Reçus dotat°	-	-	34 369,04	-	-	-
61521200	Entretien, réparat° Ens immos industriels Acquis	-	-	24 283,40	-	-	-
61521300	Entretien, réparat° Autres Ens immos industriels	-	-	46 811,89	-	-	-
61522100	Entret,réparat° Ens immos admi,commerc Reçu dotat°	-	-	87 471,78	24,39	-	-
61522200	Entret,réparat° Ens immos admini, commerc Acquis	-	-	675 101,50	4 271,20	-	-
61522300	Entret,réparat° Autres ens immos admini, commerc	-	-	57 961,04	500,63	-	-
61523100	Entret,réparat° Ens immo affect op profes reçu dot	-	-	610 926,39	4 705,31	-	-
61523200	Entret,réparat° Ens immo affect op profes acquis	-	-	414 570,28	12 743,48	-	-
61523300	Entret,réparat° Autres ens immos affect op profes	-	-	61 428,03	2 295,05	-	-
61524100	Entret,répa Ens immo affect op non profes reçu dot	-	-	43 913,20	-	-	-
61524200	Entret,réparat Ens immo affect op non profes acqui	-	-	19 589,65	30,00	-	-
61524300	Entret,réparat Autre ens immo affect op non profes	-	-	41 362,02	-	-	-
61551000	Entretien & réparations Matériel industriel	-	-	1 568 177,60	11 884,56	-	-
61552000	Entretien & réparations Outillage industriel	-	-	779 871,50	4 559,44	-	-
61553100	Entretien & réparations Mat transport - Entretien	-	-	1 444 070,75	3 948,82	-	-
61553200	Entretien & réparations Mat transport - Réparation	-	-	1 687 908,94	5 198,53	-	-
61554000	Entretien & réparations Mat bureau & informatique	-	-	738 939,85	17 438,43	-	-
61555000	Entretien & réparations Mobilier	-	-	3 468,87	-	-	-
61556000	Entretien, réparat° Instal à caractère spécifique	-	-	150 940,75	4 500,45	-	-
61610000	Primes d'assurance Multirisques	-	-	1 267 913,79	36 722,85	-	-
61700000	Études et recherches	-	-	2 433 622,28	408,00	-	-
61810000	Documentation générale	-	-	372 912,49	657,11	-	-
61830000	Documentation technique	-	-	63 049,01	4 402,15	-	-
61850000	Frais de colloques, séminaires, conférences	-	-	129 858,89	-	-	-
62110000	Personnel intérimaire	-	-	225 549,68	-	-	-
62140000	Personnel détaché ou prêté	-	-	35 651,37	-	-	-

BALANCE GENERALE DES COMPTES DEFINITIVE AU 31/12/2009

Cpte gén.	Texte descriptif.compt gén.	Report de solde		Mouvements		Soldes cumulés	
		Débit	Crédit	Débit	Crédit	Débit	Crédit
62260000	Honoraires	-	-	727 136,13	-	-	-
62270000	Frais d'actes et de contentieux	-	-	624 836,42	10 283,05	-	-
62280000	Divers rémunérations d'intermédiaires & honoraires	-	-	219 810,95	2 029,48	-	-
62312000	Annonces et insertions à caractère publicitaire	-	-	12 507,29	388,77	-	-
62319000	Autres annonces et insertions	-	-	272 847,38	3 953,65	-	-
62330000	Foires et expositions	-	-	234 758,03	793,65	-	-
62340000	Cadeaux à la clientèle	-	-	1 067,43	-	-	-
62360000	Catalogues et imprimés	-	-	87 501,10	-	-	-
62370000	Publications	-	-	124 510,10	534,60	-	-
62380000	Divers relat° publiques, pourboires, dons courants	-	-	11 156,66	-	-	-
62410000	Transports sur achats	-	-	3 516 920,32	2 842,11	-	-
62420000	Transports sur ventes	-	-	617 652,73	12 669,78	-	-
62430000	Transports entre établissements ou chantiers	-	-	947 614,85	5 451,32	-	-
62440000	Transports administratifs	-	-	90 447,85	-	-	-
62511100	Indemnités kilométriques	-	-	250 582,68	8 643,03	-	-
62511200	Autres frais de transports	-	-	1 685 362,68	66 826,05	-	-
62512100	Frais de déplacement	-	-	179 806,55	366,70	-	-
62550000	Frais de déménagement	-	-	369 881,45	4 545,82	-	-
62561100	Missions Fonctionnaires : Indemnités journalières	-	-	2 884 988,90	76 846,28	-	-
62561200	Missions Fonctionnaires : Allocation forfaitaire	-	-	2 668,51	-	-	-
62561300	Missions Fonct° Restaur & Hébergé payé prestataire	-	-	1 479 445,26	3 290,03	-	-
62562100	Missions non fonctionnaires:Restaurat & hébergemnt	-	-	429 512,39	644,76	-	-
62571100	Frais de transport tiers extérieurs à l'entreprise	-	-	91 558,41	676,70	-	-
62571200	Restauration, hébergé tiers extérieurs entreprise	-	-	262 830,04	2 814,25	-	-
62572000	Frais de réception	-	-	143 335,23	608,47	-	-
62610000	Frais postaux	-	-	1 543 372,55	4 432,48	-	-
62620000	Frais télécommunications postes fixes	-	-	1 930 886,49	130 753,81	-	-
62630000	Frais télécommunications postes mobiles	-	-	705 620,61	12 304,11	-	-
62640000	Frais télécommunications relatifs à l'informatique	-	-	3 115 208,64	513 991,64	-	-
62750000	Services bancaires Frais sur effets	-	-	5 012,13	-	-	-
62780000	Services bancaires Autres frais et commissions	-	-	59 807,38	2 765,14	-	-
62810000	Concours divers (cotisations)	-	-	585 729,11	-	-	-
62820000	Formation professionnelle continue	-	-	1 236 754,86	11 946,21	-	-
62840000	Frais de recrutement de personnel	-	-	1 741,81	-	-	-
62900000	RRR obtenus sur autres services extérieurs	-	-	348,49	348,49	-	-
63120000	Taxe d'apprentissage	-	-	311 990,00	161 880,00	-	-
63311100	Fonctionnaires et assimilés	-	-	1 056 871,27	28 941,15	-	-
63311200	Personnels ouvriers forestiers	-	-	78 284,80	1 567,34	-	-
63311300	Autres personnels et emplois aidés	-	-	1 880,46	38,13	-	-
63312000	Versement transport Carte orange-Ile de France	-	-	148 459,00	558,54	-	-
63313000	Versement transport Spécial Corse	-	-	119 942,65	-	-	-
63321100	Alloc logement Fnal 0,1% Fonctionnaires & assimilé	-	-	165 805,77	5 958,47	-	-
63321200	Alloc logement Fnal 0,1% Perso ouvriers forestiers	-	-	69 432,16	0,80	-	-
63321300	Alloc logement Fnal 0,1% Autre perso & emploi aidé	-	-	1 319,12	2,83	-	-
63322100	Alloc logement Fnal 0,4% Fonctionnaires & assimilé	-	-	684 931,61	24 936,41	-	-
63322200	Alloc logement Fnal 0,4% Perso ouvriers forestiers	-	-	26 907,24	-	-	-
63322300	Alloc logement Fnal 0,4% Autre perso & emploi aidé	-	-	556,79	3,18	-	-
63330000	Partic° employeur format° professionnelle continue	-	-	20 467 639,74	2 290 548,16	-	-
63340000	Participat° employeur à l'effort de construction	-	-	158 294,00	158 294,00	-	-
63350000	Verst libérateur pour exonérat taxe apprentissage	-	-	891 306,00	427 520,00	-	-
63381100	Autonomie Perso âgées Fonctionnaires & assimilé	-	-	513 699,65	18 702,94	-	-
63381200	Autonomie Perso âgées Personnels ouvriers forestie	-	-	208 778,23	2,47	-	-
63381300	Autonomie Perso âgées Autre perso & emplois aidés	-	-	5 040,19	8,47	-	-
63511000	Taxe professionnelle	-	-	824 855,00	-	-	-
63512100	Taxe foncière sur propriétés bâties	-	-	2 205 397,96	543 714,98	-	-
63512200	Taxe foncière sur propriétés non bâties	-	-	14 385 333,91	27 021,79	-	-
63513100	Taxe d'habitation	-	-	29 853,50	171,00	-	-
63513200	Taxe annuelle sur les locaux de bureaux	-	-	39 818,49	-	-	-
63513300	Autres taxes locales	-	-	140 988,91	3 965,20	-	-
63514000	Taxes sur les véhicules des sociétés	-	-	922 227,38	168 055,00	-	-

BALANCE GENERALE DES COMPTES DEFINITIVE AU 31/12/2009

Cpte gén.	Texte descriptif.compt gén.	Report de solde		Mouvements		Soldes cumulés	
		Débit	Crédit	Débit	Crédit	Débit	Crédit
63541000	Droits de mutation	-	-	1 893,50	-	-	-
63580000	Autres droits	-	-	299 410,56	351,60	-	-
63710000	Contribution sociale de solidarité	-	-	2 776 382,00	864 452,00	-	-
63740000	Impôts et taxes exigibles à l'étranger	-	-	1 334,28	-	-	-
63780000	Taxes diverses	-	-	3 027 219,41	99 801,30	-	-
64111000	Traitements Fonctionnaires et assimilés	-	-	168 875 860,24	6 218 110,51	-	-
64112000	Salaires Personnels ouvriers forestiers	-	-	54 866 809,21	2 628 249,30	-	-
64113000	Salaires Autres personnels et emplois aidés	-	-	1 616 386,46	204 434,29	-	-
64121100	Compte Epargne Temps Fonctionnaires et assimilés	-	-	1 074 375,31	48 600,00	-	-
64121200	Compte Epargne Temps Personnels ouvriers forestier	-	-	75,89	75,89	-	-
64122100	Congés payés Fonctionnaires et assimilés	-	-	208 710,93	187 105,41	-	-
64122200	Congés payés Personnels ouvriers forestiers	-	-	13 181 409,76	6 563 849,80	-	-
64122300	Congés payés Autres personnels et emplois aidés	-	-	203 707,43	99 187,89	-	-
64123100	Jours fériés Fonctionnaires et assimilés	-	-	16 934,58	-	-	-
64123200	Jours fériés Personnels ouvriers forestiers	-	-	1 950 239,89	543,25	-	-
64123300	Jours fériés Autres personnels et emplois aidés	-	-	58 570,95	711,41	-	-
64131111	Prime grade & sujetion d'emploi des ingénieurs	-	-	1 708 764,70	42 478,27	-	-
64131112	Prime grade & sujetion emploi personnel technique	-	-	3 377 797,17	125 562,73	-	-
64131113	Prime grade & sujetion emploi perso administratif	-	-	1 312 432,60	40 920,57	-	-
64131114	Prime de fonction des CDI de Droit public	-	-	558 714,71	12 363,60	-	-
64131121	Prime spéciale & résultat Personnels sur postes A	-	-	18 408 516,54	1 273 318,91	-	-
64131122	Prime spéciale & résultats Autres Perso techniques	-	-	19 047 260,65	53 051,57	-	-
64131123	Prime spéciale & résultat Personnels administratif	-	-	7 426 728,57	14 994,81	-	-
64131124	Prime spéciale & résultats des CDI de Droit public	-	-	3 256 930,97	221 878,92	-	-
64131130	Prime d'installation	-	-	63 650,48	-	-	-
64131140	Diverses primes et gratifications	-	-	429 977,36	72,38	-	-
64132100	Primes sujettes à cotisat employeur Fonctionnaires	-	-	247 993,46	8 500,00	-	-
64132200	Primes sujettes à cotisat employeur Personnel OF	-	-	5 780 754,66	3 915,14	-	-
64132300	Primes sujettes à cotisat employeur Autre personne	-	-	187 450,74	398,13	-	-
64133000	Gratification des stagiaires	-	-	75 060,29	-	-	-
64141110	Indemnités de résidence Fonctionnaires & assimilés	-	-	550 847,42	15 270,89	-	-
64141120	Indemnités de contrainte administrative	-	-	3 298 567,80	149 451,75	-	-
64141130	Indemnités d'exploitation en régie	-	-	729 823,45	38 733,30	-	-
64141140	Indemnités de sujetion et de risque	-	-	414 085,59	134 649,99	-	-
64141150	Indemnité exceptionnelle (décret 927215)	-	-	1 181 953,76	29 566,37	-	-
64141160	Indemnité d'enseignement	-	-	194 053,87	5 231,03	-	-
64141170	Indemnité de détachement	-	-	68 240,65	-	-	-
64141180	Cessation progressive d'activité	-	-	32 110,70	900,71	-	-
64141192	Indemnité de licenciement	-	-	22 405,87	-	-	-
64141193	Indemnité de départ en retraite	-	-	4 123,59	-	-	-
64141194	Indemnité de responsabilité	-	-	47 186,92	1 132,42	-	-
64141198	Autres indemnités & avantages divers	-	-	1 125 371,66	285 661,78	-	-
64141210	Indemnité compensatrice de préavis	-	-	37 056,92	-	-	-
64141220	Indemnité de licenciement	-	-	324 818,60	26 347,84	-	-
64141230	Indemnité de départ en retraite	-	-	73 784,43	-	-	-
64141280	Autres indemnités Personnels ouvriers forestiers	-	-	3 161 846,61	11 395,63	-	-
64141380	Autres indemnités Autres personnels & emplois aidé	-	-	70 383,88	7 724,63	-	-
64142100	Indem non sujettes cotisat employeur Fonctionnaire	-	-	481 830,19	28,58	-	-
64142200	Indem non sujettes cotisat employeur Personnels OF	-	-	9 289 503,21	861,68	-	-
64142300	Indem non sujettes cotisat employeur Autres person	-	-	405 202,34	-	-	-
64150000	Supplément familial	-	-	1 979 368,20	77 886,18	-	-
64511000	Cotisations à l'URSSAF Fonctionnaires & assimilés	-	-	28 476 815,65	1 133 927,73	-	-
64512000	Cotisations à l'URSSAF ou MSA Personnels OF	-	-	21 140 464,37	2 930 766,53	-	-
64513000	Cotisations à l'URSSAF ou MSA Autres personnels	-	-	100 241,15	44 340,65	-	-
64521000	Cotisations mutuelles Fonctionnaires & assimilés	-	-	4 611,16	-	-	-
64522000	Cotisations mutuelles Personnels ouvrier forestier	-	-	2 214 748,45	49,53	-	-
64523000	Cotisations mutuelles Autres personnels	-	-	63 198,67	12,49	-	-
64531100	Cotisat retraite Fonctionnaires - pensions civiles	-	-	121 902 876,33	32 633 512,17	-	-
64531200	Retraite Additionnelle fonction Publique	-	-	1 528 294,71	34 378,76	-	-
64531300	Contribution employeur à l'ATI	-	-	508 055,41	66 942,31	-	-

BALANCE GENERALE DES COMPTES DEFINITIVE AU 31/12/2009

Cpte gén.	Texte descriptif.compt gén.	Report de solde		Mouvements		Soldes cumulés	
		Débit	Crédit	Débit	Crédit	Débit	Crédit
64532000	Cotizat retraite Personnels ouvriers forestiers	-	-	3 703 888,51	12 536,00	-	-
64533000	Cotizat retraite Autres personnels & emplois aidés	-	-	81 731,10	138,22	-	-
64534000	Cotizat IRCANTEC Fonctionnaires et assimilés	-	-	785 279,69	30 723,04	-	-
64541000	Cotisations ASSEDIC Fonctionnaires et assimilés	-	-	677 515,28	18 423,53	-	-
64542000	Cotisations ASSEDIC Personnels ouvriers forestiers	-	-	2 783 436,87	642,80	-	-
64543000	Cotizat° ASSEDIC Autres personnels & emplois aidés	-	-	66 064,06	81,36	-	-
64581000	Cotis autres organismes sociaux Fonctionnaires	-	-	34 009,38	-	-	-
64582000	Cotis autres organismes sociaux Personnels OF	-	-	50 399,20	32 104,09	-	-
64583000	Cotis autres organismes sociaux Autres personnels	-	-	2 322,84	-	-	-
64711000	Capital décès	-	-	161 105,56	-	-	-
64713000	Frais médicaux (liés accidents service)	-	-	399 546,73	99,69	-	-
64715000	Allocation chômage	-	-	62 480,06	1 494,20	-	-
64716000	Prestations d'actions sociales	-	-	167 789,89	9 020,00	-	-
64717000	Titres restaurant	-	-	1 717 818,10	962 400,30	-	-
64718000	Participation aux cantines	-	-	100 617,20	5 621,76	-	-
64721000	Versements à l'APAS	-	-	1 600 551,40	-	-	-
64722000	Verst aux activités sociales & culturelles des CE	-	-	1 219 041,33	-	-	-
64723000	Versement pour le fonctionnement des CE	-	-	172 504,86	6 293,13	-	-
64730000	Versements aux comités d'hygiène & de sécurité	-	-	1 258,86	-	-	-
64741000	Subvention aux syndicats	-	-	57 653,33	-	-	-
64751000	Médecine du travail Fonctionnaires et assimilés	-	-	277 320,11	2 550,00	-	-
64752000	Médecine travail Perso.ouvriers forestiers &autres	-	-	304 165,32	1 325,12	-	-
64800000	Autres charges de personnel	-	-	42 165,83	9 020,00	-	-
65110000	Redevances pour concessions, brevets, licences	-	-	767 942,22	43 206,95	-	-
65160000	Droits d'auteur et de reproduction	-	-	48 384,00	-	-	-
65300000	Jetons de présence	-	-	2 317,24	-	-	-
65410000	Pertes sur créances irrécouvrables de l'exercice	-	-	540,00	-	-	-
65440000	Pertes sur créances irrécouvrables exos antérieurs	-	-	277 522,47	48,00	-	-
65710000	Vente groupée-reversemt quote-part collectivités	-	-	12 958 723,05	2 622 958,72	-	-
65830000	Charge courante : annulat° recette exos antérieurs	-	-	3 186 417,21	101 014,89	-	-
65831000	Charge courante : annulat° recette exos antérieurs	-	-	40 014,56	-	-	-
65880000	Autres charges diverses de gestion courante	-	-	27 721,67	-	-	-
66160000	Chges intérêts bancaires, opérat° financt (escpte)	-	-	661 581,53	806,97	-	-
66500000	Escomptes accordés	-	-	136 689,45	-	-	-
66600000	Pertes de change	-	-	19,80	-	-	-
66800000	Autres charges financières	-	-	114,40	-	-	-
67110000	Pénalités / marchés (débits payés sur achat,vente)	-	-	41 791,26	-	-	-
67120000	Pénalités, amendes fiscales et pénales	-	-	12 525,92	36,07	-	-
67150000	Subventions accordées	-	-	168 064,71	-	-	-
67170000	Rappel d'impôts (autre qu'impôts sur bénéfices)	-	-	2 547,00	-	-	-
67180000	Autres charges exceptionnelles / opérat° gestion	-	-	15 876 495,83	11 567 448,59	-	-
67521000	Val comptable élémt actif cédés biens immobiliers	-	-	201 881,17	25 973,96	-	-
67522000	Val comptable élémt actif cédés Autre immo corporel	-	-	174 756,68	1 870,43	-	-
67560000	Val comptables élémt actif cédés Immos financières	-	-	762 245,04	-	-	-
67800000	Autres charges exceptionnelles	-	-	1 009 060,48	146 801,63	-	-
68111000	Dotat° amortist Immobilisations incorporelles	-	-	2 412 811,90	-	-	-
68112250	Dot amortist Agenct Aménagt terrains bâtis	-	-	10 288,61	-	-	-
68112270	Dot amortist Agenct Aménagt forêts domaniales	-	-	6 005 701,42	-	-	-
68112310	Dot amortist Bâtiments	-	-	1 798 564,13	-	-	-
68112350	Dot amortist Installat° générale, agenct construct	-	-	4 830 888,70	-	-	-
68112410	Dot amortist Bâtiments sur sol autrui	-	-	339 804,06	-	-	-
68112450	Dot amo Instal générale, agenct constru sol autrui	-	-	182 858,43	-	-	-
68112530	Dot amortist Installations à caractère spécifique	-	-	80 647,59	-	-	-
68112540	Dot amortist Matériel & outillage industr & agenct	-	-	3 399 319,29	-	-	-
68112810	Dot amortist Installations générales, agencts, amgt	-	-	228 326,17	-	-	-
68112820	Dot amortissement Matériel de transport	-	-	6 966 904,18	-	-	-
68112830	Dot amortist Matériel de bureau et informatique	-	-	2 844 110,05	-	-	-
68112840	Dot amortissement Mobilier	-	-	303 268,49	-	-	-
68151100	Dotation provisions pour litiges	-	-	171 383,00	-	-	-
68173000	Dotat° provisions dépréciation stocks & en-cours	-	-	153 701,10	-	-	-

BALANCE GENERALE DES COMPTES DEFINITIVE AU 31/12/2009

Cpte gén.	Texte descriptif.compt gén.	Report de solde		Mouvements		Soldes cumulés	
		Débit	Crédit	Débit	Crédit	Débit	Crédit
68174000	Dotat° provisions dépréciation créances	-	-	1 283 757,00	-	-	-
69920000	Produits - crédit d'impôt recherche	-	-	-	1 147 170,00	-	-
70111000	Bois sur pied	-	-	24 396 173,85	24 396 173,85	-	-
70111100	Bois sur pied domanial et vente groupée	-	-	4 971 106,90	95 618 474,21	-	-
70111200	Bois sur pied propriété ONF	-	-	158 675,77	505 434,93	-	-
70112100	Bois façonné - Bord de route	-	-	36 706 499,59	36 706 499,59	-	-
70112110	Bois façon bord de route domanial et vente groupée	-	-	4 347 947,87	68 760 834,06	-	-
70112120	Bois façon bord de route propriété ONF	-	-	509 667,40	1 052 707,16	-	-
70112200	Bois façonné - Rendu usine	-	-	880 434,48	880 434,48	-	-
70112210	Bois façon rendu usine - domanial et vente groupée	-	-	880 434,48	2 109 332,12	-	-
70112220	Bois façon rendu usine - propriété ONF	-	-	-	128 164,08	-	-
70118000	Ventes d' autres produits ligneux	-	-	665 815,72	776 835,16	-	-
70121000	Produits du domaine non ligneux	-	-	8 686,10	144 098,92	-	-
70122000	Graines et plants	-	-	94 253,46	868 743,44	-	-
70123000	Ouvrages, publications et produits audiovisuels	-	-	1 663,63	110 182,60	-	-
70124000	Mobilier et signalétique bois	-	-	405 147,40	2 631 974,28	-	-
70128000	Ventes d'autres produits finis	-	-	123,97	51 861,47	-	-
70400000	Travaux	-	-	75 417 235,55	75 417 235,55	-	-
70410000	Travaux	-	-	11 192 521,17	106 310 267,37	-	-
70420000	Travaux d'exploitation groupée	-	-	-	274 247,75	-	-
70500000	Études	-	-	5 482 493,24	22 269 335,15	-	-
70610000	Lots de chasse et pêche	-	-	932 658,79	44 909 927,92	-	-
70620000	Loyers et redevances non bâti	-	-	951 407,90	13 701 778,40	-	-
70631000	Loyers et redevances - immeubles remis en dotation	-	-	85 534,71	2 494 800,39	-	-
70632000	Loyers et redevances - immeubles ONF	-	-	42 307,10	722 710,33	-	-
70640000	Garderie des forêts : part des collectivités	-	-	899 546,03	22 780 257,50	-	-
70650000	Garderie des forêts : versement compensateur	-	-	-	120 401 337,79	-	-
70660000	Maîtrise d'oeuvre	-	-	843 376,16	9 273 215,20	-	-
70680000	Autres prestations de services	-	-	6 378 102,74	23 833 942,01	-	-
70710000	Bracelets de chasse	-	-	387 313,11	4 288 152,82	-	-
70720000	Autres marchandises	-	-	-	3 815,10	-	-
70811000	Produits dans intérêt personnel - Frais de séjour	-	-	10 144,21	449 004,98	-	-
70830000	Locations diverses	-	-	588,17	139 652,31	-	-
70840000	Mise à disposition de personnel facturée	-	-	514 950,67	2 561 138,75	-	-
70850000	Ports et frais accessoires facturés	-	-	5 626,92	70 520,83	-	-
70881100	Gibiers et poissons	-	-	33 444,15	267 331,13	-	-
70881200	Autres produits cynégétiques et piscicoles	-	-	11 529,53	587 162,10	-	-
70882100	Prélèvement sur produits des ventes groupées	-	-	26 171,99	129 913,42	-	-
70888000	Autres produits d'activité annexe	-	-	-	5 779,83	-	-
71335000	Variation des travaux en cours	-	-	856 077,00	697 045,00	-	-
71355000	Variation des stocks de produits finis	-	-	7 680 907,16	14 794 841,24	-	-
72210000	Product° immobilisée : Immos corporelles sur bâti	-	-	-	190 875,36	-	-
72227000	Prod immo corporelles :Travaux forêt domaniale	-	-	-	21 797 721,66	-	-
72228000	Prod immo corporelles :Trx forêts départemento dom	-	-	-	218 088,00	-	-
74100000	Subventions d'exploitation État	-	-	1 348 956,84	50 744 228,26	-	-
74200000	Subventions d'exploitation Régions	-	-	36 038,54	1 796 877,62	-	-
74300000	Subventions d'exploitation Départements	-	-	339 889,88	8 167 120,09	-	-
74410000	Subventions d'exploitation Union européenne	-	-	239 820,71	3 043 320,24	-	-
74420000	Subventions d'exploitation Commune	-	-	169 945,66	2 447 836,50	-	-
74480000	Subv exploit° Autre collect publ & organ internat	-	-	146 829,60	724 630,57	-	-
74600000	Dons et legs	-	-	31 250,00	239 750,00	-	-
74810000	CNASEA aide à l'emploi	-	-	-	477 065,08	-	-
74880000	Autres subventions d'exploitation diverses	-	-	20 991 797,38	41 696 024,81	-	-
75110000	Redevances pour concessions, brevets, licences, ..	-	-	-	192,50	-	-
75160000	Droits d'auteur et de reproduction	-	-	35,91	3 898,84	-	-
75710000	Produits communaux des ventes groupées	-	-	934 469,68	11 267 193,62	-	-
75830000	Produit courant : annulat° dépense exos antérieurs	-	-	6 387,03	378 248,91	-	-
75880000	Autres produits divers de gestion courante	-	-	228 200,93	1 395 865,57	-	-
76160000	Revenus sur autres formes de participation	-	-	-	105,42	-	-
76260000	Revenus des prêts	-	-	-	2 997,88	-	-

BALANCE GENERALE DES COMPTES DEFINITIVE AU 31/12/2009

Cpte gén.	Texte descriptif.compt gén.	Report de solde		Mouvements		Soldes cumulés	
		Débit	Crédit	Débit	Crédit	Débit	Crédit
76310000	Revenus des créances commerciales	-	-	8 207,06	33 069,16	-	-
76700000	Produits nets /cessions valeur mobilière placement	-	-	-	1 153,58	-	-
76800000	Autres produits financiers	-	-	-	72 926,87	-	-
77111000	Indemnités sur ventes de bois	-	-	210 141,46	1 067 126,65	-	-
77112000	Indemnités en matière de chasse & pêche	-	-	11 600,00	188 880,61	-	-
77118000	Autres débits & pénalités perçus / achat & vente	-	-	2 822,11	68 122,45	-	-
77130000	Libéralités reçues	-	-	-	87 721,61	-	-
77150000	Condamnat° pécuniaires prononcées par juge comptes	-	-	-	9 411,12	-	-
77160000	Recouvrements sur créances admises en non-valeur	-	-	-	6 634,12	-	-
77170000	Dégrèvt impôts (autre qu'impôts sur bénéfices)	-	-	137 029,00	11 132 525,32	-	-
77180000	Autres produits exceptionnels / opérations gestion	-	-	972,00	38 585,37	-	-
77510000	Produits cessions éléments actif Immos incorporel	-	-	-	175,92	-	-
77521000	Prdt cessions éléments actif Immos corporel - Bâti	-	-	24 526,00	2 100 525,77	-	-
77522000	Prdt cessions éléments actif Autres immos corporel	-	-	175 927,09	701 017,65	-	-
77560000	Produits cessions éléments actif Immos financières	-	-	-	672 000,00	-	-
77700000	Quote-part subvent° investist virée au résultat	-	-	-	271 415,39	-	-
77880000	Produits exceptionnels divers	-	-	52 654,86	1 566 223,33	-	-
78112310	Repr amortissement Bâtiments	-	-	46 344,50	65 095,78	-	-
78151100	Reprise provisions pour litiges	-	-	-	623 653,00	-	-
78155000	Reprise provisions pour impôts	-	-	-	12 349 986,00	-	-
78158100	Reprise provisions renouvellement forêt domaniale	-	-	-	25 426 667,00	-	-
78173000	Repr provisions dépréciation stocks & en-cours	-	-	-	131 134,89	-	-
78174000	Repr provisions dépréciation créances	-	-	-	848 898,00	-	-
78662000	Repr dépréciation des immobilisations financières	-	-	-	90 651,00	-	-
78741000	Repr provision reconstit suite évènement climatique	-	-	-	536 136,79	-	-
	TOTAL	10 116 990 703,34	10 116 990 703,34	19 472 896 126,73	19 472 896 126,73	10 161 037 022,87	10 161 037 022,87
	Sous-total classe 1	1 919 620,70	9 676 838 708,87	2 588 527 478,77	2 583 796 868,71	14 383 710,82	9 672 369 020,92
	Sous-total classe 2	9 867 225 452,67	256 881 919,19	357 365 465,87	318 392 871,46	9 929 281 433,57	279 965 305,68
	Sous-total classe 3	8 161 741,76	131 134,89	32 679 469,41	26 538 789,64	14 324 987,74	153 701,10
	Sous-total classe 4	232 528 126,90	113 387 930,06	4 854 942 212,96	4 882 184 193,51	202 284 603,26	110 386 386,97
	Sous-total classe 5	7 155 761,31	69 751 010,33	10 637 488 292,87	10 672 293 364,57	762 287,48	98 162 608,20
	Sous-total classe 6	-	-	790 970 793,69	85 883 097,31	-	-
	Sous-total classe 7	-	-	210 922 413,16	903 806 941,53	-	-
	TOTAL	10 116 990 703,34	10 116 990 703,34	19 472 896 126,73	19 472 896 126,73	10 161 037 022,87	10 161 037 022,87

L' Agent comptable principal