



**CONSEIL D'ADMINISTRATION**



**SEANCE DU 12 MARS 2009**

**COMMUNICATION**

**COMMERCIALISATION DES BOIS**  
*Bilan 2008 et perspectives 2009*

## Introduction

Les ventes de bois conduites par l'ONF en 2008 se sont inscrites dans un contexte général caractérisé par un renversement rapide et imprévisible de la conjoncture après l'embellie constatée en 2007. La crise mondiale a touché plus particulièrement :

- Le secteur du bâtiment aux USA, puis en Europe avec pour conséquence dès le premier semestre une réduction de la production de panneaux, et, à partir de l'automne, des autres produits liés au bâtiment : résineux blancs, charpente (toutes essences), parquet...
- Les secteurs de l'emballage du fait de la réduction générale de l'activité économique mondiale et européenne.

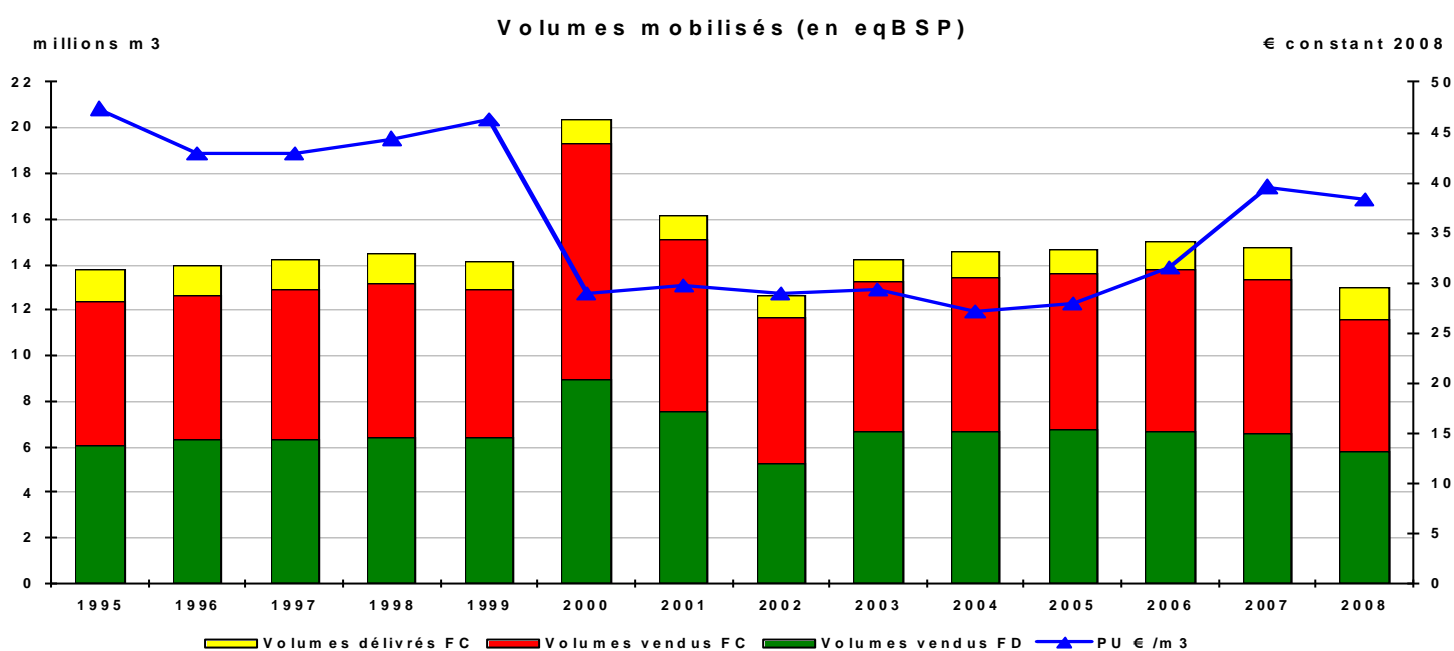
Depuis la fin de l'année 2008 et jusqu'à maintenant, l'ensemble des acteurs de la filière bois est victime de la conjoncture économique, les carnets de commandes sont très réduits et très sélectifs. Une partie des usines (notamment papeterie) est momentanément arrêtée. Chacun résorbe en priorité ses stocks. Les entreprises doivent faire face à des difficultés réelles de trésorerie. Le tout conduit à une très forte réduction de la demande en bois ronds avec des prix orientés à la baisse.

Cette communication présente le bilan d'ensemble des ventes de bois 2008 et donne quelques éléments concernant les perspectives pour 2009.

## I. BILAN DES VENTES DE BOIS 2008

### 1. Les volumes

Les volumes de bois mobilisés en 2008 dans les forêts publiques se sont élevés à 12,98 Mm<sup>3</sup> (équivalent bois sur pied) dont 5,8 Mm<sup>3</sup> issus des forêts domaniales (- 11% / 2007) et 7,2 Mm<sup>3</sup> issus des forêts des collectivités (- 12,5% / 2007), dont 1,4 Mm<sup>3</sup> délivrés au titre de l'affouage.



On constate notamment que :

- Les volumes commercialisés sont en baisse sensible par rapport à 2007 et retrouvent le bas niveau de 2002 notamment du fait d'une augmentation sensible des volumes d'invendus sur la campagne des ventes d'automne, suite à la dégradation de la conjoncture économique (cf. ci-dessus).
- Le niveau apparent de prix moyen annuel constaté est satisfaisant avec un recul mesuré de 3% en euro constant qui, pour partie vient de l'évolution du mix-produit, (part du chêne et du bois façonné) et pour partie du fait que la crise s'est fait sentir en France essentiellement à partir de l'automne.
- Les volumes délivrés en affouage ont été sensiblement supérieurs à ceux des années précédentes.

## 2. Les recettes

Les recettes de bois en forêt domaniale s'établissent à 220,9 M€, soit une baisse de 13%, (- 32M€) par rapport à 2007. A noter que le chêne représente à lui seul près de 44% (42% en 2007) de ces recettes.

Les recettes des forêts des collectivités s'établissent en 2007 à 223,8 M€, soit une baisse de 15% (-40 M€). Les baisses les plus significatives sont en Franche-Comté (- 13 M€), en Lorraine (- 11 M€) et en Alsace (- 5,6 M€), territoires qui ont enregistré les progressions de recettes les plus importantes en 2007.

## 3. Analyse par essence

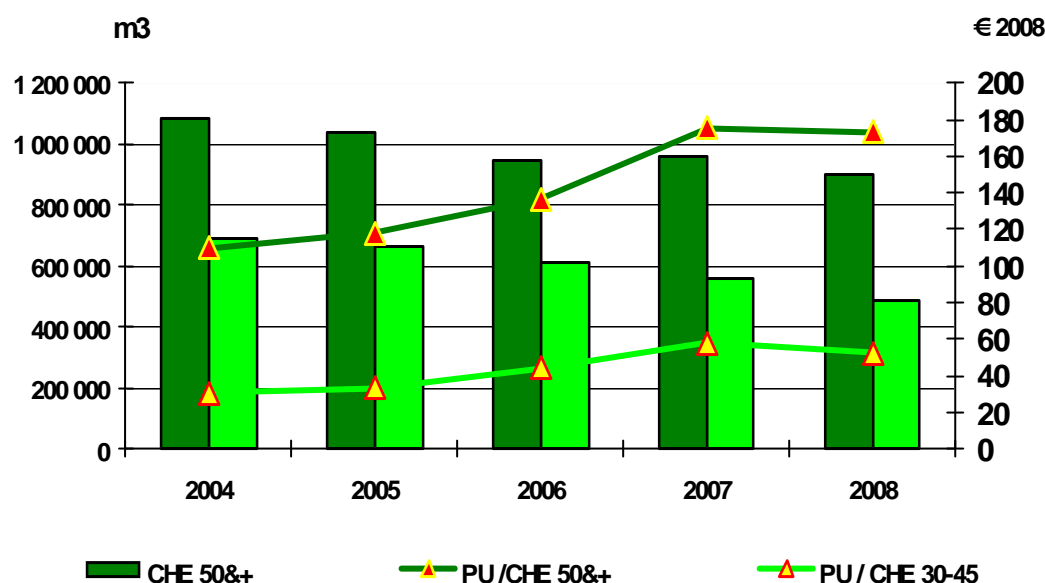
### □ Le Chêne

L'année 2008 se caractérise par une diminution (- 8%) des volumes vendus (augmentation des invendus en particulier dans la catégorie 30-45), une stabilité du prix des gros bois et la baisse des cours des bois de catégorie 30-45 (- 9%). Ce constat résulte :

- Du maintien d'une très forte demande sur les marchés de très haute qualité (tranche et merrain) ;
- De la forte dégradation au 2<sup>ème</sup> semestre de la demande sur les marchés du parquets, de la charpente, de la traverse... ;

En moyenne, les cours du chêne restent cependant au niveau de 2007. C'est la seule essence dont les cours sont un peu supérieurs à ceux de 1999.

Evolution des volumes vendus et des prix BSP aux ventes d'automne



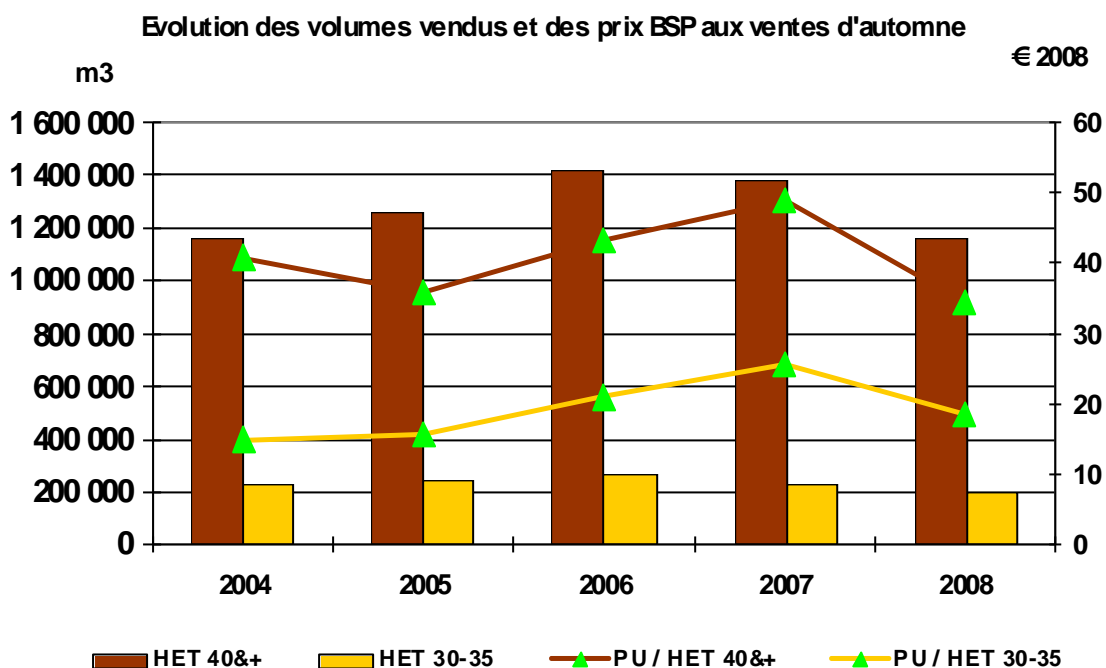
Les perspectives pour l'exercice 2009, du moins pour le 1<sup>er</sup> semestre, au vu de la situation actuelle des marchés confortée par les résultats des premières ventes de l'exercice en particulier de bois façonnés, sont les suivantes :

- Une forte sélectivité des achats de la part de nos clients. La demande en bois de qualité est encore réelle à des prix en léger tassement (- 5 à - 10 % par rapport au niveau de l'automne 2008);
- De très faibles possibilités d'écoulement des qualités secondaires même à un niveau de prix en forte baisse.

### □ *Le Hêtre*

Après l'embellie constatée en 2007, due notamment aux débouchés à l'export pour les sciages et à la forte activité dans le secteur de l'emballage, la demande s'est contractée en début d'exercice 2008 et s'est réellement effondrée sur les derniers mois de l'année, à l'exception des plus belles qualités. Cette situation des marchés pour cette essence a conduit à :

- Un volume commercialisé en baisse de près de 250 000 m<sup>3</sup> sur un an (-15%) ;
- Des prix constatés aux ventes d'automne en baisse sensible (-29% en euros constants/2007) pour l'ensemble des catégories de bois d'œuvre.



A ce jour, la campagne d'achat pour l'hiver 2008-2009 est quasiment terminée. On constate :

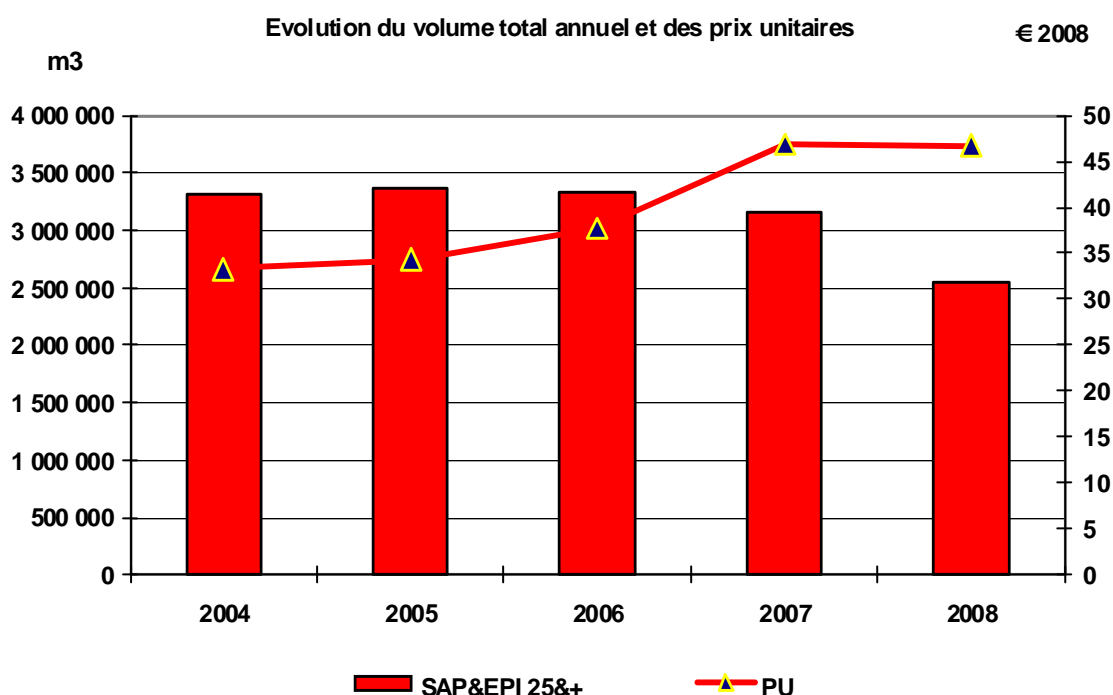
- Une absence totale de débouchés pour les qualités secondaires notamment destinées à l'emballage ;
- Des prix très contraints sur les marchés à l'export ;
- Un accroissement sensible des volumes écoulés dans le cadre de contrats d'approvisionnement signés à l'automne 2008.
- Les industriels concernés ont « joué le jeu » et permis le maintien d'une activité commerciale à des cours soutenus.

### □ Les résineux blancs : sapin et épicéa

La demande a souffert d'une baisse d'intensité, tant en prix qu'en volume.

La tendance s'est accentuée tout au long de l'année, en raison de la forte concurrence des sciages d'importation, principalement allemands, mais également scandinaves conduisant à des exigences fortes de la part des négoce français pour une mise à niveau des produits similaires nationaux.

L'impact sur les ventes de bois rond en forêt publique est certain avec une baisse des volumes vendus de 600 000 m<sup>3</sup>, (-19%) sur un an. La tendance sur les prix est à la stabilité malgré une amorce de baisse sur les ventes d'automne.

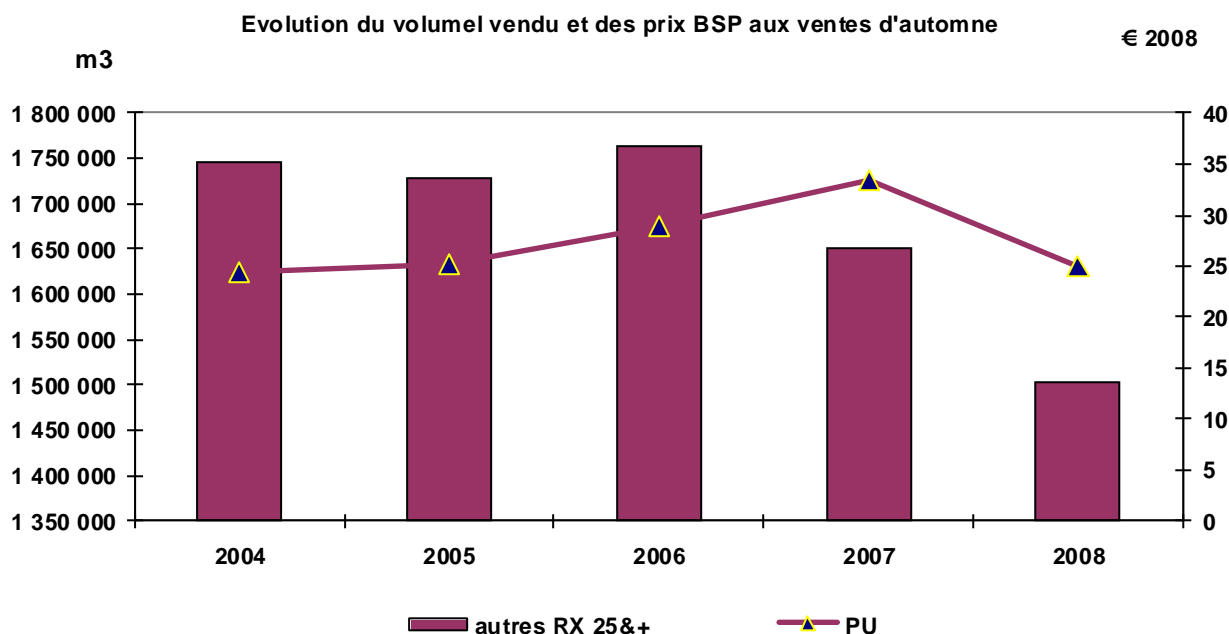


Début 2009, on note la poursuite de la réduction sensible de l'utilisation des capacités de production dans les unités industrielles de transformation en raison du manque de visibilité sur l'avenir et du faible niveau des carnets de commande.

Cependant, la part du bois, augmentant dans la construction, notamment dans la construction individuelle, on peut espérer sinon une reprise, un maintien de la demande en bois ronds à des prix en légère baisse.

### □ Les résineux rouges : pins – douglas - mélèze

L'évolution négative, en volume et en prix, constatée pour ces essences est due, pour l'essentiel, à la forte dégradation des marchés de l'emballage en raison de la baisse de la production dans l'ensemble de l'industrie grande consommatrice de palettes.



Les perspectives pour 2009 restent très incertaines et seront fortement impactées par les bois de chablis de pin maritime consécutifs à l'ouragan Klaus du 24 janvier.

### □ Les bois d'industrie

Après la période de forte demande enregistrée en 2006 et 2007 qui s'est poursuivie en début d'exercice 2008, la baisse d'activité en premier dans les industries du panneau puis, dans celles du papier combinée à des stocks importants de matières premières et de produits, a impacté le marché des bois ronds d'industrie dès la fin du 1<sup>er</sup> semestre. A l'automne la conjoncture économique générale a amplifié les difficultés du secteur qui a contingenté fortement ses approvisionnements auprès de ses fournisseurs (exploitants forestiers et contrats ONF) tout en exigeant des baisses de prix de l'ordre de 20% par rapport à 2007.

Le début d'année 2009 se poursuit sur des tendances aggravées avec des fermetures temporaires de longue durée (4 à 8 semaines) de plusieurs unités (Tembec St Gaudens, Tembec Tarascon, M Real Alizay) et des fermetures définitives annoncées (Isoroy St Dizier et Chatellerault).

L'afflux de produits issus des zones sinistrées par la tempête Klaus est attendu. Il peut accentuer les impacts négatifs de la crise économique.

### □ Le bois énergie

La demande de bois destinée à l'énergie reste soutenue et l'application des mesures du Grenelle de l'Environnement ainsi qu'un hiver en cours rigoureux devraient, après 2 saisons de déstockage, accentuer cette tendance dès le printemps.

## II. LES MODES DE VENTE

### 1. La part de bois vendus façonnés

Volume de bois vendu façonné entre 2005 et 2008 (en équivalent bois sur pied)

Volume vendu façonné	2005		2006		2007		2008	
	Vol	%	Vol	%	Vol	%	Vol	%
<b>FD</b>	1 180 545	17,4%	1 168 166	17,4%	1 283 651	19,6%	1 429 829	24,6%
<b>FC</b>	1 346 036	19,7%	1 448 757	20,3%	1 600 791	23,4%	1 547 464	26,8%
<b>TOTAL</b>	2 526 581	18,5%	2 616 923	18,9%	2 884 442	21,5%	2 977 293	25,7%

Le volume de bois vendu façonné progresse par rapport à 2007 d'environ 90 000 m<sup>3</sup> (en équivalent bois sur pied), malgré la baisse des volumes totaux vendus. Cela est dû essentiellement au développement des contrats d'approvisionnement qui sont principalement composés de bois vendus façonnés.

### 2. Les contrats d'approvisionnements

#### □ *Eléments globaux*

Les volumes vendus en contrats d'approvisionnement en 2008 s'établissent à 1,66 Mm<sup>3</sup> (en équivalent bois sur pied correspondant à 1,48 Mm<sup>3</sup> facturés) dont 962 000 m<sup>3</sup> provenant de forêts domaniales, soit une progression de 3% par rapport à 2007 en valeur absolue et 698 000 m<sup>3</sup> des forêts des collectivités soit une progression de 9% par rapport à 2007 en valeur absolue.

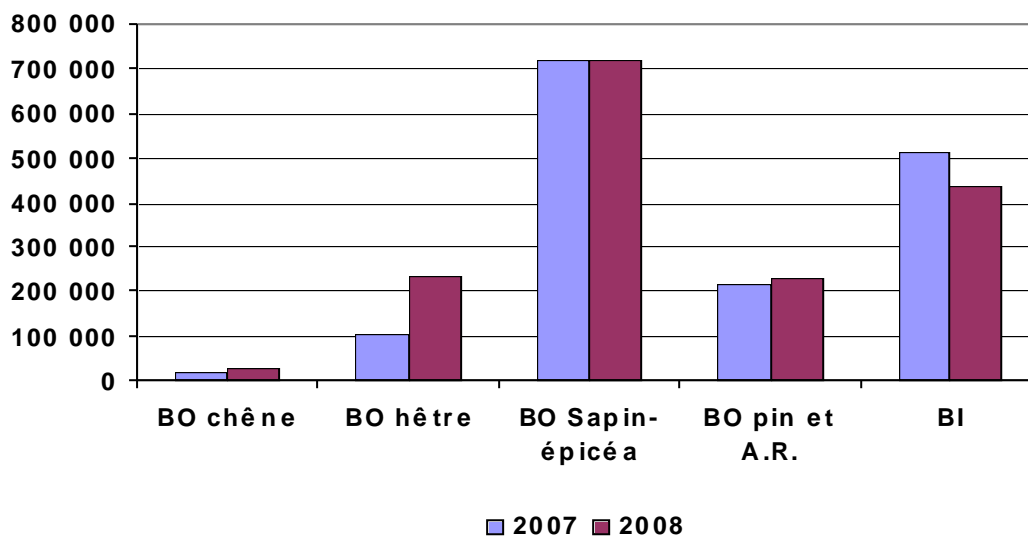
Ces volumes représentent ainsi 16,5% des bois vendus en forêts domaniales et 12 % des bois vendus en forêts communales. Ces résultats sont en ligne avec la trajectoire établie pour atteindre l'objectif fixé pour 2011 dans le contrat Etat-ONF, soit 35% des volumes vendus issus des forêts domaniales et 25 % des volumes vendus issus des forêts des collectivités.

#### □ *Répartition par essence et type de produit – prix constatés*

Part des volumes vendus en contrats d'approvisionnement dans les ventes totales (en m<sup>3</sup> eqBSP)

Type de produit	2007			2008		
	Volume	% du total vendu	Pu (€/m <sup>3</sup> )	Volume	% du total vendu	Pu (€/m <sup>3</sup> )
<b>BO Sapin-épicéa</b>	718 055	23%	58	717 526	28%	60
<b>BO pin et A.R.</b>	218 026	13%	38	231 697	15%	39
<b>BO hêtre</b>	141 490	10%	46	237 054	17%	54
<b>BO Chêne</b>	20 468	1%	46	31 966	2%	72
<b>BI</b>	475 866	8%	30	440 779	6%	31
<b>Total</b>	<b>1 573 905</b>	<b>12%</b>	<b>44</b>	<b>1 659 023</b>	<b>14%</b>	<b>48</b>

### Répartition par type de produit des volumes de bois vendus en 2008 en contrats d'approvisionnement (en m<sup>3</sup> eqBSP)



La particularité de l'exercice 2008 est la progression sensible du volume de hêtre vendu par contrat. Cette progression correspond principalement à 2 contrats signés avec des industriels qui ont pris des décisions d'investissement dans leur entreprise qui leur permettra d'augmenter leur production. C'est l'un des effets principaux attendu des contrats.

La progression du volume vendu en contrats, malgré des volumes vendus totaux en baisse, et la progression des prix unitaires montrent bien tout l'intérêt des contrats et leur effet stabilisateur tant pour les propriétaires que pour les clients.

### III. LES PERSPECTIVES POUR 2009

De façon générale, le volume de bois issu des forêts publiques mis en vente chaque année est avant tout déterminé par le niveau de récolte résultant de la mise en œuvre des opérations sylvicoles prévues dans les documents d'aménagement.

Le portefeuille disponible en début d'exercice 2009 est important, car composé de la disponibilité d'une année à laquelle s'ajoutent les invendus et les volumes non mis en vente de l'automne 2008. Il faudra également compter avec les chablis consécutifs au passage de la tempête Klaus dans le sud-ouest de la France estimés pour les forêts publiques à 2,2 Mm<sup>3</sup>.

La situation, pour l'heure très dégradée, de la conjoncture économique générale et de la demande de bois nous conduit, pour le 1<sup>er</sup> semestre de l'année en cours, à prévoir un net recul par rapport à la même période de l'année 2008 des volumes vendus et une baisse des cours. Le chiffre d'affaires du premier semestre pourrait être en recul de 25% à 30%. Les résultats des premières ventes confortent cette hypothèse.

Afin d'optimiser les recettes bois 2009 tant pour les communes forestières que pour l'Etat, nous avons décidé de rester en permanence à l'écoute du marché et de marteler tous les bois disponibles au titre de l'état d'assiette annuel pour être en mesure de réagir sans délai aux évolutions des marchés dès qu'elles interviendront. L'offre mise en vente pourra ainsi être modulée en fonction de la demande. La vente de bois façonnés par contrat d'approvisionnement continuera à être développée.